



Einwohnergemeinde Bremgarten b. Bern

Budget 2026

Nach HRM2

(gemäss Art. 29 Direktionsverordnung über den Finanzhaushalt der Gemeinden FHDV [BSG 170.511])

INHALTSVERZEICHNIS

1	Berichterstattung	2
1.1	Allgemeines	2
1.2	Auf einen Blick (Management Summary).....	2
1.3	Ansätze.....	3
2	Eckdaten.....	4
2.1	Allgemeine Übersicht.....	4
2.2	Ergebnis Gesamthaushalt	4
2.2.1	Erfolgsrechnung.....	4
2.2.2	Investitionsrechnung.....	4
2.2.3	Finanzierungsergebnis	5
2.3	Ergebnis Allgemeiner Haushalt	5
2.4	Ergebnis Spezialfinanzierung Wasserversorgung.....	6
2.5	Ergebnis Spezialfinanzierung Abwasserentsorgung.....	6
2.6	Ergebnis Spezialfinanzierung Abfallentsorgung.....	7
3	Erfolgsrechnung	8
3.1	Erfolgsrechnung nach Funktionen.....	8
3.1.1	Kommentar nach Funktionen	8
3.2	Erfolgsrechnung nach Sachgruppen	15
3.2.1	Kommentar nach Sachgruppen.....	15
4	Investitionsrechnung.....	20
4.1	Investitionsrechnung nach Funktionen.....	20
4.2	Investitionsrechnung nach Sachgruppen	20
4.3	Investitionsrechnung Detail	21
5	Eigenkapitalnachweis	22
5.1	Auswertungen.....	22
5.2	Kommentare zu den Auswertungen	22
5.2.1	Spezialfinanzierungen	22
5.2.2	Vorfinanzierungen.....	22
5.2.3	Finanzpolitische Reserve	22
5.2.4	Neubewertungsreserve und Schwankungsreserve Finanzvermögen.....	23
5.2.5	Bilanzüberschuss / -fehlbetrag	23
6	Antrag an die Stimmberechtigten	24
7	Genehmigung Budget.....	24
8	Erfolgsrechnung nach Funktionen.....	25
9	Erfolgsrechnung nach Sachgruppen	46
10	Investitionen nach Funktionen	52
11	Investitionen nach Sachgruppen	56

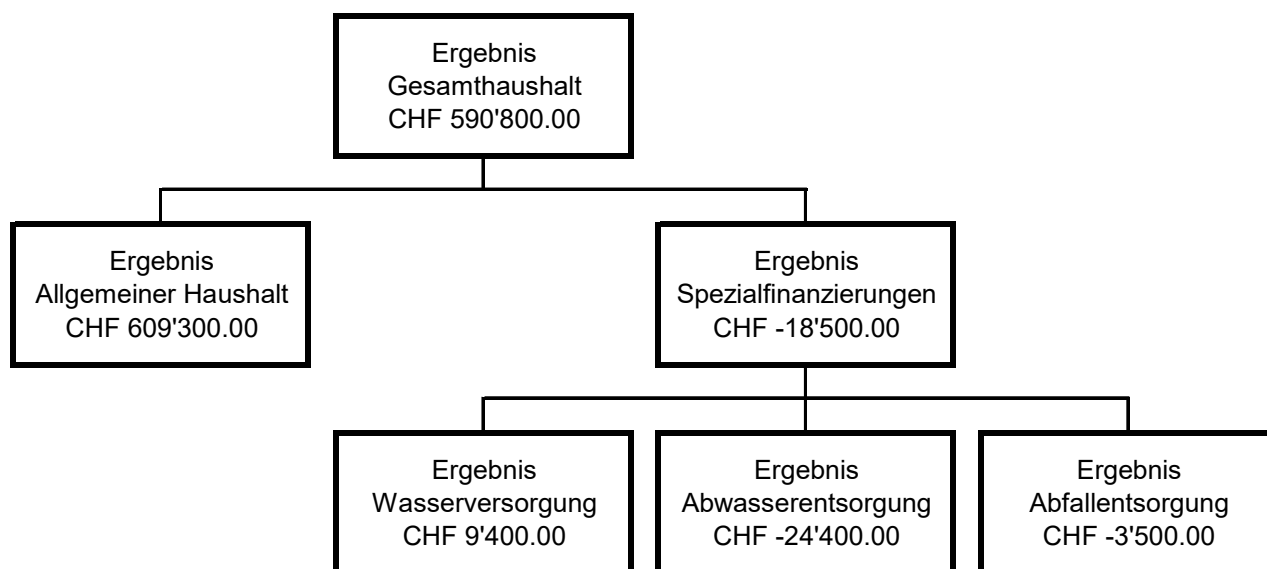
1 Berichterstattung

1.1 Allgemeines

Das Budget 2026 wurde nach dem Rechnungslegungsmodell HRM2, gemäss Art. 70 Gemeindegesetz (GG, [BSG 170.11]), erstellt. Zum Einsatz gelangte die Gemeindesoftware Gemowin NG.

1.2 Auf einen Blick (Management Summary)

Nach HRM2 muss das Gesamtergebnis von den Stimmberechtigten genehmigt werden.



Die wichtigsten Geschäftsfälle

Wegfall der "HRM1 Altlasten": Einerseits fällt der altrechtliche Abschreibungsaufwand von CHF 898'600 aus den Büchern und andererseits entfällt die Entnahme aus der Neubewertungsreserve von CHF 282'100. Der Fiskalertrag schliesst insgesamt CHF 350'000 oder 2,4 % besser als im Vorjahresbudget ab. Dies ist vorwiegend durch Mehreinnahmen bei den Einkommens-, Vermögens- und Grundstückgewinnsteuern begründet. Der Sachaufwand steigt im Vergleich zum Budget 2025 insgesamt um 6,9 % oder CHF 243'000 an.

Ergebnis Gesamthaushalt (mit Spezialfinanzierungen)

Der Gesamthaushalt schliesst bei einem Aufwand von CHF 20'517'000 und einem Ertrag von CHF 21'107'800 mit einem Ertragsüberschuss von CHF 590'800 ab.

Ergebnis Allgemeiner Haushalt (Steuerhaushalt)

Bei einer unveränderten Steueranlage von 1.49 Einheiten rechnet das Budget 2026 im Allgemeinen Haushalt mit einem Ertragsüberschuss von CHF 609'300. Das Ergebnis wird dem Bilanzüberschuss zugerechnet.

Ergebnis Spezialfinanzierungen

Die gebührenfinanzierten Bereiche schliessen mit Ausnahme der Wasserversorgung negativ ab. Die Aufwandüberschüsse können durch vorhandene Reserven gedeckt werden.

Entwicklung Bilanzüberschuss (Eigenkapital)

Der per 31.12.2026 errechnete Bilanzüberschuss beträgt CHF 8,8 Mio. und entspricht einer Reserve zur Deckung von künftigen Aufwandüberschüssen im Ausmass von rund 10,2 Steueranlagezehnteln.

Investitionen

Im Jahr 2026 sind Nettoinvestitionen von insgesamt CHF 5,7 Mio. geplant, wovon CHF 5,1 Mio. den Allgemeinen Haushalt und CHF 0,6 Mio. den spezialfinanzierten Bereich betreffen.

Entwicklung Schulden

Der Cash Flow wird sich im Jahr 2026 auf CHF 2,2 Mio. belaufen. Da diese Mittel zur Finanzierung der Nettoinvestitionen von CHF 5,7 Mio. nicht ausreichen, verbleibt eine Finanzierungslücke von CHF 3,5 Mio. Diese kann nur teilweise durch die vorhandenen Liquiditätsreserven gedeckt werden. Der Schuldenbestand wird deshalb im Jahr 2026 voraussichtlich um CHF 2,0 Mio. zunehmen und neu CHF 11,5 Mio. betragen.

1.3 Ansätze

Steueranlage 2026	1.49 (unverändert)		
Liegenschaftssteuer	1.00 ‰ des amtlichen Wertes (unverändert)		
Hundetaxe	CHF 100 pro Tier (unverändert)		
Wassergebühren	Grundgebühr Wasserzähler DN 20 mm	CHF	275.00
	Grundgebühr Wasserzähler DN 25 mm	CHF	275.00
	Grundgebühr Wasserzähler DN 32 mm	CHF	470.00
	Grundgebühr Wasserzähler DN 40 mm	CHF	940.00
	Grundgebühr Wasserzähler DN 50 mm	CHF	1'400.00
	Grundgebühr Wasserzähler DN 65 mm	CHF	2'290.00
	Verbrauchsgebühr pro m ³ Wasser	CHF	1.50
	(alle Ansätze inkl. Mehrwertsteuer)		
Abwassergebühren	Grundgebühr pro Einfamilienhaus und Wohnung		
	bis 2,5 Zimmer	CHF	80.00
	von 3,5 bis 4,5 Zimmer	CHF	145.00
	ab 5 Zimmer	CHF	190.00
	Grundgebühr für Gewerbe		
	bis 150 m ² Bruttogeschossfläche	CHF	80.00
	über 150 m ² Bruttogeschossfläche	CHF	190.00
	Regenabwassergebühr		
	bis 150 m ²	CHF	50.00
	151 m ² bis 300 m ²	CHF	100.00
	je weitere 150 m ²	CHF	50.00
	Verbrauchsgebühr pro m ³ Wasserverbrauch	CHF	1.00
	(alle Ansätze inkl. Mehrwertsteuer)		
Abfallgebühren	Grundgebühr pro Wohnung	CHF	50.00
	Grundgebühr pro Einfamilienhaus	CHF	75.00
	Grundgebühr pro Gewerbe	CHF	75.00
	Sackgebühr 35 l	CHF	1.60
	Sackgebühr 60 l	CHF	2.90
	Sackgebühr 110 l	CHF	5.20
	Container 800 l	CHF	40.00
	(alle Ansätze inkl. Mehrwertsteuer)		
Grünabfuhr	Einzeleerung		
	Container 140 l	CHF	7.00
	Container 240 l	CHF	12.00
	Container 800 l	CHF	39.00
	Jahresmarke		
	Container 140 l	CHF	80.00
	Container 240 l	CHF	135.00
	Container 800 l	CHF	455.00
	(alle Ansätze inkl. Mehrwertsteuer)		

2 Eckdaten

2.1 Allgemeine Übersicht

	Budget 2026	Budget 2025	Rechnung 2024
Jahresergebnis ER Gesamthaushalt	590'800.00	-390'500.00	461'597.55
Jahresergebnis ER Allgemeiner Haushalt	609'300.00	-450'000.00	450'000.00
Jahresergebnis gesetzliche Spezialfinanzierungen	-18'500.00	59'500.00	11'597.55
Steuerertrag natürliche Personen	12'792'000.00	12'497'000.00	12'352'498.90
Steuerertrag juristische Personen	171'000.00	171'000.00	127'666.60
Liegenschaftssteuer	1'100'000.00	1'100'000.00	1'058'800.00
Nettoinvestitionen	5'744'100.00	3'655'000.00	1'122'834.15

2.2 Ergebnis Gesamthaushalt

Die Spezialfinanzierungen (SF) Wasserversorgung, Abwasserentsorgung und Abfallentsorgung werden über die Sachgruppe Abschluss (9010/9011) innerhalb ihrer Funktion abgeschlossen. Somit entspricht dieses Ergebnis dem **Gesamtergebnis Erfolgsrechnung vor Entnahme bzw. Einlage in die Spezialfinanzierungen**.

2.2.1 Erfolgsrechnung

	Budget 2026	Budget 2025	Rechnung 2024
Betrieblicher Aufwand	19'874'700.00	20'377'300.00	19'437'837.39
Betrieblicher Ertrag	20'101'200.00	19'232'400.00	19'093'348.25
Ergebnis aus betrieblicher Tätigkeit	226'500.00	-1'144'900.00	-344'489.14
Finanzaufwand	385'300.00	413'800.00	517'422.25
Finanzertrag	946'800.00	964'100.00	990'446.24
Ergebnis aus Finanzierung	561'500.00	550'300.00	473'023.99
Operatives Ergebnis	788'000.00	-594'600.00	128'534.85
Ausserordentlicher Aufwand	257'000.00	120'000.00	126'200.00
Ausserordentlicher Ertrag	59'800.00	324'100.00	459'262.70
Ausserordentliches Ergebnis	-197'200.00	204'100.00	333'062.70
Gesamtergebnis Erfolgsrechnung	590'800.00	-390'500.00	461'597.55

2.2.2 Investitionsrechnung

	Budget 2026	Budget 2025	Rechnung 2024
Investitionsausgaben	5'959'500.00	4'060'000.00	1'251'969.15
Investitionseinnahmen	215'400.00	405'000.00	129'135.00
Ergebnis Investitionsrechnung	5'744'100.00	3'655'000.00	1'122'834.15

2.2.3 Finanzierungsergebnis

		Budget 2026	Budget 2025	Rechnung 2024
Ergebnis Gesamthaushalt		590'800.00	-390'500.00	461'597.55
Abschreibung Verwaltungsvermögen	+	754'000.00	1'678'900.00	1'552'419.15
Einlagen in Fonds und Spezialfinanzierungen	+	846'200.00	561'500.00	563'382.10
Entnahmen aus Fonds und Spezialfinanzierungen	-	192'800.00	159'600.00	129'444.95
Wertberichtigung Darlehen Verwaltungsvermögen	+			
Wertberichtigung Beteiligungen Verwaltungsverm.	+			
Abschreibungen Investitionsbeiträge	+			
Einlagen in das Eigenkapital	+	257'000.00	120'000.00	126'200.00
Entnahmen aus dem Eigenkapital	-	59'800.00	324'100.00	459'262.70
Aufwertung Verwaltungsvermögen	-			
Selbstfinanzierung		2'195'400.00	1'486'200.00	2'114'891.15
Investitionsausgaben	+	5'959'500.00	4'060'000.00	1'251'969.15
Investitionseinnahmen	-	215'400.00	405'000.00	129'135.00
Nettoinvestitionen		5'744'100.00	3'655'000.00	1'122'834.15
Finanzierungsergebnis		-3'548'700.00	-2'168'800.00	992'057.00

(+ = Finanzierungsüberschuss / - = Finanzierungsfehlbetrag)

2.3 Ergebnis Allgemeiner Haushalt

In diesem Ergebnis werden die Spezialfinanzierungen (SF) Wasser, Abwasser und Abfall nicht berücksichtigt.

	Budget 2026	Budget 2025	Rechnung 2024
Betrieblicher Aufwand	17'384'800.00	18'232'800.00	17'299'902.94
Betrieblicher Ertrag	17'705'400.00	17'118'600.00	17'033'350.25
Ergebnis aus betrieblicher Tätigkeit	320'600.00	-1'114'200.00	-266'552.69
Finanzaufwand	382'600.00	411'400.00	516'364.25
Finanzertrag	903'500.00	906'500.00	934'729.24
Ergebnis aus Finanzierung	520'900.00	495'100.00	418'364.99
Operatives Ergebnis	841'500.00	-619'100.00	151'812.30
Ausserordentlicher Aufwand	257'000.00	120'000.00	126'200.00
Ausserordentlicher Ertrag	24'800.00	289'100.00	424'387.70
Ausserordentliches Ergebnis	-232'200.00	169'100.00	298'187.70
Gesamtergebnis Erfolgsrechnung	609'300.00	-450'000.00	450'000.00

Der Allgemeine Haushalt schliesst, bezogen auf das Ergebnis aus betrieblicher Tätigkeit, mit einem Ertragsüberschuss von CHF 320'600 und rund CHF 1'434'800 besser als im Vorjahr ab.

Der Finanzaufwand beinhaltet hauptsächlich den Zinsaufwand von CHF 112'300 auf den mittel- und langfristigen Schulden sowie den Liegenschaftsaufwand des Finanzvermögens von CHF 210'000. Im Finanzertrag sind insgesamt Miet- und Pachtzinseinnahmen von CHF 822'700 enthalten.

Der ausserordentliche Aufwand setzt sich aus den Einlagen in die Erneuerungsfonds "Liegenschaften des Finanzvermögens" (CHF 127'000) sowie "Wärmekollektiv Werterhalt SF" (CHF 130'000) zusammen. Der ausserordentliche Ertrag setzt sich aus Entnahmen von CHF 10'000 aus der Vorfinanzierung "Erneuerbare Energien + Energieeffizienz" und CHF 14'800 aus "Wärmekollektiv Werterhalt SF" zusammen.

2.4 Ergebnis Spezialfinanzierung Wasserversorgung

	Budget 2026	Budget 2025	Rechnung 2024
Betrieblicher Aufwand	1'008'100.00	846'600.00	798'843.25
Betrieblicher Ertrag	985'200.00	842'100.00	791'003.80
Ergebnis aus betrieblicher Tätigkeit	-22'900.00	-4'500.00	-7'839.45
Finanzaufwand	2'700.00	2'400.00	1'058.00
Finanzertrag	0.00	0.00	0.00
Ergebnis aus Finanzierung	-2'700.00	-2'400.00	-1'058.00
Operatives Ergebnis	-25'600.00	-6'900.00	-8'897.45
Ausserordentlicher Aufwand	0.00	0.00	0.00
Ausserordentlicher Ertrag	35'000.00	35'000.00	34'875.00
Ausserordentliches Ergebnis	35'000.00	35'000.00	34'875.00
Gesamtergebnis Erfolgsrechnung	9'400.00	28'100.00	25'977.55

Die Wasserversorgung schliesst mit einem Ertragsüberschuss von CHF 9'400 um rund CHF 18'700 schlechter als im Vorjahr ab. Der erwartete Rückgang der Verbrauchsgebühren (CHF 20'000) ist der Hauptgrund für das schlechtere Ergebnis. Der Gewinn wird für zukünftige Aufwandüberschüsse zweckgebunden zurückgestellt. Der Bestand dieses Eigenkapitals beträgt per 31.12.2026 voraussichtlich rund CHF 552'500.

2.5 Ergebnis Spezialfinanzierung Abwasserentsorgung

	Budget 2026	Budget 2025	Rechnung 2024
Betrieblicher Aufwand	1'049'500.00	859'100.00	894'875.80
Betrieblicher Ertrag	982'100.00	835'700.00	850'180.20
Ergebnis aus betrieblicher Tätigkeit	-67'400.00	-23'400.00	-44'695.60
Finanzaufwand	0.00	0.00	0.00
Finanzertrag	43'000.00	57'000.00	55'219.00
Ergebnis aus Finanzierung	43'000.00	57'000.00	55'219.00
Operatives Ergebnis	-24'400.00	33'600.00	10'523.40
Ausserordentlicher Aufwand	0.00	0.00	0.00
Ausserordentlicher Ertrag	0.00	0.00	0.00
Ausserordentliches Ergebnis	0.00	0.00	0.00
Gesamtergebnis Erfolgsrechnung	-24'400.00	33'600.00	10'523.40

Die Abwasserentsorgung schliesst mit einem Aufwandüberschuss von CHF 24'400 um rund CHF 58'000 schlechter als im Vorjahr ab. Aufwandseitig ist die Ergebnisverschlechterung hauptsächlich durch höhere Honoraraufwendungen für die Aktualisierung des Anlagenkatasterplans (CHF 15'000) sowie höhere Unterhaltskosten für das Kanalisationsnetz (CHF 17'000) und das Pumpwerk Seftau (CHF 9'000) begründet. Ertragsseitig wird mit einer geringeren internen Zinsgutschrift von CHF 14'000 gerechnet. Der Verlust wird mit dem zweckgebunden Eigenkapital verrechnet. Der Bestand dieses Eigenkapitals beträgt per 31.12.2026 voraussichtlich rund CHF 234'200.

2.6 Ergebnis Spezialfinanzierung Abfallentsorgung

	Budget 2026	Budget 2025	Rechnung 2024
Betrieblicher Aufwand	432'300.00	438'800.00	444'215.40
Betrieblicher Ertrag	428'500.00	436'000.00	418'814.00
Ergebnis aus betrieblicher Tätigkeit	-3'800.00	-2'800.00	-25'401.40
Finanzaufwand	0.00	0.00	0.00
Finanzertrag	300.00	600.00	498.00
Ergebnis aus Finanzierung	300.00	600.00	498.00
Operatives Ergebnis	-3'500.00	-2'200.00	-24'903.40
Ausserordentlicher Aufwand	0.00	0.00	0.00
Ausserordentlicher Ertrag	0.00	0.00	0.00
Ausserordentliches Ergebnis	0.00	0.00	0.00
Gesamtergebnis Erfolgsrechnung	-3'500.00	-2'200.00	-24'903.40

Die Abfallentsorgung schliesst mit einem Aufwandüberschuss von CHF 3'500 um rund CHF 1'300 schlechter als im Vorjahr ab. Geringere Erlöse aus dem Gebührenmarkenverkauf sowie aus den Sondersammlungen "Altglas, Altmittel + Altpapier" begründen die minimale Ergebnisverschlechterung. Der Verlust wird mit dem zweckgebunden Eigenkapital verrechnet. Der Bestand dieses Eigenkapitals beträgt per 31.12.2026 voraussichtlich rund CHF 43'100.

3 Erfolgsrechnung

3.1 Erfolgsrechnung nach Funktionen

	Budget 2026		Budget 2025		Rechnung 2024	
	Aufwand	Ertrag	Aufwand	Ertrag	Aufwand	Ertrag
0 Allgemeine Verwaltung	1'897'100.00	370'100.00	1'918'650.00	372'600.00	1'933'422.67	379'404.55
Nettoaufwand		1'527'000.00		1'546'050.00		1'554'018.12
1 Öffentliche Ordnung und Sicherheit	374'100.00	148'200.00	365'600.00	159'700.00	354'397.44	179'005.55
Nettoaufwand		225'900.00		205'900.00		175'391.89
2 Bildung	5'315'900.00	510'200.00	5'313'550.00	479'700.00	5'010'231.14	497'439.70
Nettoaufwand		4'805'700.00		4'833'850.00		4'512'791.44
3 Kultur, Sport und Freizeit, Kirche	667'150.00	87'800.00	641'000.00	90'000.00	585'892.95	82'829.45
Nettoaufwand		579'350.00		551'000.00		503'063.50
4 Gesundheit	28'850.00	3'000.00	28'850.00	2'000.00	26'394.95	3'354.65
Nettoaufwand		25'850.00		26'850.00		23'040.30
5 Soziale Sicherheit	5'536'250.00	1'080'000.00	5'464'650.00	1'103'000.00	5'042'462.33	1'038'692.05
Nettoaufwand		4'456'250.00		4'361'650.00		4'003'770.28
6 Verkehr und Nachrichtenübermittlung	1'618'000.00	121'300.00	1'640'600.00	120'400.00	1'412'901.70	130'445.30
Nettoaufwand		1'496'700.00		1'520'200.00		1'282'456.40
7 Umweltschutz und Raumordnung	2'967'950.00	2'705'500.00	2'760'600.00	2'392'100.00	2'669'758.90	2'350'341.05
Nettoaufwand		262'450.00		368'500.00		319'417.85
8 Volkswirtschaft	339'900.00	485'900.00	197'600.00	368'800.00	179'048.55	324'590.15
Nettoertrag	146'000.00		171'200.00		145'541.60	
9 Finanzen und Steuern	2'749'300.00	15'982'500.00	3'157'100.00	16'399'900.00	3'862'054.01	16'090'462.19
Nettoertrag	13'233'200.00		13'242'800.00		12'228'408.18	

3.1.1 Kommentar nach Funktionen

0 Allgemeine Verwaltung

	Budget 2026		Budget 2025		Rechnung 2024	
Aufwand	CHF	1'897'100	CHF	1'918'650	CHF	1'933'423
Ertrag	CHF	370'100	CHF	372'600	CHF	379'405
Nettoaufwand	CHF	1'527'000	CHF	1'546'050	CHF	1'554'018

Minderaufwand gegenüber Budget 2025: CHF -19'050 -1.23 %
Minderaufwand gegenüber Rechnung 2024: CHF -27'018 -1.74 %

(0220) Allgemeine Dienste

Die Stellenneubesetzung im Steuerbüro per 01. Dezember 2024 führt zu einem Rückgang des Personalaufwands der Gemeindeverwaltung.

Das Sitzungszimmer des Gemeinderats im Gemeindehaus soll im Jahr 2026 sanft saniert werden. Die in die Jahre gekommenen Stühle und der Besprechungstisch werden aufgefrischt oder ersetzt. Zudem wird eine zeitgemässe Präsentationseinheit installiert. Für dieses Vorhaben ist in der Rubrik "Anschaffungen Mobiliar und Geräte" ein Betrag von CHF 10'000 vorgesehen.

Die Kostensteigerung in der Rubrik "Unterhalt Informatik Software" ergibt sich aus den ab dem Jahr 2026 anfallenden, jährlich wiederkehrenden Softwaregebühren von CHF 20'000 für die digitale Geschäftsverwaltung der Gemeindeverwaltung.

(0291) Gemeindezentrum

Der Nettoaufwand für den Betrieb des Gemeindezentrums wird um CHF 35'700 tiefer veranschlagt. Aufgrund der verlängerten Nutzungsdauer für Hochbauten von 33,33 Jahre (statt 25 Jahre) sinkt der Abschreibungsaufwand für das Gemeindezentrum im Vergleich zum Vorjahr um CHF 36'600, trotz beginnender Umbau- und Sanierungstätigkeit.

1 Öffentliche Ordnung und Sicherheit, Verteidigung

	Budget 2026	Budget 2025	Rechnung 2024
Aufwand	CHF 374'100	CHF 365'600	CHF 354'397
Ertrag	CHF 148'200	CHF 159'700	CHF 179'006
Nettoaufwand	CHF 225'900	CHF 205'900	CHF 175'392

Mehraufwand gegenüber Budget 2025: CHF 20'000 9.71 %

Mehraufwand gegenüber Rechnung 2024: CHF 50'508 28.80 %

(1400) Allgemeines Rechtswesen

Auf der Ertragsseite wird mit tieferen Einnahmen aus den "Gebühren Gemeindeschreiberei" und den "Gebühren Bauwesen" gerechnet. Insgesamt wird ein Rückgang um CHF 12'000 erwartet. Auf der Aufwandseite erhöht sich der Betrag für "Honorare Nachführung der Vermessung" gegenüber dem Vorjahr um CHF 6'000.

(1506) Regionale Feuerwehrorganisation

Die Entschädigung an die Stadt Bern für die Erfüllung der Feuerwehraufgaben auf dem Gebiet der Einwohnergemeinde Bremgarten wird um CHF 4'000 höher veranschlagt.

2 Bildung

	Budget 2026	Budget 2025	Rechnung 2024
Aufwand	CHF 5'315'900	CHF 5'313'550	CHF 5'010'231
Ertrag	CHF 510'200	CHF 479'700	CHF 497'440
Nettoaufwand	CHF 4'805'700	CHF 4'833'850	CHF 4'512'791

Minderaufwand gegenüber Budget 2025: CHF -28'150 -0.58 %

Mehraufwand gegenüber Rechnung 2024: CHF 292'909 6.49 %

(2110 - 2130) Kindergarten, Primar- und Sekundarstufe I

Die Gemeindeanteile am Lastenausgleich der Lehrergehälter betragen insgesamt CHF 2,03 Mio. (Vorjahr: CHF 2,22 Mio.). Der Kanton übernimmt 70 % und die Gesamtheit der Gemeinden 30 % der anfallenden Kosten. Die Beiträge an den Lastenausgleich Lehrergehälter fallen im Vorjahresvergleich CHF 185'000 tiefer aus.

(2120) Primarstufe

Die Weiterbildungskosten erhöhen sich gegenüber dem Jahr 2025 um CHF 7'600, bedingt durch geplante Schulungen und Weiterbildungen zur Qualitätssicherung und Weiterentwicklung des Lehrpersonals.

Für die Anschaffung von 10 Stehpulten für Klassenlehrpersonen ist zusätzlich ein Betrag von CHF 12'000 ins Budget 2026 aufgenommen worden. Weitere CHF 17'100 sind für den Ersatz von 90 Stühlen vorgesehen.

In der Rubrik "Honorare Berater und Fachexperten" ergibt sich aufgrund von geplanten Coachings, Supervisionen und Teambildungsmassnahmen eine Zunahme um CHF 6'900 gegenüber dem Vorjahresbudget.

(2130) Sekundarstufe I

Die Rubrik "Anschaffungen Mobiliar und Geräte" wird im Berichtsjahr 2026 rund CHF 38'700 tiefer budgetiert als im Vorjahr, da die im Budget 2025 vorgesehenen Ausgaben für die Neueinrichtung des Lehrpersonenzimmers (CHF 25'000) und den Ersatz der Werkbänke (CHF 12'600) entfallen.

Die Gemeindebeiträge für den ausserkommunalen resp. gymnasialen Schulbesuch nehmen aufgrund der steigenden Anzahl Schülerinnen und Schüler sowie der allgemeinen Kostensteigerung um CHF 67'200 zu.

Für eine Schülerin aus dem Kanton Freiburg, die an unserer Schule das 9. Schuljahr absolviert, wird mit einem Kantonsbeitrag von CHF 12'500 gerechnet.

(2170) Schulliegenschaften

Als Folge der sanften Sanierung der Liegenschaft Äschenbrunnmattstrasse 6 (Kindergarten / Musikschule) steigt der Aufwand in der entsprechenden Rubrik um CHF 35'000 im Vergleich zum Vorjahr.

Aufgrund der verlängerten Nutzungsdauer für Hochbauten von 33,33 Jahre (statt 25 Jahre) sinkt der Abschreibungsaufwand für die Schulliegenschaften im Vergleich zum Vorjahr um CHF 44'500, trotz anhaltender Investitionstätigkeit.

(2180) Tagesbetreuung

Das Tagesschulangebot wird rege genutzt und erfreut sich grosser Beliebtheit. Das erwartete Defizit zu Lasten der Gemeinde beträgt CHF 226'700 (Vorjahr: CHF 187'100). Die Ergebnisverschlechterung ist auf die Erhöhung des Beschäftigungsgrads der Tagesschulleitung um 20 % sowie den allgemein höheren Bedarf an Betreuungspersonal zurückzuführen.

(2190) Schulleitung und Schulverwaltung

Ab dem Schuljahr 2025/2026 gewährt die Gemeinde auf Gesuch hin neben Beiträgen an Lagerkosten auch Beiträge an Schwimmkurse. Der budgetierte Mehraufwand beträgt CHF 5'700.

3 Kultur, Sport, Freizeit, Kirche

	Budget 2026	Budget 2025	Rechnung 2024
Aufwand	CHF 667'150	CHF 641'000	CHF 585'893
Ertrag	CHF 87'800	CHF 90'000	CHF 82'829
Nettoaufwand	CHF 579'350	CHF 551'000	CHF 503'064

Mehraufwand gegenüber Budget 2025: CHF 28'350 5.15 %

Mehraufwand gegenüber Rechnung 2024: CHF 76'287 15.16 %

(3290) Übrige Kultur

Die "Beiträge gemäss Kulturkonzept" werden im Jahr 2026 einmalig von CHF 20'000 auf CHF 44'000 erhöht. Der Anstieg hängt damit zusammen, dass im Berichtsjahr der "Kultursterne" verliehen wird, welcher mit CHF 10'000 dotiert ist. Zudem sind CHF 14'000 als Beitrag an das Musikschulfest "3047 on stage" budgetiert.

Im Budget 2026 wird erstmal der Vereinsbeitrag (CHF 5'300) an "Bremgarten vereinT" ordentlich budgetiert.

(3410) Sport

Die beiden Investitionsprojekte "Kunstrasen Sportanlagen, Ersatz" und "Kinderspielplatz Sportanlagen, Erneuerungen" führen zu einem höheren Abschreibungsaufwand. Gegenüber dem Vorjahresbudget ergibt sich eine Zunahme von CHF 21'200.

(3420) Freizeit

Für die Planung eines generationenübergreifenden Spiel- und Sportplatzes war im Budget 2025 ein Betrag von CHF 10'000 vorgesehen. Dieser Aufwand entfällt im Berichtsjahr 2026.

(3421) Pavillon Zentrum

Aufgrund der verlängerten Nutzungsdauer für Hochbauten von 33,33 Jahre (statt 25 Jahre) sinkt der Abschreibungsaufwand für den Pavillon im Vergleich zum Vorjahr um CHF 9'900.

4 Gesundheit

	Budget 2026	Budget 2025	Rechnung 2024
Aufwand	CHF 28'850	CHF 28'850	CHF 26'395
Ertrag	CHF 3'000	CHF 2'000	CHF 3'355
Nettoaufwand	CHF 25'850	CHF 26'850	CHF 23'040

Minderaufwand gegenüber Budget 2025: CHF -1'000 -3.72 %

Mehraufwand gegenüber Rechnung 2024: CHF 2'810 12.19 %

Das Budget der Funktion "Gesundheit" bewegt sich im Bereich des Vorjahresbudgets.

5 Soziale Sicherheit

	Budget 2026	Budget 2025	Rechnung 2024
Aufwand	CHF 5'536'250	CHF 5'464'650	CHF 5'042'462
Ertrag	CHF 1'080'000	CHF 1'103'000	CHF 1'038'692
Nettoaufwand	CHF 4'456'250	CHF 4'361'650	CHF 4'003'770

Mehraufwand gegenüber Budget 2025: CHF 94'600 2.17 %

Mehraufwand gegenüber Rechnung 2024: CHF 452'480 11.30 %

(5310) Alters- und Hinterlassenenversicherung AHV

Mit dem Gemeindeversammlungsbeschluss vom 02. Juni 2025 wurde die Übertragung der AHV-Zweigstelle an die Gemeinde Kirchlindach per 01. Januar 2026 beschlossen. Ab diesem Zeitpunkt wird im Budget nur noch ein Gemeindebeitrag von CHF 37'500 berücksichtigt, während die direkten Lohn- und Lohnnebenkosten sowie die kantonale Rückvergütung entfallen.

(5320) Ergänzungsleistungen AHV/IV

Der gebundene Gemeindeanteil für Ergänzungsleistungen zur Alters- und Hinterlassenenversicherung (AHV) und Invalidenversicherung (IV) ist mit CHF 1'050'000 um CHF 30'000 tiefer als im Vorjahr budgetiert.

(5350) Leistungen an das Alter

Für die Durchführung einer Expertenanalyse der Wohnsituation in Bremgarten, basierend auf den Ergebnissen der Altersumfrage 2025, ist ein Betrag von CHF 10'000 vorgesehen.

(5444) Offene Kinder- und Jugendarbeit

Im Zusammenhang mit der geplanten Sanierung der Küche, der Sanitäranlagen und der Aussenbeleuchtung erhöht sich der Aufwand für den "Unterhalt Jugendhaus" auf CHF 30'000. Damit liegt er rund CHF 28'000 über dem Vorjahresbudget.

(5451) Kinderkrippen und Kinderhorte

Das Defizit der gemeindeeigenen KiTa "Stärnschnuppe" halbiert sich im Vergleich zum Vorjahr und beträgt neu CHF 31'300. Die Einsparungen sind auf realisierte Rotations- und Fluktuationsgewinne im Zusammenhang mit Stellenneubesetzungen, auf geringere Anschaffungskosten sowie den Wegfall des altrechtlichen HRM1-Abschreibungsaufwands zurückzuführen.

(5590) Arbeitslosigkeit

Die Entschädigung an die Gemeinde Wohlen im Zusammenhang mit der "Regionale Fachstelle Arbeit" ist mit CHF 33'400 um CHF 10'100 höher budgetiert als im Vorjahr. Die Mehrkosten ergeben sich aus der anteilmässigen Mitfinanzierung der Leitungsstelle des Projekts "Culinaria" im Umfang von 40 Stellenprozent.

(5796) Regionaler Sozialdienst

Die Entschädigung an die Gemeinde Wohlen für die Erbringung der Sozialdienstaufgaben nimmt gegenüber dem Vorjahr um CHF 14'700 zu. Begründet ist die Zunahme durch einen einmaligen Zusatzaufwand für die Einführung einer gesetzlich vorgeschriebenen Fallführungssoftware. Ohne diesen Sondereffekt würde das Budget sogar leicht tiefer als im Vorjahr ausfallen.

(5799) Lastenausgleich Soziales

Die für das Lastenausgleichssystem massgebenden Aufwendungen werden zu 50 % durch die Gesamtheit der Gemeinden finanziert. Die Gemeindeanteile werden aufgrund der Wohnbevölkerung bestimmt. Der Aufwand ist gebunden und kann nur indirekt beeinflusst werden. Gegenüber Budget 2025 steigt der Aufwand bei diesem Lastenausgleichssystem um CHF 100'000. Der Kanton begründet die Zunahme durch nötige Klassenöffnungen bei den besonderen Volksschulen aufgrund der Zunahme an Kindern mit besonderem Förder- und Schutzbedarf.

6 Verkehr und Nachrichtenübermittlung

	Budget 2026	Budget 2025	Rechnung 2024
Aufwand	CHF 1'618'000	CHF 1'640'600	CHF 1'412'902
Ertrag	CHF 121'300	CHF 120'400	CHF 130'445
Nettoaufwand	CHF 1'496'700	CHF 1'520'200	CHF 1'282'456

Minderaufwand gegenüber Budget 2025: CHF -23'500 -1.55 %

Mehraufwand gegenüber Rechnung 2024: CHF 214'244 16.71 %

(6150) Gemeindestrassen

Der Nettoaufwand im Bereich Gemeindestrassen steigt im Vergleich zum Vorjahr um CHF 14'600. Durch die geplanten Investitionsprojekte "Lehnenviadukt Felsenstrasse, Sanierung", "Seftau-Steg, Sanierung" und "Kommunalfahrzeug MEILI, Ersatz" erhöht sich der Abschreibungsaufwand um CHF 27'900. Diese Mehrkosten werden nur teilweise durch einen geringeren Anschaffungsbedarf von CHF 20'000 ausgeglichen, da der Ersatz eines Salzstreuers für den Winterdienst bereits im Budget 2025 vorgesehen war.

(6291) Gemeindeanteil Öffentlicher Verkehr

Der Gemeindebeitrag an den öffentlichen Verkehr nimmt gegenüber dem Budget 2025 um CHF 35'000 ab. Zur Berechnung des Gemeindebeitrags sind zu einem Drittel die Einwohnerzahl und zu zwei Drittel die öV-Punkte massgebend. Der Minderaufwand ist auf die tieferen kantonalen Gesamtkosten sowie die Abnahme der öV-Punkte zurückzuführen.

7 Umweltschutz und Raumordnung

	Budget 2026	Budget 2025	Rechnung 2024
Aufwand	CHF 2'967'950	CHF 2'760'600	CHF 2'669'759
Ertrag	CHF 2'705'500	CHF 2'392'100	CHF 2'350'341
Nettoaufwand	CHF 262'450	CHF 368'500	CHF 319'418

Minderaufwand gegenüber Budget 2025: CHF -106'050 -28.78 %

Minderaufwand gegenüber Rechnung 2024: CHF -56'968 -17.83 %

(7101) Wasserversorgung

Die Spezialfinanzierung Wasserversorgung wird im Kapitel 2.4 kommentiert.

(7201) Abwasserentsorgung

Die Spezialfinanzierung Abwasserentsorgung wird im Kapitel 2.5 kommentiert.

(7301) Abfall

Die Spezialfinanzierung Abfall wird im Kapitel 2.6 kommentiert.

(7500) Arten- und Landschaftsschutz

Die Kommission für Natur und Landschaft (KNL) hat im Jahr 2023 ein Biodiversitätskonzept erarbeitet, welches jährliche Massnahmen vorsieht. Gestützt auf den Massnahmenplan werden die Projektkosten mit CHF 45'800 und damit rund CHF 19'700 tiefer als im Vorjahr veranschlagt.

(7610) Luftreinhaltung und Klimaschutz

Das Defizit des Wärmekollektivs (WKB) und der entsprechende Gemeindebeitrag entfallen ab dem Berichtsjahr. Gestützt auf den Gemeindeversammlungsbeschluss vom 02. Juni 2025 wird eine Spezialfinanzierung eingeführt, und bei den Wärmebezüglern werden neu kostendeckende und verursachergerechte Grund- und Verbrauchsgebühren erhoben.

(7690) Bekämpfung von Umweltverschmutzung

Die Aufwendungen der Energiekommission fallen im Berichtsjahr CHF 4'300 tiefer aus als im Vorjahr. Auf der Ertragsseite wird mit einem einmaligen Kantonsbeitrag von CHF 20'000 an die kommunale Energie- und Klimastrategie gerechnet, welche im Jahr 2025 erarbeitet wird. Im Zusammenhang mit der Sanierung der ehemaligen Schiessanlage Kalchacker ist in der Rubrik "Honorare Berater und Fachexperten" ein zusätzlicher Betrag von CHF 15'000 vorgesehen.

(7900) Raumordnung allgemein

Für die Projekte "ePlan" (elektronisches Planerlassverfahren) und "UeO Chutzenstrasse" sind im Jahr 2026 Projekthonorare von je CHF 20'000 budgetiert.

8 Volkswirtschaft

	Budget 2026	Budget 2025	Rechnung 2024
Aufwand	CHF 339'900	CHF 197'600	CHF 179'049
Ertrag	CHF 485'900	CHF 368'800	CHF 324'590
Nettoertrag	CHF 146'000	CHF 171'200	CHF 145'542

Minderertrag gegenüber Budget 2025: CHF -25'200 -14.72 %

Mehrertrag gegenüber Rechnung 2024: CHF 458 0.31 %

(8710) Elektrizität allgemein

Die Bezugsprovision der BKW Energie AG wird, gestützt auf den Erfahrungswert aus der Jahresrechnung 2024, um CHF 25'000 tiefer budgetiert als im Vorjahr.

(8730) Nicht elektrische Energie

Gestützt auf den Gemeindeversammlungsbeschluss vom 02. Juni 2025 wird eine Spezialfinanzierung eingeführt, und bei den Wärmebezüglern werden neu kostendeckende und verursachergerechte Grund- und Verbrauchsgebühren erhoben.

9 Finanzen und Steuern

	Budget 2026	Budget 2025	Rechnung 2024
Aufwand	CHF 2'749'300	CHF 3'157'100	CHF 3'862'054
Ertrag	CHF 15'982'500	CHF 16'399'900	CHF 16'090'462
Nettoertrag	CHF 13'233'200	CHF 13'242'800	CHF 12'228'408

Minderertrag gegenüber Budget 2025: CHF -9'600 -0.07 %

Mehrertrag gegenüber Rechnung 2024: CHF 1'004'792 8.22 %

(9100) Allgemeine Gemeindesteuern

Der Steuerertrag 2026 basiert auf 4'460 Einwohnerinnen und Einwohnern bzw. 2'667 Steuerpflichtigen und einer unveränderten Steueranlage von 1.49. Für das Jahr 2026 werden die Einkommenssteuern mit CHF 11,92 Mio. und die Vermögenssteuern mit CHF 1,95 Mio. veranschlagt.

Die Zunahme bei den Einkommens- und Vermögenssteuern ist auf die positive Entwicklung des Steuerertrags im laufenden Jahr 2025 zurückzuführen. Gemäss Hochrechnung der zweiten Steuerrate 2025 wird die Budgetvorgabe bei den Einkommenssteuern um CHF 150'000 übertroffen, während diejenige bei den Vermögenssteuern voraussichtlich erreicht wird. Diese Feststellungen bestätigen eine stabile Ertragslage und führen zu einer höheren Ausgangsbasis für die Fortschreibung des Steuerertrags. Für das Jahr 2026 wird deshalb mit einem zusätzlichen Steuerertrag in der Höhe von insgesamt CHF 460'000 gerechnet.

Der Netto-Steuerteilungsaufwand wird, gestützt auf den mehrjährigen Durchschnittswert der abgeschlossenen Jahresrechnungen, insgesamt CHF 170'000 höher als im Vorjahr budgetiert.

Auf der Basis der Jahresrechnung 2024 und der Erwartungsrechnung 2025 werden die Eingänge aus Quellensteuern rund CHF 15'000 höher als im Budget 2025 angesetzt.

(9101) Sondersteuern

Gestützt auf den mehrjährigen Durchschnittswert wird bei den Grundstückgewinnsteuern mit einem Mehrertrag von CHF 50'000 gerechnet, während die Sonderveranlagungen auf unverändertem Niveau budgetiert werden.

(9300) Finanz- und Lastenausgleich

Die Gemeinde Bremgarten hat zum einen in den bernischen Finanzausgleich Beiträge für den Abbau der finanziellen Unterschiede zwischen Gemeinden zu leisten (CHF 640'000). Aufgrund der nachgeführten kantonalen Berechnungsgrundlage nimmt der "Disparitätenabbau" gegenüber dem Vorjahr um CHF 110'000 ab. Zum andern fallen Kosten für den "Lastenausgleich Aufgabenteilung" von CHF 810'000 an. Bei diesem Lastenausgleich handelt es sich um Aufgabenverschiebungen weg von den Gemeinden hin zum Kanton.

(9610) Zinsen

Aufgrund der geplanten Investitionstätigkeit und des ungenügenden Finanzierungsergebnisses muss das fällig werdende Darlehen von CHF 1,0 Mio. vollständig refinanziert werden. Zusätzlich ist ab Mitte Jahr mit einer Neuverschuldung von rund CHF 2,0 Mio. zu rechnen. Trotz dieser höheren Verschuldung sinkt der Zinsaufwand dank vorteilhafter Refinanzierungsbedingungen um rund CHF 12'500. Die durchschnittliche Verzinsung der Schulden beträgt 0,94 %.

Da die Guthaben der Spezialfinanzierungen im Jahr 2026 voraussichtlich nur noch mit 0,75 % statt 1,00 % verzinst werden, entlastet dies den Steuerhaushalt um CHF 14'000.

(9901) Abschreibung bestehendes Verwaltungsvermögen

Das bei der Einführung vom HRM2 bestehende Verwaltungsvermögen wird innert 10 Jahren linear abgeschrieben und belastet die Erfolgsrechnung bis ins Jahr 2025 mit CHF 886'600. Dieser Abschreibungsaufwand fällt ab dem Jahr 2026 aus den Büchern und entlastet die Gemeinderechnung ab sofort nachhaltig.

(9950) Neutrale Aufwendungen und Erträge

In den vergangenen fünf Jahren (2021 – 2025) wurde die Neubewertungsreserve von CHF 1,42 Mio. linear aufgelöst und als ausserordentlicher Ertrag in der Erfolgsrechnung verbucht. Ab dem Berichtsjahr 2026 entfällt dieser jährliche Sonderertrag von CHF 282'100.

3.2 Erfolgsrechnung nach Sachgruppen

	Budget 2026		Budget 2025		Rechnung 2024	
	Aufwand	Ertrag	Aufwand	Ertrag	Aufwand	Ertrag
3 Aufwand	20'875'800		21'426'500		20'590'064	
30 Personalaufwand	3'663'300		3'678'500		3'691'925	
31 Sach- und übriger Betriebsaufwand	3'769'700		3'526'750		3'332'021	
33 Abschreibungen Verwaltungsvermögen	754'000		1'678'900		1'552'419	
34 Finanzaufwand	385'300		413'800		517'422	
35 Einlagen in Fonds und SF	846'200		561'500		563'382	
36 Transferaufwand	10'841'500		10'931'650		10'298'090	
38 Ausserordentlicher Aufwand	257'000		120'000		126'200	
39 Interne Verrechnungen	358'800		515'400		508'604	
4 Ertrag		21'466'600		21'036'000		21'051'661
40 Fiskalertrag		15'093'000		14'743'000		14'724'019
41 Regalien und Konzessionen		195'500		226'000		189'638
42 Entgelte		3'683'000		3'127'300		3'109'451
43 Verschiedene Erträge		-		-		5'839
44 Finanzertrag		946'800		964'100		990'446
45 Entnahmen Fonds und SF		192'800		159'600		129'445
46 Transferertrag		936'900		976'500		934'956
48 Ausserordentlicher Ertrag		59'800		324'100		459'263
49 Interne Verrechnungen		358'800		515'400		508'604
9 Abschlusskonten	618'700	27'900	61'700	452'200	486'501	24'903
90 Abschluss Erfolgsrechnung	618'700	27'900	61'700	452'200	486'501	24'903

3.2.1 Kommentar nach Sachgruppen

	Budget 2026	Budget 2025	Rechnung 2024
30 Personalaufwand	3'663'300	3'678'500	3'691'925
Minderaufwand gegenüber Budget 2025:	-15'200	-0.41 %	
Minderaufwand gegenüber Rechnung 2024:	-28'625	-0.78 %	

Der Personalaufwand liegt CHF 15'200 oder 0,4 % unter dem Vorjahresbudget. Bei den öffentlich-rechtlichen Anstellungen wird mit einem leistungsrelevanten Lohnwachstum von 0,7 % gerechnet. Die Teuerung ist mit 0,6 % berücksichtigt.

Nachfolgend die grössten Abweichungen im Vorjahresvergleich:

- CHF 12'000 Löhne Gemeindeverwaltung Rotations-/Fluktuationsgewinn im Steuerbüro
- CHF 41'000 Löhne AHV-Zweigstelle Übertragung der AHV-Zweigstelle per 01. Januar 2026
- CHF 15'000 Löhne Kindertagesstätte Rotations-/Fluktuationsgewinne
- + CHF 40'000 Löhne Tagesschule 20 % Stellenaufstockung (Leitung) & mehr Betreuer/innen

Die Weiterbildungskosten im Bereich der Primarstufe führen zu zusätzlichen Ausgaben von CHF 7'600. Diese Mehrkosten resultieren aus geplanten Schulungen und Fortbildungen, die zur Qualitätssicherung und Weiterentwicklung der Lehrpersonen beitragen.

	Budget 2026	Budget 2025	Rechnung 2024
31 Sach- und übriger Betriebsaufwand	3'769'700	3'526'750	3'332'021
Mehraufwand gegenüber Budget 2025:	242'950	6.89 %	
Mehraufwand gegenüber Rechnung 2024:	437'679	13.14 %	

Im Vergleich zum Budget 2025 steigt der Sachaufwand um 6,9 % bzw. CHF 243'000. Mit Ausnahme der Teilrubriken "Wertberichtigungen auf Forderungen" und "Verschiedener Betriebsaufwand" sind in sämtlichen Bereichen Mehrkosten zu verzeichnen.

Den grössten Anstieg verzeichnet die Rubrik "Baulicher und betrieblicher Unterhalt" mit CHF 75'600. Grund dafür sind die geplanten Sanierungen der Liegenschaften Äschenbrunnmattstrasse 6 (Musikschule/Kindergarten) und Johanniterstrasse 23 (Jugendhaus).

Die zweitgrösste Zunahme entfällt auf "Dienstleistungen und Honorare":

- CHF 10'000 für eine Analyse der Wohnsituation in Bremgarten (basierend auf der Altersumfrage 2025)
- CHF 15'000 für die Altlastensanierung der 300-Meter-Schiessanlage
- CHF 40'000 für die Einführung von "ePlan" sowie die Erarbeitung der "UeO Chutzenstrasse 2 - 6"

Weitere CHF 30'900 sind in der Rubrik "Unterhalt Mobilien und immaterielle Anlagen" zu verzeichnen. Davon entfallen CHF 20'000 auf jährlich wiederkehrende Softwaregebühren für die digitale Geschäftsverwaltung der Gemeindeverwaltung ab dem Jahr 2026.

	Budget 2026	Budget 2025	Rechnung 2024
33 Abschreibungen Verwaltungsvermögen	754'000	1'678'900	1'552'419
Minderaufwand gegenüber Budget 2025:	-924'900	-55.09 %	
Minderaufwand gegenüber Rechnung 2024:	-798'419	-51.43 %	

Das bei der Einführung vom HRM2 bestehende Verwaltungsvermögen wird innert 10 Jahren linear abgeschrieben und belastet die Erfolgsrechnung bis ins Jahr 2025 mit CHF 898'600. Dieser Abschreibungsaufwand fällt ab dem Jahr 2026 aus den Büchern und entlastet die Gemeinderechnung ab sofort nachhaltig.

Per 01. Januar 2026 werden zudem die Nutzungsdauern bei den Hochbauten verlängert und vereinheitlicht. Neu werden beispielsweise Kindergärten, Mehrzweckhallen und Schulliegenschaften über 33,33 Jahre (statt 25 Jahre) abgeschrieben. Diese Anpassung führt zu einer jährlichen Ergebnisverbesserung von CHF 109'300.

	Budget 2026	Budget 2025	Rechnung 2024
34 Finanzaufwand	385'300	413'800	517'422
Minderaufwand gegenüber Budget 2025:	-28'500	-6.89 %	
Minderaufwand gegenüber Rechnung 2024:	-132'122	-25.53 %	

Im Finanzaufwand ist hauptsächlich der Zinsaufwand für unsere Darlehensschulden und der Aufwand für die Liegenschaften im Finanzvermögen enthalten. Aufgrund der geplanten Investitionstätigkeit und des ungenügenden Finanzierungsergebnisses muss das fällig werdende Darlehen (CHF 1,0 Mio.) vollumfänglich refinanziert werden. Zudem muss mit einer zusätzlichen Neuverschuldung von CHF 2,0 Mio. ab Mitte Jahr gerechnet werden (Schulden per 31.12.2026: CH 11,50 Mio.). Die Darlehensabschlüsse sind mit einem Zinssatz von 1,25 % berücksichtigt. Dank günstiger Refinanzierungsbedingungen nimmt der Zinsaufwand CHF 12'500 ab.

Da die Guthaben der Spezialfinanzierungen im Jahr 2026 voraussichtlich nur noch mit 0,75 % statt 1,00% verzinst werden, entlastet dies den Steuerhaushalt um CHF 14'000.

	Budget 2026	Budget 2025	Rechnung 2024
35 Einlagen Fonds u. Spezialfinanzierungen	846'200	561'500	563'382
Mehraufwand gegenüber Budget 2025:	284'700	50.70 %	
Mehraufwand gegenüber Rechnung 2024:	282'818	50.20 %	

Die Einlagen nehmen gegenüber dem Budget 2025 insgesamt um CHF 284'700 zu. In den spezialfinanzierten Bereichen (Wasserversorgung und Abwasserentsorgung) werden neben den ordentlichen Einlagen auch die Anschlussgebühren dem Werterhalt zugewiesen. Der Anstieg ergibt sich aus höheren erwarteten Anschlussgebühren von CHF 475'000 (Vorjahr: CHF 191'500).

	Budget 2026	Budget 2025	Rechnung 2024
36 Transferaufwand	10'841'500	10'931'650	10'298'090
Minderaufwand gegenüber Budget 2025:	-90'150	-0.82 %	
Mehraufwand gegenüber Rechnung 2024:	543'410	5.28 %	

Der Transferaufwand beinhaltet im Wesentlichen die verschiedenen Beiträge an die Finanz- und Lastenausgleichssysteme mit dem Kanton sowie die Zahlungen an Gemeindeverbände und andere Gemeinwesen für die öffentliche Aufgabenerfüllung. Die Ausgaben sind insgesamt CHF 90'200 tiefer budgetiert als im Vorjahr.

	Budget 2026	Budget 2025	Differenz
1110.3631.01 Pauschalierung Interventionskosten	19'500	17'500	2'000
2110.3611.01 Lehrergehälter Kindergarten	295'000	320'000	-25'000
2120.3611.01 Lehrergehälter Primarstufe	1'065'000	1'270'000	-205'000
2130.3611.01 Lehrergehälter Sekundarstufe 1	670'000	625'000	45'000
5320.3631.01 Sozialversicherung EL	1'050'000	1'080'000	-30'000
5410.3631.01 Familienzulagen Nichterwerbstätige	22'000	22'000	0
5799.3611.01 Lastenausgleich Sozialhilfe	2'900'000	2'800'000	100'000
6291.3631.01 Öffentlicher Verkehr	725'000	760'000	-35'000
9300.3621.60 Lastenausgleich neue Aufgabenteilung	810'000	800'000	10'000
Total Lastenverteilung	7'556'500	7'694'500	-138'000
9300.3622.70 Disparitätenabbau (Finanzausgleich)	640'000	750'000	-110'000
Total Lastenverteilung / Disparitätenabbau	8'196'500	8'444'500	-248'000

Ausserhalb der FILAG-Zahlungen ergeben sich folgende grössere Abweichungen:

2130.3612.01 Schulbeiträge Gymnasium "GYM1"	+ CHF 62'000
<i>Mehr Schüler/innen + höherer Ansatz pro Schüler/in</i>	
5310.2612.01 Entschädigung EWG Kirchlindach, AHV-Zweigstelle	+ CHF 37'500
<i>Übertragung der AHV-Zweigstelle per 01.01.2026</i>	
5590.3612.01 Entschädigung EWG Wohlen, Regionale Fachstelle Arbeit	+ CHF 10'100
<i>Mitfinanzierung Leitungsanteil Projekt "Culinaria"</i>	
5796.3612.01 Entschädigung EWG Wohlen, Soziale Dienste	+ CHF 14'700
<i>Initialaufwand für Einführung einer Fallführungssoftware</i>	
3210.3635.01 Beitrag gemäss Kulturkonzept	+ CHF 24'000
<i>50 Jahre Jubiläum Musikschule + Verleihung Kulturstern</i>	
5450.3637.01 Beiträge an private Haushalte (KiTa-Gutscheine)	- CHF 20'000
<i>Tiefere Nachfrage an Betreuungsgutscheinen</i>	

	Budget 2026	Budget 2025	Rechnung 2024
38 Ausserordentlicher Aufwand	257'000	120'000	126'200
Mehraufwand gegenüber Budget 2025:	137'000	114.17 %	
Mehraufwand gegenüber Rechnung 2024:	130'800	103.65 %	

Neu enthält das Budget 2026 neben der Einlage in den Infrastrukturfonds "Liegenschaften des Finanzvermögens" (CHF 127'000) auch eine Einlage von CHF 130'000 in den Infrastrukturfonds des "Wärmekollektivs".

	Budget 2026	Budget 2025	Rechnung 2024
40 Fiskalertrag	15'093'000	14'743'000	14'724'019
Mehrertrag gegenüber Budget 2025:	350'000	2.37 %	
Mehrertrag gegenüber Rechnung 2024:	368'981	2.51 %	

Der gesamte Fiskalertrag schliesst insgesamt CHF 350'000 oder 2,4 % besser als im Vorjahresbudget ab.

Einkommenssteuern	+	CHF	415'000
Vermögenssteuern natürliche Personen	+	CHF	45'000
Netto-Steuerteilungsaufwand	-	CHF	170'000
Quellensteuern	+	CHF	15'000
Grundstückgewinnsteuern	+	CHF	50'000

Der Steuerertrag 2026 basiert auf 4'460 Einwohnerinnen und Einwohnern bzw. 2'667 Steuerpflichtigen und einer unveränderten Steueranlage von 1.49. Für das Jahr 2026 werden die Einkommenssteuern mit CHF 11,92 Mio. und die Vermögenssteuern mit CHF 1,95 Mio. veranschlagt.

Die Zunahme bei den Einkommens- und Vermögenssteuern ist auf die positive Entwicklung des Steuerertrags im laufenden Jahr 2025 zurückzuführen. Gemäss Hochrechnung der zweiten Steuerrate 2025 wird die Budgetvorgabe bei den Einkommenssteuern um CHF 150'000 übertroffen, während diejenige bei den Vermögenssteuern voraussichtlich erreicht wird. Diese Feststellungen bestätigen eine stabile Ertragslage und führen zu einer höheren Ausgangsbasis für die Fortschreibung des Steuerertrags. Für das Jahr 2026 wird deshalb mit einem zusätzlichen Steuerertrag in der Höhe von insgesamt CHF 460'000 gerechnet.

Der Netto-Steuerteilungsaufwand wird, gestützt auf den mehrjährigen Durchschnittswert der abgeschlossenen Jahresrechnungen, insgesamt CHF 170'000 höher als im Vorjahr budgetiert.

Auf der Basis der Jahresrechnung 2024 und der Erwartungsrechnung 2025 werden die Eingänge aus Quellensteuern rund CHF 15'000 höher als im Budget 2025 angesetzt.

Gestützt auf den mehrjährigen Durchschnittswert wird bei den Grundstückgewinnsteuern mit einem Mehrerertrag von CHF 50'000 gerechnet, während die Sonderveranlagungen auf unverändertem Niveau budgetiert werden.

	Budget 2026	Budget 2025	Rechnung 2024
41 Regalien und Konzessionen	195'500	226'000	189'638
Minderertrag gegenüber Budget 2025:	-30'500	-13.50 %	
Mehrertrag gegenüber Rechnung 2024:	5'862	3.09 %	

Die Rubrik "Bezugsprovision BKW" wird gestützt auf den Erfahrungswert aus der Jahresrechnung 2024 neu mit CHF 150'000, rund CHF 25'000 tiefer als im Budget 2025, veranschlagt.

	Budget 2026	Budget 2025	Rechnung 2024
42 Entgelte	3'683'000	3'127'300	3'109'451
Mehrertrag gegenüber Budget 2025:	555'700	17.77 %	
Mehrertrag gegenüber Rechnung 2024:	573'549	18.45 %	

Die Entgelte umfassen alle Benützungs- und Dienstleistungsgebühren im Rahmen des kommunalen Dienstleistungsangebots. Es werden CHF 555'700 mehr budgetiert als 2025. Die grössten Mehrerträge können bei den Einnahmen des Wärmekollektivs (CHF 251'100), den Anschlussgebühren der Wasser- und Abwasserrechnung (CHF 283'500) und den KiTa-Elterngbühren (CHF 50'000) verzeichnet werden. Die verbrauchsabhängigen Gebühren der Wasser- und Abwasserrechnung werden insgesamt CHF 30'000 tiefer veranschlagt.

	Budget 2026	Budget 2025	Rechnung 2024
44 Finanzertrag	946'800	964'100	990'446
Minderertrag gegenüber Budget 2025:	-17'300	-1.79 %	
Minderertrag gegenüber Rechnung 2024:	-43'646	-4.41 %	

Per 01. Januar 2026 werden die Guthaben der Spezialfinanzierungen voraussichtlich mit 0,75 % statt 1,00 % verzinst. Dies führt im Bereich der Spezialfinanzierung Abwasser zu Mindereinnahmen von CHF 14'000.

	Budget 2026	Budget 2025	Rechnung 2024
45 Entnahmen Fonds u. Spezialfinanzierungen	192'800	159'600	129'445
Mehrertrag gegenüber Budget 2025:	33'200	20.80 %	
Mehrertrag gegenüber Rechnung 2024:	63'355	48.94 %	

Da der Unterhalt der Abwasserentsorgungsanlagen steigt, wird auch mehr aus dem zweckgebundenen Infrastrukturfonds entnommen.

	Budget 2026	Budget 2025	Rechnung 2024
46 Transferertrag	936'900	976'500	934'956
Minderertrag gegenüber Budget 2025:	-39'600	-4.06 %	
Mehrertrag gegenüber Rechnung 2024:	1'944	0.21 %	

Im Vergleich zum Vorjahr fällt der Transferertrag insgesamt 4,1 % oder CHF 39'600 tiefer aus. Die Verschlechterung ist überwiegend auf die tiefere Entschädigung des Kantons im Bereich der Kindertagesstätten, verbunden mit der Ausgabe von Betreuungsgutscheinen zurückzuführen. Im Gegenzug erhält die Gemeinde im Berichtsjahr einen Kantonsbeitrag von CHF 20'000 als Abgeltung für die Erarbeitung einer Klimastrategie.

	Budget 2026	Budget 2025	Rechnung 2024
48 Ausserordentlicher Ertrag	59'800	324'100	459'263
Minderertrag gegenüber Budget 2025:	-264'300	-81.55 %	
Minderertrag gegenüber Rechnung 2024:	-399'463	-86.98 %	

In den vergangenen fünf Jahren (2021 – 2025) wurde die Neubewertungsreserve von CHF 1,42 Mio. linear aufgelöst und als ausserordentlicher Ertrag in der Erfolgsrechnung verbucht. Ab dem Berichtsjahr 2026 entfällt dieser jährliche Sonderertrag von CHF 282'100.

Neu enthält das Budget 2026 auch erstmals eine Entnahme von CHF 14'800 aus dem zweckgebundenen Infrastrukturfonds des "Wärmekollektivs".

4 Investitionsrechnung

4.1 Investitionsrechnung nach Funktionen

	Budget 2026		Budget 2025		Rechnung 2024	
	Ausgaben	Einnahmen	Ausgaben	Einnahmen	Ausgaben	Einnahmen
0 Allgemeine Verwaltung Nettoaussagen	682'000	9'000 673'000		-	79'354	23'000 56'354
1 Öffentliche Ordnung und Sicherheit Nettoaussagen		-		-		-
2 Bildung Nettoaussagen	427'000	427'000	125'000	14'000 111'000	328'315	328'315
3 Kultur, Sport und Freizeit, Kirche Nettoaussagen	550'000	26'000 524'000	145'000	106'000 39'000	104'180	6'000 98'180
4 Gesundheit Nettoaussagen		-		-		-
5 Soziale Sicherheit Nettoaussagen	470'000	50'000 420'000	250'000	250'000		-
6 Verkehr und Nachrichtenübermittlung Nettoaussagen	3'090'000	3'090'000	2'540'000	2'540'000	209'849	209'849
7 Umweltschutz und Raumordnung Nettoaussagen	740'500	130'400 610'100	1'000'000	285'000 715'000	530'270	100'135 430'135
8 Volkswirtschaft Nettoaussagen		-		-		-
9 Finanzen und Steuern Nettoeinnahmen	215'400 5'744'100	5'959'500	405'000 3'655'000	4'060'000	129'135 1'122'834	1'251'969

4.2 Investitionsrechnung nach Sachgruppen

	Budget 2026		Budget 2025		Rechnung 2024	
	Ausgaben	Einnahmen	Ausgaben	Einnahmen	Ausgaben	Einnahmen
5 Investitionsausgaben	5'959'500		4'060'000		1'251'969	
50 Sachanlagen	5'762'500		3'975'000		1'076'349	
51 Investitionen auf Rechnung Dritter						
52 Immaterielle Anlagen	197'000		85'000		175'620	
54 Darlehen						
55 Beteiligungen und Grundkapitalien						
56 Eigene Investitionsbeiträge						
57 Durchlaufende Investitionsbeiträge						
6 Investitionseinnahmen		215'400		405'000		129'135
60 Übertragung Sachanlagen ins FV						
61 Rückerstattungen						23'000
62 Abgang immaterielle Anlagen						
63 Investitionsbeiträge für eigene Rechnung		209'400		399'000		100'135
64 Rückzahlung von Darlehen		6'000		6'000		6'000
65 Übertragung von Beteiligungen						
66 Rückzahlung eigener Investitionsbeiträge						
67 Durchlaufende Investitionsbeiträge						
59 Übertrag an Bilanz	215'400		405'000		129'135	
69 Übertrag an Bilanz		5'959'500		4'060'000		1'251'969
Nettoinvestitionen	5'744'100		3'655'000		1'122'834	

4.3 Investitionsrechnung Detail

Das vom Gemeinderat genehmigte Investitionsprogramm 2026 - 2030 bildet die Grundlage für die Berechnung der Kapitalkosten (Abschreibungen und Zinsen) für das Budget 2026. Die hier ausgewiesenen Zahlen haben informativen Charakter. Im Gegensatz zum Budget der „Erfolgsrechnung“ wird das Budget der „Investitionsrechnung“ den Stimmberechtigten nicht zum Beschluss unterbreitet. Noch nicht beschlossene Projekte müssen in jedem Fall durch das finanzkompetente Organ (bis CHF 200'000 Gemeinderat, über CHF 200'000 Gemeindeversammlung) beschlossen werden.

Konto	Budget 2026	
	Ausgaben	Einnahmen
	CHF	CHF
Total Investitionen Verwaltungsvermögen Brutto	5'959'500	215'400
Total Investitionen Verwaltungsvermögen Netto		5'744'100
Allgemeine Verwaltung	682'000	9'000
0290.5040.01 Gemeindehaus, Installation PV-Anlage	82'000	
0290.6300.01 Gemeindehaus, Installation PV-Anlage, Beiträge Bund		9'000
0291.5040.05 Gemeindezentrum, Rochadekosten + Sanierung/Umbau	600'000	
Bildung	427'000	0
2120.5200.04 ICT Unterstufe, Ersatzanschaffungen 2026	60'000	
2130.5200.04 ICT Oberstufe, Ersatzanschaffungen 2024 - 2027	37'000	
2170.5030.01 Schulhaus UST, Umgestaltung Schulareal	150'000	
2170.5040.19 Schulhaus UST, Anpassung Elektroinstallationen	60'000	
2170.5040.20 Schulhaus OST, Anpassung Elektroinstallationen	120'000	
Kultur, Sport und Freizeit, Kirche	550'000	26'000
3410.5030.02 Kunstrassen Sportanlagen, Ersatz	400'000	
3410.5030.03 Kinderspielplatz Sportanlagen, Erneuerung	150'000	
3410.6310.02 Kinderspielplatz Sportanlagen, Erneuerung, Kantonsbeitrag		20'000
3410.6450.01 Darlehen Tennisclub Bremgarten, Rückzahlung		6'000
Soziale Sicherheit	470'000	50'000
5444.5040.01 Jugendraum, Ausbau/Renovation	470'000	
5444.6360.01 Jugendraum, Ausbau/Renovation, Beitrag Stiftung		50'000
Verkehr und Nachrichtenübermittlung	3'090'000	0
6150.5010.25 Seftaustrasse, Strassensanierung Rütliweg - Seftaustrasse 28	40'000	
6150.5010.28 Hölzliweg, Strassensanierung	180'000	
6150.5010.29 Lehnenviadukt Felsenstrasse, Sanierung	1'210'000	
6150.5010.30 Zehendermätteli-Steg, Neubau (Planungskosten)	50'000	
6150.5010.31 Seftau-Steg, Sanierung	1'300'000	
6150.5010.33 Verkehrsberuhigungsmassnahmen - Weitere Teilgebiete	30'000	
6150.5060.03 Kommunalfahrzeug MEILI mit Kran, Ersatz	280'000	
Umweltschutz und Raumordnung	740'500	130'400
7101.5031.24 (*) Ländlistrasse 53 - 91, Sanierung Druckwasserleitung	220'000	
7101.5031.25 (*) Kreuzung Ländlistrasse/Rütliweg, Sanierung Druckwasserleitung	140'000	
7201.5032.17 (*) Pumpwerk Seftau, Sanierung Anlagen	140'500	
7201.6320.03 (*) Sanierung Pumpwerk Seftau, Beiträge Gemeinden		100'400
7201.5032.20 (*) Sanierung Abwasser-Hausanschlüsse 2026	140'000	
7201.6310.01 (*) Sanierung Abwasser-Hausanschlüsse, Beiträge Abwasserfonds		30'000
7201.5292.02 (*) Genereller Entwässerungsplan (GEP), Überarbeitung	100'000	

Im Jahr 2026 sind Nettoinvestitionen von insgesamt CHF 5'744'100 geplant. Davon betreffen CHF 5'134'000 den Allgemeinen Haushalt und CHF 610'100 (*) den spezialfinanzierten Bereich.

5 Eigenkapitalnachweis

Der Eigenkapitalnachweis zeigt die voraussichtliche Veränderung (Erhöhung oder Reduktion) der einzelnen Positionen des Eigenkapitals und das Jahresergebnis.

5.1 Auswertungen

Nachfolgend der Ausweis über das voraussichtliche Eigenkapital per 31.12.2026:

Eigenkapital		01.01.2026	Erhöhung	Reduktion	31.12.2026
		CHF	CHF	CHF	CHF
29	Eigenkapital	20'956'904	2'660'414	-1'219'214	22'398'104
290	Verpflichtungen (+) bzw. Vorschüsse (-) gegenüber Spezialfinanzierungen	1'057'422	10'400	-62'900	1'004'922
29001	SF Wasserversorgung	543'127	9'400	0	552'527
29001	SF Übertragung VV nach Art. 85a GV	209'125	0	-35'000	174'125
29002	SF Abwasserentsorgung	258'610	0	-24'400	234'210
29003	SF Abfall	46'560	0	-3'500	43'060
29005	SF Wärmekollektiv	0	1'000	0	1'000
293	Vorfinanzierungen	11'165'111	1'102'000	-217'600	12'049'511
29300	SF Liegenschaften FV	1'917'761	127'000	0	2'044'761
29300	SF Erneuerbare Energien + Energieeffizienz	34'216	0	-10'000	24'216
29300	SF Kindertagesstätte	0	0	0	0
29300	Wärmekollektiv Werterhalt SF	0	130'000	-14'800	115'200
29301	Wasserversorgung Werterhalt SF	2'549'399	415'000	-98'200	2'866'199
29302	Abwasserentsorgung Werterhalt SF	6'663'736	430'000	-94'600	6'999'136
294	Reserven	938'714	0	-938'714	0
29400	Zusätzliche Abschreibungen	938'714	0	-938'714	0
296	Neubewertungsreserve Finanzvermögen	513'569	0	0	513'569
29601	Schwankungsreserve	513'569	0	0	513'569
298	Übriges Eigenkapital	0	0	0	0
299	Bilanzüberschuss/-Fehlbetrag	7'282'088	1'548'014	0	8'830'102

5.2 Kommentare zu den Auswertungen

5.2.1 Spezialfinanzierungen

Die Guthaben der Spezialfinanzierungen betragen per 01.01.2026 insgesamt CHF 1,057 Mio. und sinken aufgrund der geplanten Einlagen und Entnahmen auf neu CHF 1,005 Mio.

5.2.2 Vorfinanzierungen

Die Vorfinanzierung für den Werterhalt der Liegenschaften des Finanzvermögens nimmt um CHF 0,127 Mio. zu und beträgt CHF 2,045 Mio. Die Spezialfinanzierung "Erneuerbare Energien und Energieeffizienz" nimmt um CHF 0,010 Mio. ab und beträgt CHF 0,024 Mio. Aufgrund des budgetierten Betriebsdefizits der KiTa "Stärnschnuppe" im Jahr 2026 kann die Spezialfinanzierung "Kindertagesstätte" nicht wieder geöffnet werden. Die neue Vorfinanzierung Werterhalt Wärmekollektiv wird erstmals per Ende 2026 mit 0,115 Mio. bilanziert. Die Vorfinanzierung für den Werterhalt der Wasserversorgung steigt auf CHF 2,866 Mio. und die der Abwasserentsorgung auf CHF 6,999 Mio.

5.2.3 Finanzpolitische Reserve

Die Vorschriften über die zusätzlichen Abschreibungen werden 10 Jahre nach Einführung von HRM2 per 31.12.2025 aufgehoben. Deshalb wird die finanzpolitische Reserve von CHF 0,939 Mio. per 01.01.2026 aufgelöst und dem Eigenkapital gutgeschrieben.

5.2.4 Neubewertungsreserve und Schwankungsreserve Finanzvermögen

Die Schwankungsreserve erfährt keine Veränderung und beträgt unverändert CHF 0,514 Mio.

5.2.5 Bilanzüberschuss / -fehlbetrag

Das per 01.01.2026 bestehende Eigenkapital des Allgemeinen Haushalts von CHF 7,282 Mio. erhöht sich voraussichtlich auf CHF 8,830 Mio. Der Anstieg resultiert aus der Auflösung der finanzpolitischen Reserve in der Höhe von CHF 0,939 Mio. sowie dem erwarteten positiven Jahresergebnis des Allgemeinen Haushalts von CHF 0,609 Mio. Das Eigenkapital entspricht einem soliden „Polster“ von rund 10,2 Steueranlagezehnteln.

6 Antrag an die Stimmberechtigten

- a) Genehmigung Steueranlage für die Gemeindesteuern: **1.49 (unverändert)**
 b) Genehmigung Steueranlage für die Liegenschaftssteuern: **1.00 ‰ (unverändert)**
 c) Genehmigung Budget 2026 bestehend aus:

ERFOLGSRECHNUNG	Aufwand		Ertrag	
Gesamthaushalt	CHF	20'517'000.00	CHF	21'107'800.00
Ertragsüberschuss	CHF	590'800.00		
Allgemeiner Haushalt	CHF	18'024'400.00	CHF	18'633'700.00
Ertragsüberschuss	CHF	609'300.00		
SF Wasserversorgung	CHF	1'010'800.00	CHF	1'020'200.00
Ertragsüberschuss	CHF	9'400.00		
SF Abwasserentsorgung	CHF	1'049'500.00	CHF	1'025'100.00
Aufwandüberschuss			CHF	24'400.00
SF Abfallentsorgung	CHF	432'300.00	CHF	428'800.00
Aufwandüberschuss			CHF	3'500.00

Den Stimmberechtigten wird beantragt, das Budget 2026 zu genehmigen.

GEMEINDERAT BREMGARTEN BEI BERN

Der Präsident:

sig. A. Schwab

Der Sekretär:

sig. P. Bangerter

Der Fachbereichsleiter Finanzen:

sig. M. Lehmann

Bremgarten b. Bern, 21. Oktober 2025

7 Genehmigung Budget

Die Stimmberechtigten von Bremgarten bei Bern haben das Budget 2026 an der Gemeindeversammlung vom 08. Dezember 2025 gemäss dem vorstehenden Antrag des Gemeinderates vom 21. Oktober 2025 genehmigt.

GEMEINDERAT BREMGARTEN BEI BERN

Der Präsident:

sig. A. Schwab

Der Sekretär:

sig. P. Bangerter

Bremgarten b. Bern, 08. Dezember 2025



Konto	Erfolgsrechnung Funktionale Gliederung ER	Budget 2026		Budget 2025		Rechnung 2024	
		Aufwand	Ertrag	Aufwand	Ertrag	Aufwand	Ertrag
0	Allgemeine Verwaltung Netto Aufwand	1'897'100.00	370'100.00 1'527'000.00	1'918'650.00	372'600.00 1'546'050.00	1'933'422.67	379'404.55 1'554'018.12
0110	Legislative Netto Aufwand	47'300.00	47'300.00	45'300.00	45'300.00	38'461.05	38'461.05
0110.3000.01	Sitzungsgelder Wahlausschuss + GV	5'000.00		3'000.00		3'485.00	
0110.3102.01	Drucksachen zu Abstimmung	14'000.00		14'000.00		11'140.35	
0110.3130.01	Porti Versand Wahl- und Abstimmungsmaterial	18'000.00		18'000.00		14'039.45	
0110.3132.01	Honorar Rechnungsrevision	10'000.00		10'000.00		9'796.25	
0110.3170.01	Spesen Abstimmungs- + Wahlausschuss	300.00		300.00			
0120	Exekutive Netto Aufwand	195'400.00	195'400.00	195'400.00	195'400.00	197'955.90	197'955.90
0120.3000.01	Löhne + Sitzungsgelder Planungskommission	3'000.00		6'000.00		1'380.00	
0120.3000.02	Löhne + Sitzungsgelder GR	155'000.00		150'000.00		154'290.00	
0120.3000.03	Löhne + Sitzungsgelder übrige	1'000.00		1'000.00		1'120.00	
0120.3000.04	Löhne + Sitzungsgelder Bau- und Betriebskommission	6'500.00		10'000.00		6'330.00	
0120.3050.01	AG-Beiträge AHV/IV/EO/ALV	8'000.00		7'000.00		7'965.65	
0120.3052.01	AG-Beiträge Pensionskasse	4'000.00		4'000.00		3'802.20	
0120.3054.01	AG-Beiträge Familienausgleichskasse	2'000.00		1'500.00		1'870.30	
0120.3134.01	Sachversicherungen	100.00		100.00		106.30	
0120.3170.01	Spesen Gemeinderat	300.00		300.00		422.45	
0120.3170.02	Spesen Kommissionen	500.00		500.00		540.00	
0120.3199.01	Freier Gemeinderatskredit	15'000.00		15'000.00		20'129.00	
0220	Allgemeine Dienste Netto Aufwand	1'309'800.00	258'100.00 1'051'700.00	1'297'500.00	257'600.00 1'039'900.00	1'316'238.57	270'081.75 1'046'156.82
0220.3000.01	Sitzungsgelder Gemeindeverwaltung	2'000.00		2'000.00		1'690.00	
0220.3010.01	Löhne Gemeindeverwaltung	872'000.00		884'000.00		889'941.70	
0220.3050.01	AG-Beiträge AHV/IV/EO/ALV	55'000.00		55'800.00		56'203.05	
0220.3052.01	AG-Beiträge Pensionskasse	73'400.00		77'500.00		77'547.70	
0220.3053.01	AG-Beiträge Unfallversicherung	6'300.00		6'400.00		7'780.05	
0220.3054.01	AG-Beiträge Familienausgleichskasse	12'900.00		13'000.00		13'155.60	
0220.3055.01	AG-Beiträge Krankentaggeldversicherung	5'000.00		5'100.00		4'342.95	
0220.3090.01	Weiterbildung	2'000.00		2'000.00		1'010.00	
0220.3090.02	Weiterbildung Lernende	5'000.00		5'000.00		4'582.00	
0220.3099.01	Ferien- und Überzeitguthaben					8'100.00	
0220.3100.01	Büromaterial	17'000.00		17'000.00		14'339.10	
0220.3102.01	Inserate, div. Abos, Gesetze, Drucksachen	6'000.00		5'000.00		9'108.25	
0220.3110.01	Anschaffung Mobiliar und Geräte	15'000.00		5'000.00		7'404.50	
0220.3113.01	Anschaffung Informatik Hardware	2'000.00		2'000.00			
0220.3118.01	Anschaffung Informatik Software	2'000.00		2'000.00		17'931.10	
0220.3130.01	Dienstleistungen Dritter (Telefon, Porto, Gebühren)	20'000.00		22'000.00		18'802.62	
0220.3132.01	Honorare Berater und Fachexperten	2'000.00		2'000.00			
0220.3133.01	Informatik EDV-System	50'000.00		50'000.00		50'760.15	
0220.3134.01	Sachversicherungen	5'500.00		5'500.00		5'679.15	
0220.3150.01	Unterhalt Mobiliar und Geräte	5'000.00		5'000.00		4'661.95	
0220.3158.01	Unterhalt Informatik Software	75'000.00		55'000.00		49'297.45	
0220.3161.01	Miete Maschinen und Geräte	1'700.00		1'700.00		1'700.40	
0220.3170.01	Spesen allg. Verwaltung	3'000.00		2'500.00		3'095.20	
0220.3199.01	Massnahmen Arbeitssicherheit/Gesundheitsschutz	1'500.00		1'500.00			
0220.3199.02	Freier Fachbereichsleiterkredit	2'000.00		2'000.00			
0220.3611.01	Entschädigungen an Kanton	60'000.00		60'000.00		60'671.70	



Konto	Erfolgsrechnung Funktionale Gliederung ER	Budget 2026		Budget 2025		Rechnung 2024	
		Aufwand	Ertrag	Aufwand	Ertrag	Aufwand	Ertrag
0220.3635.01	Beiträge an div. Institutionen	8'500.00		8'500.00		8'433.95	
0220.4250.01	Erlös aus Verkäufen		500.00		500.00		738.00
0220.4260.02	Rückerstattungen		10'000.00		10'000.00		12'242.75
0220.4612.01	Verrechnete Dienstleistungen SF		153'300.00		153'300.00		153'300.00
0220.4910.01	Verrechnete Dienstleistungen		94'300.00		93'800.00		103'801.00
0290	Verwaltungsliegenschaften	38'900.00		36'100.00		49'010.10	
	Netto Aufwand		38'900.00		36'100.00		49'010.10
0290.3010.01	Löhne Gemeindehaus	9'000.00		9'000.00		8'093.05	
0290.3050.01	AG-Beiträge AHV/IV/EO/ALV	600.00		600.00		522.20	
0290.3053.01	AG-Beiträge Unfallversicherung					14.50	
0290.3054.01	AG-Beiträge	100.00		100.00		121.40	
	Familienausgleichskasse						
0290.3101.01	Betriebs- + Verbrauchsmaterial	1'300.00		1'200.00		1'275.65	
0290.3120.01	Ver- und Entsorgungskosten Gemeindehaus	10'500.00		10'000.00		10'315.35	
0290.3134.01	Sachversicherungen	2'300.00		2'300.00		2'395.60	
0290.3144.01	Unterhalt Gemeindehaus	10'000.00		10'000.00		23'872.35	
0290.3151.01	Unterhalt Maschinen, Geräte und Fahrzeuge	500.00		500.00			
0290.3300.40	Planmässige Abschreibungen Hochbauten	2'200.00					
0290.3910.01	Verrechnete Dienstleistungen	2'400.00		2'400.00		2'400.00	
0291	Gemeindezentrum	305'700.00	112'000.00	344'350.00	115'000.00	331'757.05	109'322.80
	Netto Aufwand		193'700.00		229'350.00		222'434.25
0291.3010.01	Löhne Gemeindezentrum	75'000.00		75'000.00		74'516.70	
0291.3049.01	Dienstkleider	150.00		150.00		150.00	
0291.3050.01	AG-Beiträge AHV/IV/EO/ALV	4'800.00		4'800.00		4'650.75	
0291.3052.01	AG-Beiträge Pensionskasse	7'100.00		7'100.00		7'115.40	
0291.3053.01	AG-Beiträge Unfallversicherung	500.00		500.00		519.80	
0291.3054.01	AG-Beiträge	1'100.00		1'100.00		1'080.85	
	Familienausgleichskasse						
0291.3055.01	AG-Beiträge	400.00		400.00		296.25	
	Krankentaggeldversicherung						
0291.3090.01	Weiterbildung	500.00		500.00			
0291.3100.01	Büromaterial	400.00		400.00			
0291.3101.01	Betriebs- + Verbrauchsmaterial	4'500.00		2'000.00		4'252.35	
0291.3110.01	Anschaffung Mobiliar und Geräte	2'000.00		2'000.00			
0291.3111.01	Anschaffung Maschinen, Geräte und Fahrzeuge	500.00		500.00			
0291.3113.01	Anschaffung Informatik Hardware	500.00		500.00			
0291.3120.01	Ver- und Entsorgungskosten Gemeindezentrum	40'000.00		45'000.00		35'035.65	
0291.3130.01	Dienstleistungen Dritter (Telefon, Porto, Gebühren)	2'000.00		2'000.00		1'973.80	
0291.3134.01	Sachversicherungen	7'000.00		6'000.00		7'130.95	
0291.3144.01	Unterhalt Gemeindezentrum	10'000.00		10'000.00		11'466.55	
0291.3150.01	Unterhalt Mobiliar und Geräte	1'000.00		1'000.00		750.60	
0291.3151.01	Unterhalt Maschinen, Geräte und Fahrzeuge	1'000.00		1'000.00			
0291.3170.01	Spesen Gemeindezentrum	250.00					
0291.3300.40	Planmässige Abschreibungen Hochbauten	130'500.00		167'100.00		166'869.95	
0291.3320.90	Planmässige Abschreibungen übrige immaterielle Anlagen	8'500.00		8'500.00		8'483.45	
0291.3910.01	Verrechnete Dienstleistungen	8'000.00		8'800.00		7'464.00	
0291.4260.01	Rückerstattungen		20'000.00		20'000.00		20'020.00
0291.4470.01	Mietzinse Liegenschaften VV		75'000.00		75'000.00		74'087.80
0291.4472.01	Benützungsgebühren		17'000.00		20'000.00		15'215.00
1	Öffentliche Ordnung und Sicherheit, Verteidigung	374'100.00	148'200.00	365'600.00	159'700.00	354'397.44	179'005.55
	Netto Aufwand		225'900.00		205'900.00		175'391.89
1110	Polizei	55'000.00	17'500.00	53'000.00	17'500.00	50'823.29	30'488.80
	Netto Aufwand		37'500.00		35'500.00		20'334.49



Konto	Erfolgsrechnung Funktionale Gliederung ER	Budget 2026		Budget 2025		Rechnung 2024	
		Aufwand	Ertrag	Aufwand	Ertrag	Aufwand	Ertrag
1110.3120.01	Strom Kalchackerstrasse 30, Taxomex					165.20	
1110.3132.01	Überwachungskosten	15'000.00		15'000.00		12'460.40	
1110.3132.02	Überwachungskosten Parkierung	20'000.00		20'000.00		20'038.85	
1110.3151.01	Unterhalt Maschinen, Geräte und Fahrzeuge					191.35	
1110.3181.01	Abschreibungen Parkbussen	500.00		500.00		479.49	
1110.3631.01	Pauschalierung Interventionskosten	19'500.00		17'500.00		17'488.00	
1110.4240.01	Gebühren Parkplatzbewirtschaftung						19'829.30
1110.4260.01	Rückerstattungen		500.00		500.00		799.50
1110.4270.01	Parkbussen		17'000.00		17'000.00		9'860.00
1400	Allgemeines Rechtswesen	47'500.00	90'000.00	47'500.00	102'000.00	41'741.90	107'830.75
	Netto Ertrag	42'500.00		54'500.00		66'088.85	
1400.3130.01	Gebühren Gemeindeschreiberei	1'000.00		2'000.00		795.90	
1400.3130.02	Gebühren Bauwesen	15'000.00		21'000.00		9'322.50	
1400.3130.03	Gebühren Migrationsdienst	11'000.00		10'000.00		13'960.70	
1400.3130.04	Gebühren Einbürgerung	7'500.00		7'500.00		5'175.00	
1400.3132.01	Honorare Nachführung der Vermessung	13'000.00		7'000.00		12'487.80	
1400.4210.01	Gebühren Gemeindeschreiberei		35'000.00		37'000.00		34'476.40
1400.4210.02	Gebühren Bauwesen		40'000.00		50'000.00		52'654.35
1400.4210.03	Gebühren Einbürgerung		15'000.00		15'000.00		20'700.00
1506	Regionale Feuerwehrorganisation	191'000.00	23'000.00	187'000.00	23'000.00	189'372.00	23'226.00
	Netto Aufwand		168'000.00		164'000.00		166'146.00
1506.3612.01	Entschädigung Stadt Bern, Feuerwehr	191'000.00		187'000.00		189'372.00	
1506.4634.01	Beitrag GVB		23'000.00		23'000.00		23'226.00
1610	Militärische Verteidigung	6'100.00		4'600.00		2'550.30	
	Netto Aufwand		6'100.00		4'600.00		2'550.30
1610.3300.40	Planmässige Abschreibungen Hochbauten	1'500.00					
1610.3632.01	Beitrag Unterhalt Schiessanl. Bittmatt	4'600.00		4'600.00		2'550.30	
1620	Zivilschutz	55'500.00	17'700.00	55'500.00	17'200.00	51'941.65	17'460.00
	Netto Aufwand		37'800.00		38'300.00		34'481.65
1620.3120.01	Ver- und Entsorgungskosten Zivilschutz	500.00		500.00		176.80	
1620.3130.01	Dienstleistungen Dritter (Telefon, Porto, Gebühren)	2'000.00		2'000.00		2'091.60	
1620.3134.01	Sachversicherungen	2'000.00		2'000.00		2'171.25	
1620.3143.01	Unterhalt Zivilschutzanlagen	2'000.00		2'000.00			
1620.3612.01	Entschädigung Stadt Bern, Zivilschutz	49'000.00		49'000.00		47'502.00	
1620.4470.01	Mietzinse Liegenschaften VV		17'500.00		17'000.00		17'460.00
1620.4479.01	Übriger Liegenschaftsertrag VV		200.00		200.00		
1627	Regionaler Führungsstab	19'000.00		18'000.00		17'968.30	
	Netto Aufwand		19'000.00		18'000.00		17'968.30
1627.3612.01	Entschädigung Stadt Bern, RFO	19'000.00		18'000.00		17'968.30	
2	Bildung	5'315'900.00	510'200.00	5'313'550.00	479'700.00	5'010'231.14	497'439.70
	Netto Aufwand		4'805'700.00		4'833'850.00		4'512'791.44
2110	Kindergarten	335'700.00	500.00	359'600.00	500.00	272'471.15	80.00
	Netto Aufwand		335'200.00		359'100.00		272'391.15
2110.3090.01	Weiterbildung	1'800.00		1'700.00		290.00	
2110.3100.01	Büromaterial	2'600.00		2'600.00		2'224.55	
2110.3103.01	Fachliteratur, Zeitschriften	200.00		200.00		134.50	
2110.3104.01	Unterrichtsmaterial	12'700.00		12'800.00		12'810.95	
2110.3110.01	Anschaffung Mobiliar und Geräte	5'300.00		4'500.00		4'933.30	
2110.3113.01	Anschaffung Informatik Hardware	1'000.00		1'000.00		59.95	



Konto	Erfolgsrechnung Funktionale Gliederung ER	Budget 2026		Budget 2025		Rechnung 2024	
		Aufwand	Ertrag	Aufwand	Ertrag	Aufwand	Ertrag
2110.3118.01	Anschaffung Informatik Software	100.00		100.00			
2110.3130.01	Dienstleistungen Dritter (Telefon, Porto, Gebühren)	3'100.00		3'100.00		3'006.50	
2110.3132.01	Honorare Berater und Fachexperten	2'000.00		2'000.00		2'130.80	
2110.3150.01	Unterhalt Mobiliar und Geräte	500.00		500.00		250.05	
2110.3158.01	Unterhalt Informatik Software	7'500.00		7'200.00		3'697.60	
2110.3170.01	Büropauschale KG-Leitung	1'000.00		1'000.00		1'000.00	
2110.3171.01	Beiträge an Exkursionen, Schulreisen und Lager	1'000.00		1'000.00		999.35	
2110.3199.01	Übrige Ausgaben in Kompetenz SL	1'900.00		1'900.00		1'723.60	
2110.3611.01	Lehrergehälter Kindergarten	295'000.00		320'000.00		239'210.00	
2110.4631.01	Kantonsbeitrag Sportfonds		500.00		500.00		80.00
2120	Primarstufe	1'311'000.00	1'000.00	1'466'200.00	1'000.00	1'302'518.16	460.00
	Netto Aufwand		1'310'000.00		1'465'200.00		1'302'058.16
2120.3020.01	Löhne UST	800.00		800.00			
2120.3090.01	Weiterbildung	10'800.00		3'200.00		1'992.20	
2120.3100.01	Büromaterial	500.00		1'500.00		687.75	
2120.3102.01	Drucksachen und Publikationen	2'200.00		1'000.00		289.70	
2120.3103.01	Fachliteratur, Zeitschriften	2'500.00		2'500.00		1'087.25	
2120.3104.01	Lehrmittel	83'700.00		75'200.00		72'724.19	
2120.3110.01	Anschaffung Mobiliar und Geräte	41'400.00		2'000.00		14'437.30	
2120.3111.01	Anschaffung Maschinen, Geräte und Fahrzeuge	6'500.00		6'600.00		2'662.55	
2120.3113.01	Anschaffung Informatik Hardware	1'000.00		1'000.00		6'786.65	
2120.3130.01	Dienstleistungen Dritter (Telefon, Porto, Gebühren)	3'600.00		3'600.00		2'896.30	
2120.3132.01	Honorare Berater und Fachexperten	15'400.00		8'500.00		5'636.42	
2120.3150.01	Unterhalt Mobiliar und Geräte	1'000.00		1'000.00		1'072.50	
2120.3151.01	Unterhalt Maschinen, Geräte und Fahrzeuge	3'500.00		5'500.00		7'551.15	
2120.3153.01	Unterhalt Informatik Hardware	2'000.00					
2120.3158.01	Unterhalt Informatik Software	26'600.00		26'600.00		26'776.90	
2120.3171.01	Beiträge an Exkursionen, Schulreisen und Lager	22'500.00		21'700.00		5'792.10	
2120.3199.01	Übrige Ausgaben in Kompetenz SL	3'800.00		1'900.00		1'901.05	
2120.3300.60	Planmässige Abschreibungen Mobilien	6'200.00		6'200.00		6'187.20	
2120.3320.01	Planmässige Abschreibungen Informatik	12'000.00		27'400.00		27'395.45	
2120.3611.01	Lehrergehälter Primarstufe	1'065'000.00		1'270'000.00		1'116'641.50	
2120.4631.01	Kantonsbeitrag Sportfonds		1'000.00		1'000.00		460.00
2130	Sekundarstufe I	1'326'900.00	15'500.00	1'220'700.00	3'000.00	1'093'689.93	6'443.80
	Netto Aufwand		1'311'400.00		1'217'700.00		1'087'246.13
2130.3020.01	Löhne OST	5'900.00		3'600.00		6'135.30	
2130.3050.01	AG-Beiträge AHV/IV/EO/ALV					468.15	
2130.3054.01	AG-Beiträge Familienausgleichskasse					108.80	
2130.3090.01	Weiterbildung	5'400.00		5'400.00		6'141.50	
2130.3100.01	Büromaterial	200.00		200.00		104.40	
2130.3102.01	Drucksachen und Publikationen	500.00		500.00		289.70	
2130.3103.01	Fachliteratur, Zeitschriften	500.00		500.00		477.80	
2130.3104.01	Lehrmittel	85'000.00		80'000.00		102'925.18	
2130.3105.01	Lebensmittel Schulbetrieb HW	11'500.00		9'100.00		13'257.75	
2130.3110.01	Anschaffung Mobiliar und Geräte	8'200.00		46'900.00		25'725.15	
2130.3111.01	Anschaffung Maschinen, Geräte und Fahrzeuge	20'200.00		19'400.00		8'085.30	
2130.3113.01	Anschaffung Informatik Hardware	11'500.00		10'800.00		5'804.35	
2130.3118.01	Anschaffung Informatik Software	5'700.00					
2130.3130.01	Dienstleistungen Dritter (Telefon, Porto, Gebühren)	4'700.00		4'700.00		4'185.00	
2130.3132.01	Honorare Berater und Fachexperten	15'600.00		17'000.00		5'943.65	



Konto	Erfolgsrechnung Funktionale Gliederung ER	Budget 2026		Budget 2025		Rechnung 2024	
		Aufwand	Ertrag	Aufwand	Ertrag	Aufwand	Ertrag
2130.3150.01	Unterhalt Mobiliar und Geräte	3'900.00		4'900.00		1'873.85	
2130.3151.01	Unterhalt Maschinen, Geräte und Fahrzeuge	7'300.00		6'300.00		7'864.40	
2130.3153.01	Unterhalt Informatik Hardware	5'000.00					
2130.3158.01	Unterhalt Informatik Software	34'500.00		35'400.00		22'890.05	
2130.3171.01	Beiträge an Exkursionen, Schulreisen und Lager	40'000.00		35'000.00		47'300.80	
2130.3199.01	Übrige Ausgaben in Kompetenz SL	8'000.00		6'800.00		4'699.15	
2130.3320.01	Planmässige Abschreibungen Informatik	64'100.00		57'200.00		57'911.35	
2130.3611.01	Lehrergehälter Sekundarstufe 1	670'000.00		625'000.00		526'446.50	
2130.3612.01	Schulbeiträge Gymnasium "GYM1"	292'000.00		230'000.00		218'821.80	
2130.3612.02	Schulbeiträge and. Gemeinden OST	27'200.00		22'000.00		26'230.00	
2130.4260.01	Rückerstattungen		1'500.00		1'500.00		47.50
2130.4311.01	Aktivierbare Eigenleistungen auf immateriellen Anlagen						5'839.25
2130.4611.03	Schulbeiträge and. Kantone OST		12'500.00				
2130.4612.01	Schulbeiträge and. Gemeinden OST						-1'792.95
2130.4631.01	Kantonsbeitrag Sportfonds		1'500.00		1'500.00		2'350.00
2140	Musikschulen	360'100.00	700.00	358'000.00	700.00	367'318.10	720.00
	Netto Aufwand		359'400.00		357'300.00		366'598.10
2140.3010.01	Löhne Musikschule	6'000.00		6'000.00		5'168.90	
2140.3050.01	AG-Beiträge AHV/IV/EO/ALV	400.00		400.00		333.50	
2140.3052.01	AG-Beiträge Pensionskasse	400.00		300.00		419.30	
2140.3053.01	AG-Beiträge Unfallversicherung					37.30	
2140.3054.01	AG-Beiträge Familienausgleichskasse	100.00		100.00		77.60	
2140.3055.01	AG-Beiträge Krankentaggeldversicherung					29.85	
2140.3160.01	Miete Musiklokale	42'000.00		42'000.00		39'550.25	
2140.3636.01	Beitrag Musikschule Zollikofen-Bremgarten	293'200.00		293'200.00		306'967.75	
2140.3636.02	Beitrag Musikschule Konservatorium Bern	4'000.00		7'000.00		1'780.45	
2140.3636.03	Übrige Musikschulen	6'000.00		3'000.00		5'906.70	
2140.3637.01	Stipendien Musikschule	8'000.00		6'000.00		7'046.50	
2140.4260.01	Rückerstattungen		700.00		700.00		720.00
2170	Schulliegenschaften	1'029'350.00	47'000.00	1'014'150.00	44'000.00	1'059'336.30	45'902.70
	Netto Aufwand		982'350.00		970'150.00		1'013'433.60
2170.3010.01	Löhne Abwart KIGA/UST/OST	246'000.00		243'000.00		241'818.30	
2170.3010.02	Löhne Hilfspersonal KIGA/UST/OST	90'000.00		90'000.00		88'867.20	
2170.3049.01	Dienstkleider	150.00		150.00		150.00	
2170.3050.01	AG-Beiträge AHV/IV/EO/ALV	21'600.00		21'400.00		20'832.70	
2170.3052.01	AG-Beiträge Pensionskasse	26'600.00		23'900.00		23'695.60	
2170.3053.01	AG-Beiträge Unfallversicherung	2'600.00		2'500.00		2'622.45	
2170.3054.01	AG-Beiträge Familienausgleichskasse	5'000.00		5'000.00		4'842.85	
2170.3055.01	AG-Beiträge Krankentaggeldversicherung	1'900.00		1'900.00		1'610.85	
2170.3090.01	Weiterbildung	1'500.00		1'500.00			
2170.3099.01	Ferien- und Überzeitguthaben					800.00	
2170.3101.01	Betriebs- + Verbrauchsmaterial	28'000.00		24'000.00		28'707.70	
2170.3111.01	Anschaffung Maschinen, Geräte und Fahrzeuge	8'000.00		2'000.00		1'270.00	
2170.3120.01	Ver- und Entsorgungskosten Schulliegenschaften	170'000.00		160'000.00		165'349.15	
2170.3130.01	Dienstleistungen Dritter (Telefon, Porto, Gebühren)	2'000.00		2'000.00		1'977.75	
2170.3134.01	Sachversicherungen	43'000.00		40'000.00		42'475.45	
2170.3144.01	Unterhalt KIGA Freudenreichstr.	1'000.00		1'000.00			
2170.3144.02	Unterhalt KIGA + MSZB Äschenbrunnmatt	49'000.00		14'000.00		3'802.30	



Konto	Erfolgsrechnung Funktionale Gliederung ER	Budget 2026		Budget 2025		Rechnung 2024	
		Aufwand	Ertrag	Aufwand	Ertrag	Aufwand	Ertrag
2170.3144.03	Unterhalt KIGA Kalchacker	2'000.00		2'000.00		319.35	
2170.3144.04	Unterhalt Liegenschaft UST	60'000.00		72'000.00		59'709.65	
2170.3144.05	Unterhalt Liegenschaft OST	70'000.00		65'000.00		131'698.75	
2170.3151.01	Unterhalt Maschinen, Geräte und Fahrzeuge	1'000.00		1'000.00		582.70	
2170.3160.01	Miete TTG-Unterricht Oberstufe	33'000.00		33'000.00		32'827.80	
2170.3160.02	Miete KIGA Gemeindezentrum EG	36'000.00		36'000.00		35'940.00	
2170.3170.01	Spesen Hauswartung	500.00					
2170.3300.30	Planmässige Abschreibungen übrige Tiefbauten	3'800.00					
2170.3300.40	Planmässige Abschreibungen Hochbauten	102'700.00		147'200.00		144'335.75	
2170.3910.01	Verrechnete Dienstleistungen	24'000.00		25'600.00		25'100.00	
2170.4260.01	Rückerstattungen		16'000.00		13'000.00		15'526.45
2170.4470.01	Mietzinse Liegenschaften VV		24'000.00		24'000.00		24'000.00
2170.4472.01	Benützungsgebühren Schulräume		7'000.00		7'000.00		6'376.25
2180	Tagesbetreuung	672'150.00	445'500.00	617'600.00	430'500.00	631'965.30	443'833.20
	Netto Aufwand		226'650.00		187'100.00		188'132.10
2180.3010.01	Löhne Tagesschule	50'000.00		50'000.00		61'898.00	
2180.3020.01	Löhne Tagesschule	330'000.00		290'000.00		315'173.65	
2180.3020.09	Taggelder					-182.70	
2180.3050.01	AG-Beiträge AHV/IV/EO/ALV	24'200.00		21'700.00		23'754.65	
2180.3052.01	AG-Beiträge Pensionskasse	18'000.00		17'800.00		19'253.25	
2180.3053.01	AG-Beiträge Unfallversicherung	2'700.00		2'300.00		2'534.00	
2180.3054.01	AG-Beiträge	5'700.00		5'100.00		5'521.90	
	Familienausgleichskasse						
2180.3055.01	AG-Beiträge	2'200.00		1'800.00		1'948.10	
	Krankentaggeldversicherung						
2180.3090.01	Weiterbildung	4'200.00		3'500.00		4'441.85	
2180.3099.01	Ferien- und Überzeitguthaben					-8'600.00	
2180.3100.01	Büromaterial	1'200.00		1'100.00		1'077.25	
2180.3101.01	Betriebs- + Verbrauchsmaterial	4'500.00		3'500.00		5'638.20	
2180.3104.01	Lehrmittel	3'000.00		3'000.00		1'577.65	
2180.3105.01	Verpflegungskosten	90'000.00		90'000.00		88'501.10	
2180.3110.01	Anschaffung Mobiliar und Geräte	11'300.00		2'600.00		4'848.45	
2180.3111.01	Anschaffung Maschinen, Geräte und Fahrzeuge					30.00	
2180.3113.01	Anschaffung Informatik Hardware	700.00				154.85	
2180.3118.01	Anschaffung Informatik Software	3'300.00		3'200.00			
2180.3120.01	Ver- und Entsorgungskosten Tagesschule	7'000.00		7'000.00		6'880.95	
2180.3130.01	Dienstleistungen Dritter (Telefon, Porto, Gebühren)	4'400.00		4'400.00		4'032.40	
2180.3144.01	Unterhalt Liegenschaft Tagesschule	1'000.00		1'000.00		497.50	
2180.3151.01	Unterhalt Maschinen, Geräte und Fahrzeuge	1'500.00		1'500.00		3'067.00	
2180.3158.01	Unterhalt Informatik Software	4'500.00		1'000.00		274.00	
2180.3160.01	Miete Tagesschule	4'700.00		4'700.00		4'680.00	
2180.3170.01	Spesen Zivildienstleistende	8'500.00		8'500.00		5'173.00	
2180.3171.01	Beiträge an Exkursionen, Schulreisen und Lager	2'000.00		2'000.00		2'412.25	
2180.3199.01	Übrige Ausgaben in Kompetenz SL	2'500.00		2'100.00		2'382.50	
2180.3300.40	Planmässige Abschreibungen Hochbauten	4'900.00		10'600.00		6'687.40	
2180.3610.01	Entschädigung Zivildienstleistende	11'000.00		11'000.00		2'060.40	
2180.3611.01	Lohnkosten Rückerstattung Kanton					3'691.20	
2180.3635.01	Mitgliederbeiträge und Verbandsabgaben	150.00		400.00		299.50	
2180.3910.01	Verrechnete Dienstleistungen	15'600.00		14'400.00		8'857.00	
2180.3940.01	Verrechnete Zinsen Tagesschule Freudenreichstr. 1	16'000.00		16'000.00		16'000.00	
2180.3950.01	Verrechnete Abschreibungen Tagesschule Freudenreichstr. 1	37'400.00		37'400.00		37'400.00	



Konto	Erfolgsrechnung Funktionale Gliederung ER	Budget 2026		Budget 2025		Rechnung 2024	
		Aufwand	Ertrag	Aufwand	Ertrag	Aufwand	Ertrag
2180.4240.01	Elternbeiträge Betreuung		240'000.00		230'000.00		203'280.50
2180.4240.02	Elternbeiträge Ferienbetreuung		10'000.00		10'000.00		8'743.70
2180.4240.03	Administrationsgebühren		500.00		500.00		
2180.4250.01	Elterngeldbeiträge Verpflegung & Mittagessen Personal		85'000.00		85'000.00		83'271.00
2180.4631.01	Kantonsbeitrag BKD		110'000.00		105'000.00		148'538.00
2190	Schulleitung und Schulverwaltung	173'800.00		168'700.00		178'013.35	
	Netto Aufwand		173'800.00		168'700.00		178'013.35
2190.3010.01	Löhne Schulsekretariat	81'000.00		80'000.00		63'040.10	
2190.3010.02	Löhne Study Island	7'800.00		7'800.00		7'065.20	
2190.3050.01	AG-Beiträge AHV/IV/EO/ALV	5'200.00		5'100.00		4'257.55	
2190.3052.01	AG-Beiträge Pensionskasse	8'100.00		7'900.00		5'957.55	
2190.3053.01	AG-Beiträge Unfallversicherung	600.00		600.00		12.60	
2190.3054.01	AG-Beiträge	1'200.00		1'200.00		989.80	
	Familienausgleichskasse						
2190.3055.01	AG-Beiträge	500.00		500.00		61.10	
	Krankentaggeldversicherung						
2190.3090.01	Weiterbildung			2'000.00		4'610.50	
2190.3099.01	Ferien- und Überzeitguthaben					6'700.00	
2190.3103.01	Fachliteratur, Zeitschriften	500.00		500.00		57.00	
2190.3110.01	Anschaffung Mobiliar und Geräte	500.00		1'500.00			
2190.3130.01	Dienstleistungen Dritter (Telefon, Porto, Gebühren)	800.00		200.00		1'051.65	
2190.3132.01	Honorare Berater und Fachexperten					3'359.55	
2190.3134.01	Sachversicherungen	100.00		100.00		43.45	
2190.3158.01	Unterhalt Informatik Software	8'000.00		8'000.00		13'090.90	
2190.3170.01	Schlussessen Lehrpersonen	5'000.00		5'000.00			
2190.3170.02	Spesen Schulverwaltung	500.00					
2190.3611.01	Lohnkosten Rückerstattung Kanton	45'000.00		45'000.00		45'965.85	
2190.3612.02	Schulbeiträge	3'000.00		3'000.00		3'869.30	
	Hochbegabtenförderung Stadt Bern						
2190.3637.01	Beiträge an private Haushalte	6'000.00		300.00		281.25	
2190.3910.01	Verrechnete Dienstleistungen					17'600.00	
2195	Schülertransporte	10'000.00		8'000.00		7'311.00	
	Netto Aufwand		10'000.00		8'000.00		7'311.00
2195.3637.01	Beiträge an Schülertransporte	10'000.00		8'000.00		7'311.00	
2196	Elternmitarbeit	1'700.00		1'700.00		1'650.00	
	Netto Aufwand		1'700.00		1'700.00		1'650.00
2196.3635.01	Beitrag Elternforum	1'700.00		1'700.00		1'650.00	
2197	Schulsozialdienst	90'700.00		94'400.00		83'240.10	
	Netto Aufwand		90'700.00		94'400.00		83'240.10
2197.3612.01	Entschädigung EWG Wohlen, Schulsozialarbeit	90'700.00		94'400.00		83'240.10	
2910	Verwaltung					8'313.75	
	Netto Aufwand						8'313.75
2910.3000.01	Löhne + Sitzungsgelder					2'476.35	
	Bildungskommission						
2910.3170.01	Schlussessen					5'800.90	
	Bildungskommission + Lehrer						
2910.3199.01	Freier Bildungskommissionskredit					36.50	
2991	Erwachsenenbildung	4'500.00		4'500.00		4'404.00	
	Netto Aufwand		4'500.00		4'500.00		4'404.00
2991.3634.01	Beitrag Volkshochschule	4'500.00		4'500.00		4'404.00	
3	Kultur, Sport und Freizeit, Kirche	667'150.00	87'800.00	641'000.00	90'000.00	585'892.95	82'829.45
	Netto Aufwand		579'350.00		551'000.00		503'063.50



Konto	Erfolgsrechnung Funktionale Gliederung ER	Budget 2026		Budget 2025		Rechnung 2024	
		Aufwand	Ertrag	Aufwand	Ertrag	Aufwand	Ertrag
3210	Bibliotheken	125'000.00		125'000.00		106'600.00	
	Netto Aufwand		125'000.00		125'000.00		106'600.00
3210.3635.01	Beitrag Stiftung Kornhausbibliotheken	125'000.00		125'000.00		106'600.00	
3220	Konzert und Theater	5'000.00		5'000.00		5'248.80	
	Netto Aufwand		5'000.00		5'000.00		5'248.80
3220.3120.01	Ver- und Entsorgungskosten Übungslokal Dorfmusik	3'000.00		3'000.00		3'248.80	
3220.3635.01	Beitrag Dorfmusik Bremgarten	2'000.00		2'000.00		2'000.00	
3290	Übrige Kultur	165'800.00	200.00	136'500.00	200.00	131'534.95	553.40
	Netto Aufwand		165'600.00		136'300.00		130'981.55
3290.3130.01	Neuzuzügeranlass	500.00		500.00		141.60	
3290.3634.01	Beitrag Regionalkonferenz Bern-Mittelland	112'000.00		112'000.00		111'292.05	
3290.3635.01	Beitrag Pro Bremgarten	4'000.00		4'000.00		4'000.00	
3290.3635.03	Beiträge gemäss Kulturkonzept	44'000.00		20'000.00		14'851.30	
3290.3635.04	Beitrag VereinT	5'300.00				1'250.00	
3290.4260.01	Rückerstattungen		200.00		200.00		553.40
3320	Massenmedien	13'000.00		13'000.00		13'000.00	
	Netto Aufwand		13'000.00		13'000.00		13'000.00
3320.3635.01	Beitrag Dorfzeitung Dr Wecker	13'000.00		13'000.00		13'000.00	
3410	Sport	159'550.00	23'500.00	137'400.00	22'800.00	137'877.35	23'351.45
	Netto Aufwand		136'050.00		114'600.00		114'525.90
3410.3010.01	Löhne Sportplatz	53'000.00		52'000.00		54'729.05	
3410.3049.01	Dienstkleider	300.00		300.00		300.00	
3410.3050.01	AG-Beiträge AHV/IV/EO/ALV	3'400.00		3'400.00		3'421.60	
3410.3052.01	AG-Beiträge Pensionskasse	5'300.00		5'300.00		5'250.60	
3410.3053.01	AG-Beiträge Unfallversicherung	400.00		400.00		382.95	
3410.3054.01	AG-Beiträge	800.00		800.00		795.15	
	Familienausgleichskasse						
3410.3055.01	AG-Beiträge	300.00		300.00		218.25	
	Krankentaggeldversicherung						
3410.3090.01	Weiterbildung	500.00		500.00			
3410.3101.01	Betriebs- + Verbrauchsmaterial	10'000.00		10'000.00		9'975.35	
3410.3111.01	Anschaffung Maschinen, Geräte und Fahrzeuge	1'000.00		1'000.00		755.00	
3410.3120.01	Ver- und Entsorgungskosten Sportanlagen	10'000.00		10'000.00		9'880.95	
3410.3130.01	Dienstleistungen Dritter (Telefon, Porto, Gebühren)	300.00		600.00		838.20	
3410.3132.01	Honorare Berater und Fachexperten			5'000.00			
3410.3134.01	Sachversicherungen	2'500.00		2'000.00		2'379.85	
3410.3140.01	Unterhalt Sportanlagen	8'000.00		8'000.00		13'233.45	
3410.3144.01	Unterhalt Garderobengebäude	5'500.00		3'000.00		5'104.20	
3410.3151.01	Unterhalt Maschinen, Geräte und Fahrzeuge	3'000.00		3'000.00		2'529.95	
3410.3170.01	Spesen Sportanlagen	250.00					
3410.3300.30	Planmässige Abschreibungen übrige Tiefbauten	24'200.00		3'000.00		2'974.80	
3410.3635.01	Beiträge an Sportvereine	22'000.00		20'000.00		20'600.00	
3410.3910.01	Verrechnete Dienstleistungen	8'800.00		8'800.00		4'508.00	
3410.4240.01	Benützungsgebühren		14'500.00		14'000.00		14'401.00
3410.4260.01	Rückerstattungen		3'000.00		3'000.00		3'153.95
3410.4470.01	Mietzinse Liegenschaften VV		5'500.00		5'300.00		5'446.50
3410.4631.01	Kantonsbeitrag Sportfonds		500.00		500.00		350.00
3411	3047 bewegt	14'900.00	2'000.00	15'300.00	1'000.00	14'049.80	2'570.00
	Netto Aufwand		12'900.00		14'300.00		11'479.80
3411.3010.01	Entschädigung SportkoordinatorIn	12'500.00		12'500.00		11'150.00	
3411.3053.01	AG-Beiträge Unfallversicherung					19.90	
3411.3199.01	Projektkosten	2'400.00		2'800.00		2'879.90	
3411.4260.01	Rückerstattungen		2'000.00		1'000.00		2'570.00



Konto	Erfolgsrechnung Funktionale Gliederung ER	Budget 2026		Budget 2025		Rechnung 2024	
		Aufwand	Ertrag	Aufwand	Ertrag	Aufwand	Ertrag
3415	Bootshafen	2'600.00	3'600.00	4'700.00	3'800.00	4'200.00	4'333.30
	Netto Aufwand				900.00		
	Netto Ertrag	1'000.00				133.30	
3415.3142.01	Unterhalt Bootsanbindeplätze	500.00		500.00			
3415.3631.01	Bootsanbindeplätze Abgabe an Kanton	2'100.00		4'200.00		4'200.00	
3415.4240.01	Bootsanbindeplätze Einnahmen		3'600.00		3'800.00		4'333.30
3420	Freizeit	139'950.00	53'000.00	152'850.00	58'200.00	129'959.65	47'049.45
	Netto Aufwand		86'950.00		94'650.00		82'910.20
3420.3010.01	Löhne Grünanlagen	79'000.00		77'000.00		76'120.30	
3420.3049.01	Dienstkleider	2'000.00		2'000.00		300.00	
3420.3050.01	AG-Beiträge AHV/IV/EO/ALV	5'100.00		5'000.00		4'852.85	
3420.3052.01	AG-Beiträge Pensionskasse	5'500.00		5'400.00		5'406.00	
3420.3053.01	AG-Beiträge Unfallversicherung	1'300.00		1'300.00		1'282.75	
3420.3054.01	AG-Beiträge	1'200.00		1'200.00		1'128.05	
	Familienausgleichskasse						
3420.3055.01	AG-Beiträge	500.00		400.00		309.25	
	Krankentaggeldversicherung						
3420.3090.01	Weiterbildung	2'000.00		2'000.00			
3420.3101.01	Betriebs- + Verbrauchsmaterial	1'000.00		1'000.00		802.40	
3420.3111.01	Anschaffung Maschinen, Geräte und Fahrzeuge	1'000.00		1'000.00			
3420.3120.01	Ver- und Entsorgungskosten	1'000.00		1'000.00		323.70	
	Freizeitanlagen						
3420.3130.01	Dienstleistungen Dritter (Telefon, Porto, Gebühren)			250.00		250.20	
3420.3132.01	Honorare Berater und Fachexperten			10'000.00			
3420.3134.01	Sachversicherungen	1'300.00		1'200.00		1'340.15	
3420.3137.01	Steuern und Abgaben	1'000.00		1'000.00		813.15	
3420.3140.01	Unterhalt Grünanlagen	9'000.00		13'000.00		2'099.65	
3420.3144.01	Unterhalt Ludothek	1'000.00		1'000.00		761.10	
3420.3149.01	Unterhalt Spielplätze + Ruhebänke	3'000.00		3'000.00		6'387.90	
3420.3151.01	Unterhalt Maschinen, Geräte und Fahrzeuge	4'000.00		3'000.00		4'770.15	
3420.3161.01	Miete Maschinen und Geräte	500.00		500.00		25.90	
3420.3170.01	Spesen Grünanlagen	250.00					
3420.3199.01	Unterhalt + Betrieb Tierpärkli	500.00		500.00		215.10	
3420.3300.30	Planmässige Abschreibungen übrige Tiefbauten	14'900.00		13'700.00		14'221.45	
3420.3612.01	Jahresbeitrag Zeitschrift "Fäger"			3'500.00		3'689.00	
3420.3635.01	Beitrag Wanderwege	900.00		900.00		860.60	
3420.3635.02	Beitrag Ludothek-Verein	4'000.00		4'000.00		4'000.00	
3420.4260.01	Rückerstattungen		1'000.00		1'000.00		4'121.45
3420.4470.01	Vermietung öffentliche Plätze		4'000.00		6'000.00		3'180.00
3420.4910.01	Verrechnete Dienstleistungen		48'000.00		51'200.00		39'748.00
3421	Pavillon Zentrum	41'350.00	5'500.00	51'250.00	4'000.00	43'422.40	4'971.85
	Netto Aufwand		35'850.00		47'250.00		38'450.55
3421.3010.01	Entschädigung ZentrumskoordinatorIn	10'000.00		10'000.00		10'400.00	
3421.3050.01	AG-Beiträge AHV/IV/EO/ALV	700.00		700.00		671.20	
3421.3053.01	AG-Beiträge Unfallversicherung	50.00		50.00		18.65	
3421.3054.01	AG-Beiträge	200.00		200.00		156.05	
	Familienausgleichskasse						
3421.3101.01	Betriebs- + Verbrauchsmaterial	2'000.00		2'000.00		75.15	
3421.3102.01	Drucksachen und Publikationen	2'300.00		2'300.00		159.90	
3421.3111.01	Anschaffung Maschinen, Geräte und Fahrzeuge	3'000.00		3'000.00			
3421.3120.01	Ver- und Entsorgungskosten Pavillon	2'000.00		3'000.00		1'998.05	
3421.3130.01	Dienstleistungen Dritter (Telefon, Porto, Gebühren)	500.00		500.00		57.60	
3421.3132.01	Honorare Berater und Fachexperten	1'000.00		1'000.00			
3421.3134.01	Sachversicherungen	500.00		500.00		648.05	
3421.3144.01	Unterhalt Pavillon	2'000.00		1'000.00		3'783.50	



Konto	Erfolgsrechnung Funktionale Gliederung ER	Budget 2026		Budget 2025		Rechnung 2024	
		Aufwand	Ertrag	Aufwand	Ertrag	Aufwand	Ertrag
3421.3151.01	Unterhalt Maschinen, Geräte und Fahrzeuge	500.00		500.00			
3421.3300.40	Planmässige Abschreibungen Hochbauten	16'600.00		26'500.00		25'454.25	
3421.4260.01	Rückerstattungen		3'000.00		1'000.00		2'921.85
3421.4472.01	Benützungsgebühren		2'500.00		3'000.00		2'050.00
4	Gesundheit	28'850.00	3'000.00	28'850.00	2'000.00	26'394.95	3'354.65
	Netto Aufwand		25'850.00		26'850.00		23'040.30
4320	Krankheitsbekämpfung, übrige	1'000.00		1'000.00			
	Netto Aufwand		1'000.00		1'000.00		
4320.3130.01	Gesundheitsprävention	1'000.00		1'000.00			
4330	Schulgesundheitsdienst	5'800.00		5'800.00		5'067.40	
	Netto Aufwand		5'800.00		5'800.00		5'067.40
4330.3106.01	Sanitätsmaterial KIGA, UST + OST	1'300.00		1'300.00		932.40	
4330.3136.01	Untersuchungen Schularzt	4'500.00		4'500.00		4'135.00	
4331	Schulzahnpflege	17'750.00		18'050.00		16'608.20	
	Netto Aufwand		17'750.00		18'050.00		16'608.20
4331.3010.01	Löhne Schulzahnpflege	3'000.00		3'000.00		2'597.50	
4331.3050.01	AG-Beiträge AHV/IV/EO/ALV	200.00		200.00		167.60	
4331.3053.01	AG-Beiträge Unfallversicherung					4.65	
4331.3054.01	AG-Beiträge Familienausgleichskasse	50.00		50.00		38.95	
4331.3101.01	Verbrauchsmaterial Schulzahnpflege	500.00		800.00		27.60	
4331.3136.02	Untersuchungen Schulzahnpflege	14'000.00		14'000.00		13'771.90	
4340	Lebensmittelkontrolle	4'300.00	3'000.00	4'000.00	2'000.00	4'719.35	3'354.65
	Netto Aufwand		1'300.00		2'000.00		1'364.70
4340.3000.01	Entschädigung Pilzkontrolle	3'800.00		3'500.00		3'762.50	
4340.3170.01	Spesen Pilzkontrolle	500.00		500.00		956.85	
4340.4612.01	Rückvergütung Pilzkontrolle		3'000.00		2'000.00		3'354.65
5	Soziale Sicherheit	5'536'250.00	1'080'000.00	5'464'650.00	1'103'000.00	5'042'462.33	1'038'692.05
	Netto Aufwand		4'456'250.00		4'361'650.00		4'003'770.28
5310	Alters- und Hinterlassenenversicherung AHV	37'500.00		48'450.00	8'000.00	49'093.95	7'778.00
	Netto Aufwand		37'500.00		40'450.00		41'315.95
5310.3010.01	Löhne AHV-Zweigstelle			41'000.00		42'367.10	
5310.3050.01	AG-Beiträge AHV/IV/EO/ALV			2'600.00		2'681.40	
5310.3052.01	AG-Beiträge Pensionskasse			3'500.00		3'490.20	
5310.3053.01	AG-Beiträge Unfallversicherung			300.00		299.50	
5310.3054.01	AG-Beiträge Familienausgleichskasse			600.00		623.05	
5310.3055.01	AG-Beiträge Krankentaggeldversicherung			200.00		239.55	
5310.3099.01	Ferien- und Überzeitguthaben					-800.00	
5310.3103.01	Drucksachen			200.00		164.15	
5310.3134.01	Sachversicherungen			50.00		29.00	
5310.3612.01	Entschädigung EWG Kirchlindach, AHV-Zweigstelle	37'500.00					
5310.4611.01	RV Kanton an Verwaltungskost.				8'000.00		7'778.00
5320	Ergänzungsleistungen AHV/IV	1'050'000.00		1'080'000.00		1'110'159.00	
	Netto Aufwand		1'050'000.00		1'080'000.00		1'110'159.00
5320.3631.01	Sozialversicherung EL	1'050'000.00		1'080'000.00		1'110'159.00	
5340	Wohnen im Alter		40'000.00		40'000.00		39'781.50
	Netto Ertrag	40'000.00		40'000.00		39'781.50	
5340.4470.01	Baurechtszins Chutzenstrasse 3		40'000.00		40'000.00		39'781.50
5350	Leistungen an das Alter	120'800.00	40'000.00	116'200.00	40'000.00	106'058.10	40'000.00



Konto	Erfolgsrechnung Funktionale Gliederung ER	Budget 2026		Budget 2025		Rechnung 2024	
		Aufwand	Ertrag	Aufwand	Ertrag	Aufwand	Ertrag
	Netto Aufwand		80'800.00		76'200.00		66'058.10
5350.3000.01	Sitzungsgelder FABre	3'000.00		3'000.00		1'532.10	
5350.3010.01	Löhne FABre			5'000.00		5'296.20	
5350.3010.02	Löhne Beratungsstelle Alter	55'000.00		54'000.00		53'335.40	
5350.3050.01	AG-Beiträge AHV/IV/EO/ALV	3'600.00		3'800.00		3'706.85	
5350.3052.01	AG-Beiträge Pensionskasse	4'700.00		5'000.00		5'040.60	
5350.3053.01	AG-Beiträge Unfallversicherung	400.00		400.00		414.70	
5350.3054.01	AG-Beiträge	800.00		900.00		861.80	
	Familienausgleichskasse						
5350.3055.01	AG-Beiträge	300.00		300.00		330.85	
	Krankentaggeldversicherung						
5350.3090.01	Weiterbildung	500.00		500.00			
5350.3099.01	Ferien- und Überzeitguthaben					800.00	
5350.3130.01	Umsetzung Altersleitbild	13'800.00		16'300.00		9'410.15	
5350.3132.01	Honorare Berater und Fachexperten	10'000.00					
5350.3134.01	Sachversicherungen					36.55	
5350.3612.01	Entschädigung EWG Wohlen, Regionale Fachstelle Alter	28'700.00		27'000.00		25'292.90	
5350.4636.02	Beiträge Fachstelle Alter		40'000.00		40'000.00		40'000.00
5410	Familienzulagen	22'000.00		22'000.00		15'292.00	
	Netto Aufwand		22'000.00		22'000.00		15'292.00
5410.3631.01	Familienzulagen Nichterwerbstätige	22'000.00		22'000.00		15'292.00	
5444	Offene Kinder- und Jugendarbeit	123'700.00		90'500.00		59'405.73	14.95
	Netto Aufwand		123'700.00		90'500.00		59'390.78
5444.3010.01	Löhne Jugendarbeit	4'000.00		4'000.00		4'644.45	
5444.3050.01	AG-Beiträge AHV/IV/EO/ALV	300.00		300.00		299.85	
5444.3053.01	AG-Beiträge Unfallversicherung					8.35	
5444.3054.01	AG-Beiträge	100.00		100.00		69.60	
	Familienausgleichskasse						
5444.3110.01	Anschaffung Mobiliar und Geräte	2'000.00		2'000.00		727.83	
5444.3111.01	Anschaffung Maschinen, Geräte und Fahrzeuge	300.00		300.00		99.95	
5444.3113.01	Anschaffung Informatik Hardware	300.00		300.00			
5444.3118.01	Anschaffung Informatik Software	300.00		300.00			
5444.3120.01	Ver- und Entsorgungskosten Jugendhaus	2'000.00		2'000.00		1'433.05	
5444.3130.01	Verwaltungsaufwand Jugendarbeit	3'000.00		3'000.00		4'409.65	
5444.3130.02	Aktivitäten Jugendarbeit	9'000.00		9'000.00		4'725.60	
5444.3144.01	Unterhalt Jugendhaus	30'000.00		2'000.00			
5444.3300.40	Planmässige Abschreibungen Hochbauten	16'800.00		10'000.00			
5444.3612.01	Entschädigung EWG Wohlen, Regionale Jugendarbeit	55'600.00		57'200.00		42'987.40	
5444.4260.01	Rückerstattungen						14.95
5450	Leistungen an Familien allgemein	270'900.00	210'000.00	285'800.00	225'000.00	242'091.35	190'958.70
	Netto Aufwand		60'900.00		60'800.00		51'132.65
5450.3612.01	Entschädigung EWG Wohlen, Fachstelle Kind und Familie	10'900.00		5'800.00		6'585.70	
5450.3637.01	Beiträge an private Haushalte	260'000.00		280'000.00		235'505.65	
5450.4611.01	Entschädigungen vom Kanton		210'000.00		225'000.00		190'958.70
5451	Kinderkrippen und Kinderhorte	821'250.00	790'000.00	856'700.00	790'000.00	836'530.20	760'158.90
	Netto Aufwand		31'250.00		66'700.00		76'371.30
5451.3010.01	Löhne Kindertagesstätte	560'000.00		575'000.00		576'246.65	
5451.3010.09	Taggelder					-4'063.85	
5451.3050.01	AG-Beiträge AHV/IV/EO/ALV	35'800.00		36'800.00		36'403.75	
5451.3050.09	Taggelder					-13.55	
5451.3052.01	AG-Beiträge Pensionskasse	39'000.00		40'200.00		40'595.90	
5451.3053.01	AG-Beiträge Unfallversicherung	4'200.00		4'300.00		4'311.80	



Konto	Erfolgsrechnung Funktionale Gliederung ER	Budget 2026		Budget 2025		Rechnung 2024	
		Aufwand	Ertrag	Aufwand	Ertrag	Aufwand	Ertrag
5451.3054.01	AG-Beiträge	8'300.00		8'600.00		8'461.05	
5451.3055.01	Familienausgleichskasse						
5451.3055.01	AG-Beiträge	3'200.00		3'000.00		3'237.30	
5451.3090.01	Krankentaggeldversicherung						
5451.3090.01	Weiterbildung	9'000.00		10'000.00		5'272.50	
5451.3099.01	Ferien- und Überzeitguthaben					3'200.00	
5451.3100.01	Büromaterial	2'000.00		2'000.00		1'870.40	
5451.3101.01	Haushaltsartikel / Pflegematerial	6'500.00		6'500.00		5'995.75	
5451.3102.01	Drucksachen und Publikationen	500.00		500.00		171.00	
5451.3104.01	Spiele/Bastelmaterial	2'000.00		2'000.00		2'485.65	
5451.3105.01	Verpflegungskosten	50'000.00		50'000.00		46'081.50	
5451.3110.01	Anschaffung Mobiliar und Geräte	1'500.00		12'000.00		1'347.00	
5451.3113.01	Anschaffung Informatik Hardware	500.00		500.00		139.90	
5451.3130.01	Dienstleistungen Dritter (Telefon, Porto, Gebühren)	2'000.00		2'000.00		1'932.65	
5451.3134.01	Sachversicherungen	550.00		500.00		540.60	
5451.3151.01	Unterhalt Maschinen, Geräte und Fahrzeuge	500.00		500.00			
5451.3160.01	Miete Kita	62'000.00		61'500.00		61'722.70	
5451.3199.01	Diverse Ausgaben Kinder / Ausflüge	800.00		800.00		561.35	
5451.3199.02	Diverse Ausgaben Betrieb	6'000.00		6'000.00		5'138.35	
5451.3635.01	Verbandsabgaben	1'300.00		1'300.00		1'238.00	
5451.3910.01	Verrechnete Dienstleistungen	25'600.00		25'600.00		26'584.00	
5451.3950.01	Verr. Abschreibungen KiTa "Stärnschnuppe" (HRM1)			7'100.00		7'069.80	
5451.4240.01	Elternbeiträge Betreuung		555'000.00		505'000.00		558'756.10
5451.4250.01	Elterngeld Vergütung & Mittagessen Personal		50'000.00		50'000.00		49'268.50
5451.4612.01	Entschädigung von Gemeinden (Betreuungsgutscheine)		185'000.00		235'000.00		145'741.50
5451.4893.01	Entnahmen aus Vorfinanzierungen des EK						6'392.80
5590	Arbeitslosigkeit	33'400.00		23'300.00		7'094.45	
	Netto Aufwand		33'400.00		23'300.00		7'094.45
5590.3612.01	Entschädigung EWG Wohlen, Regionale Fachstelle Arbeit	33'400.00		23'300.00		7'094.45	
5790	Sozialhilfe	8'800.00		8'500.00		8'773.20	
	Netto Aufwand		8'800.00		8'500.00		8'773.20
5790.3635.01	Verschiedene Beiträge	8'800.00		8'500.00		8'773.20	
5796	Regionaler Sozialdienst	117'900.00		103'200.00		110'219.50	
	Netto Aufwand		117'900.00		103'200.00		110'219.50
5796.3612.01	Entschädigung EWG Wohlen, Soziale Dienste	117'900.00		103'200.00		110'219.50	
5799	Lastenausgleich Soziales	2'900'000.00		2'800'000.00		2'467'744.85	
	Netto Aufwand		2'900'000.00		2'800'000.00		2'467'744.85
5799.3611.01	Lastenausgleich Sozialhilfe	2'900'000.00		2'800'000.00		2'467'744.85	
5920	Hilfsaktionen im Inland	10'000.00		10'000.00		10'000.00	
	Netto Aufwand		10'000.00		10'000.00		10'000.00
5920.3635.01	Hilfsaktionen Inland	10'000.00		10'000.00		10'000.00	
5930	Hilfsaktionen im Ausland	20'000.00		20'000.00		20'000.00	
	Netto Aufwand		20'000.00		20'000.00		20'000.00
5930.3638.01	Hilfsaktionen im Ausland	20'000.00		20'000.00		20'000.00	
6	Verkehr und Nachrichtenübermittlung	1'618'000.00	121'300.00	1'640'600.00	120'400.00	1'412'901.70	130'445.30
	Netto Aufwand		1'496'700.00		1'520'200.00		1'282'456.40
6150	Gemeindestrassen	819'900.00	101'300.00	804'400.00	100'400.00	617'179.30	127'655.60
	Netto Aufwand		718'600.00		704'000.00		489'523.70
6150.3010.01	Löhne Gemeindegewerbesteuer	299'000.00		297'000.00		290'914.20	
6150.3010.09	Taggelder					-301.45	



Konto	Erfolgsrechnung Funktionale Gliederung ER	Budget 2026		Budget 2025		Rechnung 2024	
		Aufwand	Ertrag	Aufwand	Ertrag	Aufwand	Ertrag
6150.3049.01	Dienstkleider	6'000.00		4'000.00		2'971.75	
6150.3050.01	AG-Beiträge AHV/IV/EO/ALV	19'200.00		19'100.00		18'073.75	
6150.3050.09	Taggelder					-9.95	
6150.3052.01	AG-Beiträge Pensionskasse	23'400.00		23'000.00		24'629.80	
6150.3053.01	AG-Beiträge Unfallversicherung	5'200.00		5'100.00		5'051.05	
6150.3054.01	AG-Beiträge Familienausgleichskasse	4'500.00		4'500.00		4'201.30	
6150.3055.01	AG-Beiträge Krankentaggeldversicherung	1'700.00		1'600.00		1'194.55	
6150.3090.01	Weiterbildung	6'700.00		5'500.00		5'848.50	
6150.3099.01	Ferien- und Überzeitguthaben					1'800.00	
6150.3101.01	Betriebs- + Verbrauchsmaterial	7'300.00		7'300.00			
6150.3101.02	Streusalz + Splitter	10'000.00		10'000.00		5'616.90	
6150.3101.03	Strassentafeln + -signale	4'000.00		4'000.00		1'063.00	
6150.3101.04	Unterhaltungsmaterial Reckweg + Naturstrassen	5'500.00		5'500.00		4'261.80	
6150.3101.05	Betriebsstoffe, Benzin, Diesel, Oel, Gas	17'000.00		17'000.00		14'793.50	
6150.3111.01	Anschaffung Maschinen, Geräte und Fahrzeuge	9'000.00		29'000.00		1'041.75	
6150.3120.01	Strom öffentliche Beleuchtung	16'000.00		13'000.00		16'349.05	
6150.3130.01	Transport- und Deponiegebühren Muldegut	19'000.00		20'000.00		14'490.50	
6150.3130.02	Dienstleistungen Dritter (Telefon, Porto, Gebühren)	500.00		500.00		356.00	
6150.3132.01	Honorare Berater und Fachexperten	2'000.00		4'000.00		1'494.20	
6150.3134.01	Sachversicherungen	8'000.00		8'000.00		7'647.25	
6150.3137.01	Steuern und Abgaben	5'500.00		5'500.00		5'538.40	
6150.3141.01	Unterhalt Gemeindestrassen	74'000.00		78'000.00		26'189.70	
6150.3141.02	Unterhalt Öffentliche Beleuchtung + Fahnen	19'000.00		16'900.00		29'244.35	
6150.3151.01	Unterhalt Maschinen, Geräte und Fahrzeuge	33'000.00		31'000.00		33'204.30	
6150.3161.01	Miete Maschinen und Geräte	1'500.00		1'500.00		56.00	
6150.3170.01	Spesen Werkhof	1'200.00		200.00		178.50	
6150.3300.10	Planmässige Abschreibungen Strassen/Verkehrswege	175'300.00		147'400.00		82'083.55	
6150.3300.60	Planmässige Abschreibungen Mobilien	44'000.00		43'000.00		16'013.05	
6150.3910.01	Verrechnete Dienstleistungen	2'400.00		2'800.00		3'184.00	
6150.4240.01	Erlös aus ausgeführten Arbeiten		7'000.00		7'000.00		25'104.80
6150.4260.01	Rückerstattungen		2'500.00		3'500.00		1'880.20
6150.4612.01	Verrechnete Dienstleistungen SF		39'300.00		40'900.00		43'870.00
6150.4631.01	Kantonsbeitrag Uferwege + Freiflächen		1'200.00		1'200.00		1'197.50
6150.4631.02	Kantonsbeitrag Öffentliche Beleuchtung		6'500.00		5'000.00		6'563.10
6150.4910.01	Verrechnete Dienstleistungen		44'800.00		42'800.00		49'040.00
6155	Parkplätze	2'700.00	20'000.00	5'700.00	20'000.00	2'343.75	
	Netto Aufwand						2'343.75
	Netto Ertrag	17'300.00		14'300.00			
6155.3120.01	Strom Kalchackerstrasse 30, Taxomex	200.00		200.00			
6155.3132.01	Honorare Berater und Fachexperten	2'000.00		5'000.00		2'343.75	
6155.3151.01	Unterhalt Maschinen, Geräte und Fahrzeuge	500.00		500.00			
6155.4240.01	Gebühren Parkplatzbewirtschaftung		20'000.00		20'000.00		
6191	Werkhof	49'000.00		49'100.00		59'569.90	2'789.70
	Netto Aufwand		49'000.00		49'100.00		56'780.20
6191.3101.01	Verbrauchsmaterial					6'284.95	
6191.3111.01	Anschaffung Maschinen, Geräte und Fahrzeuge					5'027.00	
6191.3120.01	Ver- und Entsorgungskosten Werkhof	8'000.00		8'000.00		8'341.55	



Konto	Erfolgsrechnung Funktionale Gliederung ER	Budget 2026		Budget 2025		Rechnung 2024	
		Aufwand	Ertrag	Aufwand	Ertrag	Aufwand	Ertrag
6191.3130.01	Dienstleistungen Dritter (Telefon, Porto, Gebühren)	2'000.00		1'600.00		1'663.60	
6191.3144.01	Unterhalt Werkhof + Depotplatz	2'000.00		2'500.00		1'732.80	
6191.3160.01	Miete Werkhof	37'000.00		37'000.00		36'520.00	
6191.4260.01	Rückerstattungen						2'789.70
6230	Agglomerationsverkehr	14'000.00		14'000.00		14'000.00	
	Netto Aufwand		14'000.00		14'000.00		14'000.00
6230.3635.01	Beitrag Fähre Zehndermätteli	14'000.00		14'000.00		14'000.00	
6290	Öffentlicher Verkehr	7'400.00		7'400.00		6'986.85	
	Netto Aufwand		7'400.00		7'400.00		6'986.85
6290.3134.01	Sachversicherungen	300.00		300.00		276.85	
6290.3141.01	Unterhalt Buswarthallen	2'000.00		2'000.00		1'773.05	
6290.3300.10	Planmässige Abschreibungen	4'100.00		4'100.00		4'136.95	
6290.3637.01	Beiträge Libero-Abo EL-Bezüger	1'000.00		1'000.00		800.00	
6291	Gemeindeanteil Öffentlicher Verkehr	725'000.00		760'000.00		712'821.90	
	Netto Aufwand		725'000.00		760'000.00		712'821.90
6291.3631.01	Öffentlicher Verkehr	725'000.00		760'000.00		712'821.90	
7	Umweltschutz und Raumordnung	2'967'950.00	2'705'500.00	2'760'600.00	2'392'100.00	2'669'758.90	2'350'341.05
	Netto Aufwand		262'450.00		368'500.00		319'417.85
7101	Wasserversorgung [Gemeindebetrieb]	1'020'200.00	1'020'200.00	877'100.00	877'100.00	825'878.80	825'878.80
7101.3100.01	Büromaterial	700.00		700.00			
7101.3111.01	Anschaffung Wasserzähler	1'000.00		1'000.00		284.60	
7101.3120.01	Wasserbezug	290'000.00		290'000.00		285'210.00	
7101.3130.01	Dienstleistungen Dritter (Telefon, Porto, Gebühren)	1'500.00		1'500.00		1'890.65	
7101.3132.01	Honorare Berater und Fachexperten	12'000.00		12'000.00		5'367.55	
7101.3132.02	Revision Wasserzähler	37'000.00		37'000.00		29'068.75	
7101.3132.03	Trinkwasseruntersuchung	2'000.00		2'000.00		2'086.80	
7101.3134.01	Sachversicherungen	2'500.00		2'500.00		747.10	
7101.3143.01	Unterhalt Leitungsnetz + Brunnenmeister	115'000.00		115'000.00		83'552.90	
7101.3151.01	Unterhalt Wasserzähler	1'000.00		1'000.00		90.00	
7101.3180.01	Wertberichtigungen auf Forderungen					554.00	
7101.3300.30	Planmässige Abschreibungen übrige Tiefbauten	54'800.00		49'500.00		43'668.50	
7101.3409.01	Verrechnete Zinsen Wasser	2'700.00		2'400.00		1'058.00	
7101.3510.10	Einlage Spezialfinanzierung Werterhalt	135'000.00		135'000.00		135'275.00	
7101.3510.11	Einlage Spezialfinanzierung Übertragung	35'000.00		35'000.00		34'875.00	
	Verwaltungsvermögen						
7101.3510.50	Einlage Spezialfinanzierung Werterhalt (Anschlussgebühren)	245'000.00		88'000.00		101'372.40	
7101.3612.01	Verrechnete Dienstleistungen	75'600.00		76'400.00		74'800.00	
7101.4240.50	Anschlussgebühren		245'000.00		88'000.00		101'372.40
7101.4250.01	Erlös Wasserverkauf		330'000.00		350'000.00		324'002.10
7101.4250.02	Grundgebühren		308'900.00		308'100.00		300'981.10
7101.4260.01	Rückerstattungen		500.00		500.00		1'387.40
7101.4510.02	Entnahme Spezialfinanzierung Werterhalt		98'200.00		92'900.00		60'597.80
7101.4634.01	Betriebsführungsbeitrag WVRB AG		2'600.00		2'600.00		2'663.00
7101.4898.01	Entnahme Spezialfinanzierung Übertragung		35'000.00		35'000.00		34'875.00
	Verwaltungsvermögen						
7101.9010.01	Abschluss Spezialfinanzierung im EK, Ertragsüberschuss	9'400.00		28'100.00		25'977.55	



Konto	Erfolgsrechnung Funktionale Gliederung ER	Budget 2026		Budget 2025		Rechnung 2024	
		Aufwand	Ertrag	Aufwand	Ertrag	Aufwand	Ertrag
7201	Abwasserentsorgung [Gemeindebetrieb]	1'049'500.00	1'049'500.00	892'700.00	892'700.00	905'399.20	905'399.20
7201.3100.01	Büromaterial	500.00		500.00		243.65	
7201.3120.01	Ver- und Entsorgungskosten	50'000.00		45'000.00		51'602.80	
	Abwasserentsorgungsanlagen						
7201.3130.01	Honorar Betriebskostenanteile	14'000.00		14'000.00		9'924.60	
7201.3130.02	Dienstleistungen Dritter (Telefon, Porto, Gebühren)	2'500.00		2'500.00		2'952.40	
7201.3132.01	Honorare Berater und Fachexperten	29'000.00		14'000.00		22'269.00	
7201.3132.02	Inspektion Starkstromanlage	6'000.00		6'000.00		3'661.60	
7201.3134.01	Sachversicherungen	6'000.00		6'000.00		4'039.05	
7201.3143.01	Unterhalt Kanalisationsnetz	50'000.00		33'000.00		29'789.95	
7201.3143.02	Unterhalt Pumpwerk Seftau	46'000.00		37'000.00		74'361.90	
7201.3143.04	Unterhalt Pumpwerk Neubrücke	9'000.00		9'000.00		10'916.70	
7201.3180.01	Wertberichtigungen auf Forderungen					355.00	
7201.3300.30	Planmässige Abschreibungen übrige Tiefbauten	19'600.00		18'700.00		14'064.45	
7201.3320.90	Planmässige Abschreibungen übrige immaterielle Anlagen	10'000.00					
7201.3510.10	Einlage Spezialfinanzierung Werterhalt	200'000.00		200'000.00		199'758.00	
7201.3510.50	Einlage Spezialfinanzierung Werterhalt (Anschlussgebühren)	230'000.00		103'500.00		92'101.70	
7201.3612.01	Verrechnete Dienstleistungen	62'400.00		63'200.00		65'440.00	
7201.3631.01	Einlage in kant. Abwasserfonds	57'500.00		52'700.00		57'030.00	
7201.3632.01	Beitrag ARA Bern	257'000.00		254'000.00		256'365.00	
7201.4240.01	Erlös Abwassergebühren		210'000.00		220'000.00		204'714.70
7201.4240.02	Grundgebühren		316'000.00		314'000.00		313'447.90
7201.4240.03	Regenabwassergebühr		68'000.00		68'000.00		66'783.35
7201.4240.50	Anschlussgebühren		230'000.00		103'500.00		92'101.70
7201.4260.01	Rückerstattungen		500.00		500.00		4'044.75
7201.4409.01	Verrechnete Zinsen Abwasser		43'000.00		57'000.00		55'219.00
7201.4510.02	Entnahme Spezialfinanzierung Werterhalt		94'600.00		66'700.00		68'847.15
7201.4612.01	Rückvergütung Betriebskosten Pumpwerk Seftau		60'000.00		60'000.00		97'510.10
7201.4612.02	Rückvergütung Betriebskosten Pumpwerk Neubrücke		3'000.00		3'000.00		2'730.55
7201.9010.01	Abschluss Spezialfinanzierung im EK, Ertragsüberschuss			33'600.00		10'523.40	
7201.9011.01	Abschluss Spezialfinanzierung im EK, Aufwandüberschuss		24'400.00				
7301	Abfall [Gemeindebetrieb]	432'300.00	432'300.00	438'800.00	438'800.00	444'215.40	444'215.40
7301.3100.01	Büromaterial	1'600.00		100.00		34.20	
7301.3101.01	Gebührenmarken + Abfallsäcke	10'000.00		10'000.00		7'468.10	
7301.3111.01	Anschaffung Maschinen, Geräte und Fahrzeuge	1'000.00		1'000.00			
7301.3130.01	Hauskehricht + Sperrgut	210'000.00		208'000.00		209'562.20	
7301.3130.02	Abfallsammelstellen + Sonderabfälle	38'000.00		38'000.00		37'948.35	
7301.3130.03	Dienstleistungen Dritter (Telefon, Porto, Gebühren)	1'000.00		1'000.00		1'084.45	
7301.3130.04	Grünabfuhr	113'000.00		111'000.00		113'626.50	
7301.3132.01	Honorare Berater und Fachexperten					2'770.05	
7301.3143.01	Unterhalt Abfallsammelstellen	1'000.00		1'000.00		287.00	
7301.3151.02	Unterhalt Maschinen, Geräte und Fahrzeuge	100.00		100.00		90.00	
7301.3180.01	Wertberichtigungen auf Forderungen					172.00	
7301.3300.90	Planmässige Abschreibungen übrige Sachanlagen (HRM1)			12'000.00		11'932.40	
7301.3612.01	Beitrag an Tierkörperbeseitigung	2'000.00		2'000.00		2'310.15	
7301.3612.02	Verrechnete Dienstleistungen	54'600.00		54'600.00		56'930.00	
7301.4120.01	Erlös aus Altkleidersammlung		500.00		3'000.00		2'681.85
7301.4240.01	Grundgebühren		124'000.00		123'000.00		121'787.10



Konto	Erfolgsrechnung Funktionale Gliederung ER	Budget 2026		Budget 2025		Rechnung 2024	
		Aufwand	Ertrag	Aufwand	Ertrag	Aufwand	Ertrag
7301.4240.02	Erlös Gebührenmarken		176'000.00		180'000.00		165'120.35
7301.4240.03	Erlös Grünabfuhr + Häckseldienst		97'000.00		96'000.00		97'683.20
7301.4250.01	Erlös Altglas, Altmittel + Altpapier		31'000.00		34'000.00		31'541.50
7301.4409.01	Verrechnete Zinsen Abfall		300.00		600.00		498.00
7301.9011.01	Abschluss Spezialfinanzierung im EK, Aufwandüberschuss		3'500.00		2'200.00		24'903.40
7410	Gewässerverbauungen	17'900.00		15'900.00		5'176.55	
	Netto Aufwand		17'900.00		15'900.00		5'176.55
7410.3142.01	Unterhalt Aareufer	6'000.00		6'000.00		1'644.20	
7410.3300.20	Planmässige Abschreibungen Wasserbau	11'900.00		9'900.00		3'532.35	
7500	Arten- und Landschaftsschutz	70'300.00	500.00	88'000.00	500.00	60'544.15	520.00
	Netto Aufwand		69'800.00		87'500.00		60'024.15
7500.3000.01	Löhne + Sitzungsgelder KNL	5'000.00		5'000.00		6'360.00	
7500.3130.01	Holzer-Entschädigungen	3'000.00		3'000.00		9'595.15	
7500.3132.01	Honorar Fachbegleitung Grünplaner	15'000.00		13'000.00		13'949.15	
7500.3170.01	Spesen KNL	1'000.00		1'000.00		555.00	
7500.3199.01	Projektkosten KNL	45'800.00		65'500.00		29'584.85	
7500.3635.01	Beitrag Verein Natur	500.00		500.00		500.00	
7500.4250.01	Waldertrag		500.00		500.00		520.00
7610	Luftreinhaltung und Klimaschutz			123'800.00		112'171.65	
	Netto Aufwand				123'800.00		112'171.65
7610.3910.02	Defizit Wärmekollektiv WKB			123'800.00		112'171.65	
7690	Bekämpfung von Umweltverschmutzung	64'900.00	22'000.00	49'200.00	2'000.00	68'067.40	10'000.00
	Netto Aufwand		42'900.00		47'200.00		58'067.40
7690.3000.01	Sitzungsgelder Energiekommission	1'000.00		700.00		270.00	
7690.3130.04	Massnahmen Energiekommission	5'000.00		5'000.00		1'336.70	
7690.3132.01	Honorare Berater und Fachexperten	35'000.00		20'000.00		42'915.70	
7690.3170.01	Spesen Energiekommission	300.00		300.00			
7690.3634.01	Beitrag Regionalkonferenz Bern-Mittelland	1'400.00		1'400.00		1'305.00	
7690.3635.01	Beitrag Trägerverein "Energienstadt"	1'600.00		1'600.00		1'600.00	
7690.3910.01	Verrechnete Dienstleistungen	5'600.00		5'200.00		5'640.00	
7690.3980.01	Beitrag Energiesparmassnahmen	15'000.00		15'000.00		15'000.00	
7690.4630.01	Beiträge vom Bund		2'000.00		2'000.00		10'000.00
7690.4631.01	Kantonsbeitrag Klimastrategie		20'000.00				
7691	Erneuerbare Energien + Energieeffizienz	45'000.00	45'000.00	45'000.00	45'000.00	40'031.25	40'031.25
7691.3637.01	Beiträge an private Haushalte	45'000.00		45'000.00		40'031.25	
7691.4120.01	Bezugsprovision ewb		20'000.00		23'000.00		18'434.35
7691.4893.01	Entnahmen aus Vorfinanzierungen des EK		10'000.00		7'000.00		6'596.90
7691.4980.01	Beitrag Energiesparmassnahmen		15'000.00		15'000.00		15'000.00
7710	Friedhof und Bestattung allgemein	177'950.00	116'000.00	178'600.00	116'000.00	158'592.50	102'696.40
	Netto Aufwand		61'950.00		62'600.00		55'896.10
7710.3010.01	Löhne Friedhof	55'000.00		54'000.00		53'945.10	
7710.3010.02	Löhne Hilfspersonal Friedhof	4'000.00		4'000.00			
7710.3049.01	Dienstkleider	1'000.00		1'000.00		399.00	
7710.3050.01	AG-Beiträge AHV/IV/EO/ALV	3'800.00		3'700.00		3'366.75	
7710.3052.01	AG-Beiträge Pensionskasse	5'100.00		5'000.00		4'986.00	
7710.3053.01	AG-Beiträge Unfallversicherung	1'000.00		1'000.00		889.90	
7710.3054.01	AG-Beiträge Familienausgleichskasse	900.00		900.00		782.65	
7710.3055.01	AG-Beiträge Krankentaggeldversicherung	300.00		300.00		214.45	



Konto	Erfolgsrechnung Funktionale Gliederung ER	Budget 2026		Budget 2025		Rechnung 2024	
		Aufwand	Ertrag	Aufwand	Ertrag	Aufwand	Ertrag
7710.3090.01	Weiterbildung	200.00		200.00			
7710.3099.01	Ferien- und Überzeitguthaben					4'300.00	
7710.3101.01	Pflanzen, Dünger usw.	17'000.00		17'000.00		13'628.65	
7710.3101.02	Unterhalts- + Verbrauchsmaterial	2'200.00		2'000.00		1'372.80	
7710.3102.01	Büromaterial + Drucksachen	100.00		100.00		82.10	
7710.3111.01	Anschaffung Maschinen, Geräte und Fahrzeuge	3'000.00		2'000.00			
7710.3120.01	Ver- und Entsorgungskosten Friedhof	10'000.00		10'000.00		13'801.10	
7710.3130.01	Grabaushub	2'000.00		2'000.00			
7710.3130.03	Dienstleistungen Dritter (Telefon, Porto, Gebühren)			250.00		250.20	
7710.3130.04	Abfuhr, Schuttmulde u. Kompost	2'500.00		2'500.00		1'318.30	
7710.3134.01	Sachversicherungen	1'500.00		1'500.00		1'696.20	
7710.3141.01	Unterhalt Friedhofanlage	10'000.00		10'000.00		2'693.10	
7710.3144.01	Unterhalt Dienstgebäude Friedhof	3'000.00		6'000.00		1'786.30	
7710.3151.01	Unterhalt Maschinen, Geräte und Fahrzeuge	2'500.00		2'500.00		4'009.00	
7710.3160.01	Miete Kompostplatz	2'400.00		2'400.00		2'400.00	
7710.3170.01	Spesen Friedhof	500.00		100.00		193.20	
7710.3300.40	Planmässige Abschreibungen Hochbauten	1'700.00		1'500.00		2'539.70	
7710.3635.01	Mitgliederbeiträge	250.00		250.00		250.00	
7710.3910.01	Verrechnete Dienstleistungen	48'000.00		48'400.00		43'688.00	
7710.4120.01	Grabplatzgebühren		25'000.00		25'000.00		19'435.00
7710.4240.01	Grabunterhalt, -erstellung, Beisetzung, Pflanzenverkauf		70'000.00		70'000.00		66'898.15
7710.4240.02	Aufbahrungsgebühren		1'000.00		1'000.00		473.45
7710.4260.01	Rückerstattungen						481.60
7710.4612.01	Rückvergütung Betriebskosten Dienstgebäude		10'000.00		10'000.00		5'803.05
7710.4612.02	Beitrag der Stadt Bern		10'000.00		10'000.00		9'605.15
7791	Öffentliche Toilettenanlagen	500.00		500.00		345.55	
	Netto Aufwand		500.00		500.00		345.55
7791.3101.01	Unterhalt Toilettenanlage	500.00		500.00		329.00	
7791.3134.01	Sachversicherungen					16.55	
7792	Hundetoiletten	4'000.00	20'000.00	3'000.00	20'000.00	3'949.50	21'600.00
	Netto Ertrag	16'000.00		17'000.00		17'650.50	
7792.3111.01	Anschaffung Hundetoiletten + Robidog	4'000.00		3'000.00		3'949.50	
7792.4033.01	Hundetaxen		20'000.00		20'000.00		21'600.00
7900	Raumordnung allgemein	69'400.00		32'000.00		29'987.95	
	Netto Aufwand		69'400.00		32'000.00		29'987.95
7900.3103.01	Fachliteratur, Zeitschriften	500.00		500.00			
7900.3132.01	Honorar Fachbegleitung Ortsplaner	16'000.00		13'500.00		16'192.05	
7900.3132.02	Honorar Projekte	44'000.00		4'000.00		1'233.45	
7900.3320.90	Planmässige Abschreibungen übrige immaterielle Anlagen	8'900.00		14'000.00		12'562.45	
7907	Regionalkonferenzen	16'000.00		16'000.00		15'399.00	
	Netto Aufwand		16'000.00		16'000.00		15'399.00
7907.3634.01	Beitrag Regionalkonferenz Bern-Mittelland	16'000.00		16'000.00		15'399.00	
8	Volkswirtschaft	339'900.00	485'900.00	197'600.00	368'800.00	179'048.55	324'590.15
	Netto Ertrag	146'000.00		171'200.00		145'541.60	
8110	Verwaltung, Vollzug und Kontrolle	800.00		800.00		500.00	
	Netto Aufwand		800.00		800.00		500.00
8110.3000.01	Entschädigung Ackerbauleiter	800.00		800.00		500.00	
8506	Regionale Wirtschaftsförderung	3'200.00		3'000.00		3'045.00	



Konto	Erfolgsrechnung Funktionale Gliederung ER	Budget 2026		Budget 2025		Rechnung 2024	
		Aufwand	Ertrag	Aufwand	Ertrag	Aufwand	Ertrag
8506.3634.01	Netto Aufwand Beitrag Regionalkonferenz Bern-Mittelland		3'200.00		3'000.00		3'045.00
		3'200.00		3'000.00		3'045.00	
8710	Elektrizität allgemein		150'000.00		175'000.00		149'086.60
	Netto Ertrag	150'000.00		175'000.00		149'086.60	
8710.4120.01	Bezugsprovision BKW		150'000.00		175'000.00		149'086.60
8730	Nichtelektrische Energie allgemein	335'900.00	335'900.00	193'800.00	193'800.00	175'503.55	175'503.55
8730.3120.01	Ver- und Entsorgungskosten WKB	95'000.00		70'000.00		76'929.70	
8730.3130.01	Dienstleistungen Dritter (Telefon, Porto, Gebühren)	500.00		500.00		20.00	
8730.3132.01	Honorare Berater und Fachexperten	30'000.00		40'000.00		31'277.20	
8730.3134.01	Sachversicherungen	2'000.00		1'000.00		1'892.50	
8730.3143.01	Unterhalt Netz / Pumpstation	1'500.00		2'000.00		1'060.05	
8730.3143.02	Unterhalt Contractor	28'000.00		28'000.00		11'665.75	
8730.3160.01	Miete externe Räume	16'800.00					
8730.3300.40	Planmässige Abschreibungen Hochbauten	14'800.00		14'800.00		14'779.75	
8730.3510.01	Einlage Spezialfinanzierung im EK, Ertragsüberschuss	1'200.00					
8730.3893.01	Einlage Spezialfinanzierung Werterhalt	130'000.00					
8730.3910.01	Verrechnete Dienstleistungen	12'800.00		12'800.00		12'800.00	
8730.3940.01	Verrechnete Zinsen WKB	3'300.00		3'600.00		3'969.00	
8730.3950.01	Verrechnete Abschreibungen WKB (HRM1)			21'100.00		21'109.60	
8730.4240.01	Benützungsgebühren				69'000.00		62'281.00
8730.4240.02	Verbrauchsgebühren		170'000.00				
8730.4240.03	Grundgebühren		150'100.00				
8730.4260.01	Rückerstattungen		1'000.00		1'000.00		1'050.90
8730.4893.01	Entnahme Spezialfinanzierung Werterhalt		14'800.00				
8730.4910.01	WKB Gemeindebeitrag				123'800.00		112'171.65
9	Finanzen und Steuern	2'749'300.00	15'982'500.00	3'157'100.00	16'399'900.00	3'862'054.01	16'090'462.19
	Netto Ertrag	13'233'200.00		13'242'800.00		12'228'408.18	
9100	Allgemeine Gemeindesteuern	30'000.00	12'973'000.00	35'000.00	12'673'000.00	25'513.45	12'499'235.85
	Netto Ertrag	12'943'000.00		12'638'000.00		12'473'722.40	
9100.3181.01	Forderungsverluste allgemeine Gemeindesteuern	30'000.00		35'000.00		25'513.45	
9100.4000.01	Einkommenssteuern		11'915'000.00		11'500'000.00		11'536'799.60
9100.4000.20	Nachsteuern und Bussen		20'000.00		25'000.00		11'545.95
9100.4000.40	Aktive Steuerauscheidungen Einkommen		150'000.00		175'000.00		149'028.10
9100.4000.50	Passive Steuerauscheidungen Einkommen		-1'050'000.00		-1'000'000.00		-1'211'413.45
9100.4000.60	Anrechnung ausländischer Quellensteuern nat. Personen		-15'000.00		-10'000.00		-17'502.75
9100.4000.70	Rückstellungen für Steuerteilungen nat. Personen						365'000.00
9100.4001.01	Vermögenssteuern nat. Personen		1'945'000.00		1'900'000.00		1'792'051.50
9100.4001.40	Aktive Steuerauscheidungen Vermögen		50'000.00		45'000.00		63'634.65
9100.4001.50	Passive Steuerauscheidungen Vermögen		-300'000.00		-200'000.00		-412'450.45
9100.4002.01	Quellensteuern		75'000.00		60'000.00		73'549.30
9100.4002.10	Quellensteuern ausserhalb der Ertragsabrechnung (BGSA)		2'000.00		2'000.00		2'256.45
9100.4010.01	Gewinnsteuern		160'000.00		160'000.00		163'922.80
9100.4010.40	Aktive Steuerauscheidung Gewinnsteuern		50'000.00		50'000.00		35'208.40
9100.4010.50	Passive Steuerauscheidung Gewinnsteuern		-40'000.00		-40'000.00		-72'438.45
9100.4011.01	Kapitalsteuern		1'000.00		1'000.00		803.60



Konto	Erfolgsrechnung Funktionale Gliederung ER	Budget 2026		Budget 2025		Rechnung 2024	
		Aufwand	Ertrag	Aufwand	Ertrag	Aufwand	Ertrag
9100.4011.40	Aktive Steuerausscheidungen Kapitalsteuern						288.95
9100.4011.50	Passive Steuerausscheidung Kapitalsteuern						-118.70
9100.4029.01	Eingang abgeschriebene Steuern		10'000.00		5'000.00		19'070.35
9101	Sondersteuern	5'000.00	950'000.00	5'000.00	900'000.00	5'666.90	1'110'632.30
	Netto Ertrag	945'000.00		895'000.00		1'104'965.40	
9101.3181.01	Forderungsverluste Sondersteuern	5'000.00		5'000.00		5'666.90	
9101.4022.01	Grundstückgewinnsteuern		500'000.00		450'000.00		648'740.45
9101.4022.10	Sonderveranlagungen		450'000.00		450'000.00		461'891.85
9102	Liegenschaftssteuern		1'100'000.00		1'100'000.00	-36.85	1'058'800.00
	Netto Ertrag	1'100'000.00		1'100'000.00		1'058'836.85	
9102.3181.01	Forderungsverluste Liegenschaftssteuern					-36.85	
9102.4021.01	Liegenschaftssteuern		1'100'000.00		1'100'000.00		1'058'800.00
9300	Finanz- und Lastenausgleich	1'450'000.00	25'000.00	1'550'000.00	30'000.00	1'702'417.00	26'658.00
	Netto Aufwand		1'425'000.00		1'520'000.00		1'675'759.00
9300.3621.60	Lastenausgleich neue Aufgabenteilung	810'000.00		800'000.00		800'529.00	
9300.3622.70	Disparitätenabbau Gemeinden	640'000.00		750'000.00		901'888.00	
9300.4621.60	Soziodemografischer Zuschuss		25'000.00		30'000.00		26'658.00
9500	Ertragsanteile, übrige		65'000.00		65'000.00		45'860.95
	Netto Ertrag	65'000.00		65'000.00		45'860.95	
9500.4024.01	Erbschafts- + Schenkungssteuern		50'000.00		50'000.00		33'750.90
9500.4600.01	Ertragsanteile an Direkter Bundessteuer		15'000.00		15'000.00		12'110.05
9610	Zinsen	173'600.00	200'100.00	208'400.00	209'200.00	162'090.55	215'594.29
	Netto Ertrag	26'500.00		800.00		53'503.74	
9610.3181.01	Abschreibungen (Verzugszinse Steuern)	1'000.00		2'000.00		514.05	
9610.3406.01	Zinsaufwand mittel- und langfristige Schulden	112'300.00		124'800.00		88'691.90	
9610.3409.01	Verzinsung Fondskapitalien	2'000.00		4'000.00		3'016.95	
9610.3409.02	Verrechnete Zinsen Abfall	300.00		600.00		498.00	
9610.3409.04	Verrechnete Zinsen Abwasser	43'000.00		57'000.00		55'219.00	
9610.3499.01	Vergütungszins Steuern	15'000.00		20'000.00		14'150.65	
9610.4400.01	Aktivzinse		500.00		1'000.00		11'962.74
9610.4401.01	Verzugszinse Steuern		45'000.00		50'000.00		46'829.80
9610.4409.01	Verrechnete Zinsen Wasser		2'700.00		2'400.00		1'058.00
9610.4451.01	Dividende Aktien Wasserverbund		1'600.00		1'600.00		1'609.75
9610.4451.02	Dividende Aktien ARA-Reg. Bern		31'000.00		31'000.00		30'870.00
9610.4940.01	Verrechnete Zinsen WKB		3'300.00		3'600.00		3'969.00
9610.4940.02	Verrechnete Zinsen Liegenschaften FV		100'000.00		103'600.00		103'295.00
9610.4940.04	Verrechnete Zinsen Tagesschule Freudenreichstr. 1		16'000.00		16'000.00		16'000.00
9630	Liegenschaften des Finanzvermögens	481'400.00	630'000.00	472'100.00	623'000.00	629'174.75	784'090.75
	Netto Ertrag	148'600.00		150'900.00		154'916.00	
9630.3000.01	Sitzungsgelder	500.00		500.00			
	Liegenschaftsausschuss						
9630.3010.01	Löhne Liegenschaften FV	9'000.00		9'000.00		9'203.60	
9630.3050.01	AG-Beiträge AHV/IV/EO/ALV	600.00		600.00		519.45	
9630.3052.01	AG-Beiträge Pensionskasse	200.00		200.00		190.20	
9630.3053.01	AG-Beiträge Unfallversicherung	100.00		100.00		60.90	
9630.3054.01	AG-Beiträge	100.00		100.00		120.85	
	Familienausgleichskasse						
9630.3055.01	AG-Beiträge					33.00	
	Krankentaggeldversicherung						
9630.3430.01	Unterhalt Liegenschaften FV	100'000.00		95'000.00		256'144.50	
9630.3431.01	Nicht baulicher Unterhalt Liegenschaften FV	10'000.00		10'000.00		4'858.60	



Konto	Erfolgsrechnung Funktionale Gliederung ER	Budget 2026		Budget 2025		Rechnung 2024	
		Aufwand	Ertrag	Aufwand	Ertrag	Aufwand	Ertrag
9630.3439.01	Übriger Liegenschaftsaufwand FV	100'000.00		100'000.00		93'784.65	
9630.3893.01	Einlage in Erneuerungsfonds	127'000.00		120'000.00		126'200.00	
9630.3910.01	Verrechnete Dienstleistungen	33'900.00		33'000.00		34'764.00	
9630.3940.01	Verrechnete Zinsen	100'000.00		103'600.00		103'295.00	
	Liegenschaften FV						
9630.4430.01	Mietzinse Liegenschaften FV		540'000.00		538'000.00		564'832.75
9630.4439.01	Übriger Liegenschaftsertrag FV		90'000.00		85'000.00		89'969.15
9630.4893.01	Entnahmen aus Erneuerungsfonds						129'288.85
9690	Finanzvermögen					643.26	
	Netto Aufwand						643.26
9690.3180.01	Wertberichtigungen auf Forderungen					643.76	
9690.3181.01	Tatsächliche Forderungsverluste					-0.50	
9710	Rückverteilungen aus CO2-Abgabe		2'000.00		2'000.00		1'901.50
	Netto Ertrag	2'000.00		2'000.00		1'901.50	
9710.4699.10	Rückverteilung CO2-Abgabe		2'000.00		2'000.00		1'901.50
9901	Abschreibung bestehendes Verwaltungsvermögen		37'400.00	886'600.00	65'600.00	886'584.95	65'579.40
	Netto Aufwand				821'000.00		821'005.55
	Netto Ertrag	37'400.00					
9901.3300.90	Abschreibung bestehendes Verwaltungsvermögen (HRM1)			886'600.00		886'584.95	
9901.4950.02	Verr. Abschreibungen KiTa "Stärnschnuppe" (HRM1)				7'100.00		7'069.80
9901.4950.03	Verr. Abschr. Tagesschule Freudenreichstr. 1		37'400.00		37'400.00		37'400.00
9901.4950.04	Verr. Abschr. Wärmekollektiv (HRM1)				21'100.00		21'109.60
9950	Neutrale Aufwendungen und Erträge				282'100.00		282'109.15
	Netto Ertrag			282'100.00		282'109.15	
9950.4896.01	Entnahme aus Neubewertungsreserve				282'100.00		282'109.15
9990	Abschluss	609'300.00			450'000.00	450'000.00	
	Netto Aufwand		609'300.00				450'000.00
	Netto Ertrag			450'000.00			
9990.9000.01	Ertragsüberschuss Erfolgsrechnung	609'300.00				450'000.00	
9990.9001.01	Aufwandüberschuss Erfolgsrechnung				450'000.00		
	Total	21'494'500.00	21'494'500.00	21'488'200.00	21'488'200.00	21'076'564.64	21'076'564.64
	Gesamttotal	21'494'500.00	21'494'500.00	21'488'200.00	21'488'200.00	21'076'564.64	21'076'564.64



Konto	Erfolgsrechnung Sachgruppengliederung ER	Budget 2026		Budget 2025		Rechnung 2024	
		Aufwand	Ertrag	Aufwand	Ertrag	Aufwand	Ertrag
3	Aufwand	20'875'800.00		21'426'500.00		20'590'063.69	
30	Personalaufwand	3'663'300.00		3'678'500.00		3'691'925.15	
300	Behörden und Kommissionen	186'600.00		185'500.00		183'195.95	
3000	Löhne, Tag- und Sitzungsgelder an Behörden und Kommissionen	186'600.00		185'500.00		183'195.95	
301	Löhne des Verwaltungs- und Betriebspersonals	2'580'300.00		2'642'300.00		2'626'993.40	
3010	Löhne des Verwaltungs- und Betriebspersonals	2'580'300.00		2'642'300.00		2'626'993.40	
302	Löhne der Lehrkräfte	336'700.00		294'400.00		321'126.25	
3020	Löhne der Lehrkräfte	336'700.00		294'400.00		321'126.25	
304	Zulagen	9'600.00		7'600.00		4'270.75	
3049	Übrige Zulagen	9'600.00		7'600.00		4'270.75	
305	Arbeitgeberbeiträge	500'000.00		505'200.00		505'849.75	
3050	AG-Beiträge AHV, IV, EO, ALV, Verwaltungskosten	192'500.00		193'000.00		193'129.75	
3052	AG-Beiträge an Pensionskassen	220'800.00		226'100.00		227'380.30	
3053	AG-Beiträge an Unfallversicherungen	25'350.00		25'250.00		26'265.80	
3054	AG-Beiträge an Familienausgleichskasse	45'050.00		45'050.00		45'007.60	
3055	AG-Beiträge an Krankentaggeldversicherungen	16'300.00		15'800.00		14'066.30	
309	Übriger Personalaufwand	50'100.00		43'500.00		50'489.05	
3090	Aus- und Weiterbildung des Personals	50'100.00		43'500.00		34'189.05	
3099	Übriger Personalaufwand					16'300.00	
31	Sach- und übriger Betriebsaufwand	3'769'700.00		3'526'750.00		3'332'021.04	
310	Material- und Warenaufwand	527'500.00		501'600.00		496'608.22	
3100	Büromaterial	26'700.00		26'100.00		20'581.30	
3101	Betriebs-, Verbrauchsmaterial	131'800.00		124'300.00		111'568.85	
3102	Drucksachen, Publikationen	25'600.00		23'400.00		21'241.00	
3103	Fachliteratur, Zeitschriften	4'200.00		4'400.00		1'920.70	
3104	Lehrmittel	186'400.00		173'000.00		192'523.62	
3105	Lebensmittel	151'500.00		149'100.00		147'840.35	
3106	Medizinisches Material	1'300.00		1'300.00		932.40	
311	Nicht aktivierbare Anlagen	174'600.00		170'000.00		113'505.98	
3110	Büromöbel und Geräte	87'200.00		78'500.00		59'423.53	
3111	Maschinen, Geräte und Fahrzeuge	58'500.00		69'800.00		23'205.65	
3113	Hardware	17'500.00		16'100.00		12'945.70	
3118	Immaterielle Anlagen	11'400.00		5'600.00		17'931.10	
312	Ver- und Entsorgung Liegenschaften Verwaltungsvermögen	715'200.00		677'700.00		687'041.85	
3120	Ver- und Entsorgung Liegenschaften Verwaltungsvermögen	715'200.00		677'700.00		687'041.85	
313	Dienstleistungen und Honorare	1'033'850.00		969'550.00		913'889.84	
3130	Dienstleistungen Dritter	539'700.00		547'000.00		511'096.42	
3132	Honorare externe Berater, Gutachter, Fachexperten etc.	334'000.00		268'000.00		246'482.97	



Konto	Erfolgsrechnung Sachgruppengliederung ER	Budget 2026		Budget 2025		Rechnung 2024	
		Aufwand	Ertrag	Aufwand	Ertrag	Aufwand	Ertrag
3133	Informatik-Nutzungsaufwand	50'000.00		50'000.00		50'760.15	
3134	Sachversicherungsprämien	85'150.00		79'550.00		81'291.85	
3136	Honorare privatärztlicher Tätigkeit	18'500.00		18'500.00		17'906.90	
3137	Steuern und Abgaben	6'500.00		6'500.00		6'351.55	
314	Baulicher Unterhalt und betrieblicher Unterhalt	630'500.00		554'900.00		539'434.00	
3140	Unterhalt an Grundstücken	17'000.00		21'000.00		15'333.10	
3141	Unterhalt Strassen / Verkehrswege	105'000.00		106'900.00		59'900.20	
3142	Unterhalt Wasserbau	6'500.00		6'500.00		1'644.20	
3143	Unterhalt übrige Tiefbauten	252'500.00		227'000.00		211'634.25	
3144	Unterhalt Hochbauten, Gebäude	246'500.00		190'500.00		244'534.35	
3149	Unterhalt übrige Sachanlagen	3'000.00		3'000.00		6'387.90	
315	Unterhalt Mobilien und immaterielle Anlagen	234'400.00		203'500.00		188'585.85	
3150	Unterhalt Büromöbel und -geräte	11'400.00		12'400.00		8'608.95	
3151	Unterhalt Apparate, Maschinen, Geräte, Fahrzeuge, Werkzeuge	59'900.00		57'900.00		63'950.00	
3153	Informatik-Unterhalt (Hardware)	7'000.00					
3158	Unterhalt immaterielle Anlagen	156'100.00		133'200.00		116'026.90	
316	Mieten, Leasing, Pachten, Benützungsgebühren	237'600.00		220'300.00		215'423.05	
3160	Miete und Pacht Liegenschaften	233'900.00		216'600.00		213'640.75	
3161	Mieten, Benützungskosten Anlagen	3'700.00		3'700.00		1'782.30	
317	Spesenentschädigungen	89'350.00		79'900.00		74'419.60	
3170	Reisekosten und Spesen	23'850.00		20'200.00		17'915.10	
3171	Exkursionen, Schulreisen und Lager	65'500.00		59'700.00		56'504.50	
318	Wertberichtigungen auf Forderungen	36'500.00		42'500.00		33'861.30	
3180	Wertberichtigungen auf Forderungen					1'724.76	
3181	Tatsächliche Forderungsverluste	36'500.00		42'500.00		32'136.54	
319	Verschiedener Betriebsaufwand	90'200.00		106'800.00		69'251.35	
3199	Übriger Betriebsaufwand	90'200.00		106'800.00		69'251.35	
33	Abschreibungen Verwaltungsvermögen	754'000.00		1'678'900.00		1'552'419.15	
330	Sachanlagen VV	650'500.00		1'571'800.00		1'446'066.45	
3300	Planmässige Abschreibungen Sachanlagen	650'500.00		1'571'800.00		1'446'066.45	
332	Abschreibungen Immaterielle Anlagen	103'500.00		107'100.00		106'352.70	
3320	Planmässige Abschreibungen immaterielle Anlagen	103'500.00		107'100.00		106'352.70	
34	Finanzaufwand	385'300.00		413'800.00		517'422.25	
340	Zinsaufwand	160'300.00		188'800.00		148'483.85	
3406	Verzinsung langfristige Finanzverbindlichkeiten	112'300.00		124'800.00		88'691.90	
3409	Übrige Passivzinsen	48'000.00		64'000.00		59'791.95	
343	Liegenschaftenaufwand Finanzvermögen	210'000.00		205'000.00		354'787.75	



Konto	Erfolgsrechnung Sachgruppengliederung ER	Budget 2026		Budget 2025		Rechnung 2024	
		Aufwand	Ertrag	Aufwand	Ertrag	Aufwand	Ertrag
3430	Baulicher Unterhalt	100'000.00		95'000.00		256'144.50	
3431	Liegenschaften FV						
3431	Nicht baulicher Unterhalt	10'000.00		10'000.00		4'858.60	
3431	Liegenschaften FV						
3439	Übriger Liegenschaftsaufwand FV	100'000.00		100'000.00		93'784.65	
349	Verschiedener Finanzaufwand	15'000.00		20'000.00		14'150.65	
3499	Übriger Finanzaufwand	15'000.00		20'000.00		14'150.65	
35	Einlagen in Fonds und Spezialfinanzierungen	846'200.00		561'500.00		563'382.10	
351	Einlagen in Fonds und Spezialfinanzierungen im Eigenkapital	846'200.00		561'500.00		563'382.10	
3510	Einlagen in Spezialfinanzierungen EK	846'200.00		561'500.00		563'382.10	
36	Transferaufwand	10'841'500.00		10'931'650.00		10'298'089.95	
361	Entschädigungen an Gemeinwesen	6'196'500.00		6'150'600.00		5'444'784.60	
3610	Entschädigungen an Bund	11'000.00		11'000.00		2'060.40	
3611	Entschädigungen an Kantone und Konkordate	5'035'000.00		5'120'000.00		4'460'371.60	
3612	Entschädigungen an Gemeinden und Gemeindeverbände	1'150'500.00		1'019'600.00		982'352.60	
362	Finanz- und Lastenausgleich	1'450'000.00		1'550'000.00		1'702'417.00	
3621	Finanz- und Lastenausgleich an Kanton	810'000.00		800'000.00		800'529.00	
3622	Finanz- und Lastenausgleich an Gemeinden und Gemeindeverbände	640'000.00		750'000.00		901'888.00	
363	Beiträge an Gemeinwesen und Dritte	3'195'000.00		3'231'050.00		3'150'888.35	
3631	Beiträge an Kantone und Konkordate	1'876'100.00		1'936'400.00		1'916'990.90	
3632	Beiträge an Gemeinden und Gemeindeverbände	261'600.00		258'600.00		258'915.30	
3634	Beiträge an öffentliche Unternehmungen	137'100.00		136'900.00		135'445.05	
3635	Beiträge an private Unternehmungen	267'000.00		235'650.00		213'906.55	
3636	Beiträge an private Organisationen ohne Erwerbszweck	303'200.00		303'200.00		314'654.90	
3637	Beiträge an private Haushalte	330'000.00		340'300.00		290'975.65	
3638	Beiträge an das Ausland	20'000.00		20'000.00		20'000.00	
38	Ausserordentlicher Aufwand	257'000.00		120'000.00		126'200.00	
389	Einlagen in das Eigenkapital	257'000.00		120'000.00		126'200.00	
3893	Einlagen in Vorfinanzierungen des EK	257'000.00		120'000.00		126'200.00	
39	Interne Verrechnungen	358'800.00		515'400.00		508'604.05	
391	Dienstleistungen	187'100.00		311'600.00		304'760.65	
3910	Interne Verrechnung von Dienstleistungen	187'100.00		311'600.00		304'760.65	
394	Kalk. Zinsen und Finanzaufwand	119'300.00		123'200.00		123'264.00	
3940	Interne Verrechnung von kalk. Zinsen und Finanzaufwand	119'300.00		123'200.00		123'264.00	



Konto	Erfolgsrechnung Sachgruppengliederung ER	Budget 2026		Budget 2025		Rechnung 2024	
		Aufwand	Ertrag	Aufwand	Ertrag	Aufwand	Ertrag
395	Planmässige und ausserplanmässige Abschreibungen	37'400.00		65'600.00		65'579.40	
3950	Interne Verrechnung von planmässigen und ausserplanmässigen Abschreibungen	37'400.00		65'600.00		65'579.40	
398	Übertragungen	15'000.00		15'000.00		15'000.00	
3980	Interne Übertragungen	15'000.00		15'000.00		15'000.00	
4	Ertrag		21'466'600.00		21'036'000.00		21'051'661.24
40	Fiskalertrag		15'093'000.00		14'743'000.00		14'724'019.05
400	Direkte Steuern natürliche Personen		12'792'000.00		12'497'000.00		12'352'498.90
4000	Einkommenssteuern natürliche Personen		11'020'000.00		10'690'000.00		10'833'457.45
4001	Vermögenssteuern natürliche Personen		1'695'000.00		1'745'000.00		1'443'235.70
4002	Quellensteuern natürliche Personen		77'000.00		62'000.00		75'805.75
401	Direkte Steuern juristische Personen		171'000.00		171'000.00		127'666.60
4010	Gewinnsteuern juristische Personen		170'000.00		170'000.00		126'692.75
4011	Kapitalsteuern juristische Personen		1'000.00		1'000.00		973.85
402	Übrige Direkte Steuern		2'110'000.00		2'055'000.00		2'222'253.55
4021	Grundsteuern		1'100'000.00		1'100'000.00		1'058'800.00
4022	Vermögensgewinnsteuern		950'000.00		900'000.00		1'110'632.30
4024	Erbschafts- und Schenkungssteuern		50'000.00		50'000.00		33'750.90
4029	Eingang abgeschriebene Steuern		10'000.00		5'000.00		19'070.35
403	Besitz- und Aufwandsteuern		20'000.00		20'000.00		21'600.00
4033	Hundesteuer		20'000.00		20'000.00		21'600.00
41	Regalien und Konzessionen		195'500.00		226'000.00		189'637.80
412	Konzessionen		195'500.00		226'000.00		189'637.80
4120	Konzessionen		195'500.00		226'000.00		189'637.80
42	Entgelte		3'683'000.00		3'127'300.00		3'109'451.30
421	Gebühren für Amtshandlungen		90'000.00		102'000.00		107'830.75
4210	Gebühren für Amtshandlungen		90'000.00		102'000.00		107'830.75
424	Benützungsgebühren und Dienstleistungen		2'707'700.00		2'122'800.00		2'127'112.00
4240	Benützungsgebühren und Dienstleistungen		2'707'700.00		2'122'800.00		2'127'112.00
425	Erlös aus Verkäufen		805'900.00		828'100.00		790'322.20
4250	Verkäufe		805'900.00		828'100.00		790'322.20
426	Rückerstattungen		62'400.00		57'400.00		74'326.35
4260	Rückerstattungen und Kostenbeteiligungen Dritter		62'400.00		57'400.00		74'326.35
427	Bussen		17'000.00		17'000.00		9'860.00
4270	Bussen		17'000.00		17'000.00		9'860.00



Konto	Erfolgsrechnung Sachgruppengliederung ER	Budget 2026		Budget 2025		Rechnung 2024	
		Aufwand	Ertrag	Aufwand	Ertrag	Aufwand	Ertrag
43	Verschiedene Erträge						5'839.25
431	Aktivierung Eigenleistungen						5'839.25
4311	Aktivierbare Eigenleistungen auf immateriellen Anlagen						5'839.25
44	Finanzertrag		946'800.00		964'100.00		990'446.24
440	Zinsertrag		91'500.00		111'000.00		115'567.54
4400	Zinsen flüssige Mittel		500.00		1'000.00		11'962.74
4401	Zinsen Forderungen und Kontokorrente		45'000.00		50'000.00		46'829.80
4409	Übrige Zinsen von Finanzvermögen		46'000.00		60'000.00		56'775.00
443	Liegenschaftenertrag FV		630'000.00		623'000.00		654'801.90
4430	Pacht- und Mietzinse Liegenschaften FV		540'000.00		538'000.00		564'832.75
4439	Übriger Liegenschaftenertrag FV		90'000.00		85'000.00		89'969.15
445	Finanzertrag aus Darlehen und Beteiligungen des VV		32'600.00		32'600.00		32'479.75
4451	Erträge aus Beteiligungen VV		32'600.00		32'600.00		32'479.75
447	Liegenschaftenertrag VV		192'700.00		197'500.00		187'597.05
4470	Pacht- und Mietzinse Liegenschaften VV		166'000.00		167'300.00		163'955.80
4472	Vergütung für Benützungen Liegenschaften VV		26'500.00		30'000.00		23'641.25
4479	Übrige Erträge Liegenschaften VV		200.00		200.00		
45	Entnahmen aus Fonds und Spezialfinanzierungen		192'800.00		159'600.00		129'444.95
451	Entnahmen aus Fonds und Spezialfinanzierungen im Eigenkapital		192'800.00		159'600.00		129'444.95
4510	Entnahmen aus Spezialfinanzierungen des EK		192'800.00		159'600.00		129'444.95
46	Transferertrag		936'900.00		976'500.00		934'955.90
460	Ertragsanteile		15'000.00		15'000.00		12'110.05
4600	Anteil an Bundeserträgen		15'000.00		15'000.00		12'110.05
461	Entschädigungen von Gemeinwesen		686'100.00		747'200.00		658'858.75
4611	Entschädigungen von Kantonen und Konkordaten		222'500.00		233'000.00		198'736.70
4612	Entschädigungen von Gemeinden und Gemeindeverbänden		463'600.00		514'200.00		460'122.05
462	Finanz- und Lastenausgleich		25'000.00		30'000.00		26'658.00
4621	Finanz- und Lastenausgleich von Kantonen und Konkordaten		25'000.00		30'000.00		26'658.00
463	Beiträge von Gemeinwesen und Dritten		208'800.00		182'300.00		235'427.60
4630	Beiträge vom Bund		2'000.00		2'000.00		10'000.00
4631	Beiträge von Kantonen und Konkordaten		141'200.00		114'700.00		159'538.60
4634	Beiträge von öffentlichen Unternehmungen		25'600.00		25'600.00		25'889.00



Konto	Erfolgsrechnung Sachgruppengliederung ER	Budget 2026		Budget 2025		Rechnung 2024	
		Aufwand	Ertrag	Aufwand	Ertrag	Aufwand	Ertrag
4636	Beiträge von privaten Organisationen ohne Erwerbszweck		40'000.00		40'000.00		40'000.00
469	Verschiedener Transferertrag		2'000.00		2'000.00		1'901.50
4699	Rückverteilungen		2'000.00		2'000.00		1'901.50
48	Ausserordentlicher Ertrag		59'800.00		324'100.00		459'262.70
489	Entnahmen aus dem Eigenkapital		59'800.00		324'100.00		459'262.70
4893	Entnahmen aus Vorfinanzierungen des EK		24'800.00		7'000.00		142'278.55
4896	Entnahmen aus Neubewertungsreserven				282'100.00		282'109.15
4898	Entnahmen übriges Eigenkapital		35'000.00		35'000.00		34'875.00
49	Interne Verrechnungen		358'800.00		515'400.00		508'604.05
491	Dienstleistungen		187'100.00		311'600.00		304'760.65
4910	Interne Verrechnung von Dienstleistungen		187'100.00		311'600.00		304'760.65
494	Kalk. Zinsen und Finanzaufwand		119'300.00		123'200.00		123'264.00
4940	Interne Verrechnung von kalk. Zinsen und Finanzaufwand		119'300.00		123'200.00		123'264.00
495	Planmässige und ausserplanmässige Abschreibungen		37'400.00		65'600.00		65'579.40
4950	Interne Verrechnung von planmässigen und ausserplanmässigen Abschreibungen		37'400.00		65'600.00		65'579.40
498	Übertragungen		15'000.00		15'000.00		15'000.00
4980	Interne Übertragungen		15'000.00		15'000.00		15'000.00
9	Abschlusskonten	618'700.00	27'900.00	61'700.00	452'200.00	486'500.95	24'903.40
90	Abschluss Erfolgsrechnung	618'700.00	27'900.00	61'700.00	452'200.00	486'500.95	24'903.40
900	Abschluss Erfolgsrechnung	609'300.00			450'000.00	450'000.00	
9000	Ertragsüberschuss	609'300.00				450'000.00	
9001	Aufwandüberschuss				450'000.00		
901	Abschluss Fonds im EK, Ertragsüberschuss	9'400.00	27'900.00	61'700.00	2'200.00	36'500.95	24'903.40
9010	Abschluss Spezialfinanzierungen und Fonds im EK, Ertragsüberschuss	9'400.00		61'700.00		36'500.95	
9011	Abschluss Spezialfinanzierungen und Fonds im EK, Aufwandüberschuss		27'900.00		2'200.00		24'903.40
	Total	21'494'500.00	21'494'500.00	21'488'200.00	21'488'200.00	21'076'564.64	21'076'564.64
	Gesamttotal	21'494'500.00	21'494'500.00	21'488'200.00	21'488'200.00	21'076'564.64	21'076'564.64



Gemeinde Bremgarten HRM2 INVESTITIONSRECHNUNG

Gliederung nach Funktionen

Konto	Investitionsrechnung Funktionale Gliederung IR	Budget 2026		Budget 2025		Rechnung 2024	
		Ausgaben	Einnahmen	Ausgaben	Einnahmen	Ausgaben	Einnahmen
0	Allgemeine Verwaltung Netto Aufwand	682'000.00	9'000.00			79'354.35	23'000.00
			673'000.00				56'354.35
0290	Verwaltungsliegenschaften Netto Aufwand	82'000.00	9'000.00				
			73'000.00				
0290.5040.01	Gemeindehaus, Installation PV-Anlage	82'000.00					
0290.6300.01	Gemeindehaus, Installation PV-Anlage, Beiträge Bund		9'000.00				
0291	Kirchgemeindehaus Netto Aufwand	600'000.00				79'354.35	23'000.00
			600'000.00				56'354.35
0291.5040.03	Gemeindezentrum, Sanierung Abwasser Hausanschlüsse, GR 13.02.24, CHF 85'000, abgerechnet 05.11.24					79'354.35	
0291.5040.05	Gemeindezentrum, Rohadekosten + Sanierung/Umbau	600'000.00					
0291.6140.01	Gemeindezentrum, Sanierung Abwasser Hausanschlüsse, Rückerstattungen						23'000.00
2	Bildung Netto Aufwand	427'000.00		125'000.00	14'000.00	328'314.65	
			427'000.00		111'000.00		328'314.65
2120	Primarstufe Netto Aufwand	60'000.00					
			60'000.00				
2120.5200.04	ICT Unterstufe, Ersatzanschaffungen 2026	60'000.00					
2130	Sekundarstufe I Netto Aufwand	37'000.00		35'000.00		161'129.95	
			37'000.00		35'000.00		161'129.95
2130.5200.04	ICT Oberstufe, Ersatzanschaffungen 2024 - 2027, GV 11.12.23, CHF 295'000 + GR 02.07.24 + 10.09.24, CHF 8'300 + CHF 5'800	37'000.00		35'000.00		161'129.95	
2170	Schulliegenschaften Netto Aufwand	330'000.00		90'000.00	14'000.00		
			330'000.00		76'000.00		
2170.5030.01	Schulhaus UST, Umgestaltung Schulareal	150'000.00					
2170.5040.17	Kindergarten Kalchackerhof, Installation PV-Anlage			90'000.00			
2170.5040.19	Schulhaus UST, Anpassung Elektroinstallationen	60'000.00					
2170.5040.20	Schulhaus OST, Anpassung Elektroinstallationen	120'000.00					
2170.6300.01	Kindergarten Kalchackerhof, Installation PV-Anlage, Beiträge Bund				14'000.00		
2180	Tagesbetreuung Netto Aufwand					167'184.70	
							167'184.70
2180.5040.02	Tagesschule Freudenreichstrasse, Fassadensanierung, GV 11.12.23, CHF 167'000					133'414.75	
2180.5040.03	Tagesschule Freudenreichstrasse, Installation PV-Anlage, GV 11.12.23, CHF 40'000					33'769.95	
3	Kultur, Sport und Freizeit, Kirche Netto Aufwand	550'000.00	26'000.00	145'000.00	106'000.00	104'180.45	6'000.00
			524'000.00		39'000.00		98'180.45
3410	Sport Netto Aufwand	550'000.00	26'000.00		6'000.00		6'000.00
			524'000.00				



Gemeinde Bremgarten HRM2 INVESTITIONSRECHNUNG

Gliederung nach Funktionen

Konto	Investitionsrechnung Funktionale Gliederung IR	Budget 2026		Budget 2025		Rechnung 2024	
		Ausgaben	Einnahmen	Ausgaben	Einnahmen	Ausgaben	Einnahmen
3410.5030.02	Netto Ertrag Kunstrasen Sportanlagen, Ersatz, GR 28.01.25 + 17.06.25, CHF 35'000 + CHF 6'200	400'000.00		6'000.00		6'000.00	
3410.5030.03	Kinderspielplatz Sportanlagen, Erneuerung	150'000.00					
3410.6310.02	Kinderspielplatz Sportanlagen, Erneuerung, Kantonsbeitrag		20'000.00				
3410.6450.01	Darlehen Tennisclub Bremgarten, Rückzahlung		6'000.00		6'000.00		6'000.00
3420	Freizeit			145'000.00	100'000.00	74'300.10	
	Netto Aufwand				45'000.00		74'300.10
3420.5030.02	Dorfplatz, Umgebungsgestaltung, GV 27.06.21, CHF 735'000					74'300.10	
3420.5030.03	Seftau, Umgestaltung, GR 18.09.18 + 13.11.18 + 01.02.22 + 17.06.25, CHF 20'000 + CHF 10'000 + CHF 9'000 + CHF 20'000 + CHF 121'000			145'000.00			
3420.6310.01	Seftau, Umgestaltung, Subventionen				100'000.00		
3421	Pavillon Zentrum					29'880.35	
	Netto Aufwand						29'880.35
3421.5040.01	Dorfplatz, Pavillon, GV 27.06.21, CHF 440'000					29'880.35	
5	Soziale Sicherheit	470'000.00	50'000.00	250'000.00			
	Netto Aufwand		420'000.00		250'000.00		
5444	Offene Kinder- und Jugendarbeit	470'000.00	50'000.00	250'000.00			
	Netto Aufwand		420'000.00		250'000.00		
5444.5040.01	Jugendraum, Ausbau/Renovation	470'000.00		250'000.00			
5444.6360.01	Jugendraum, Ausbau/Renovation, Beitrag Stiftung		50'000.00				
6	Verkehr und Nachrichtenübermittlung	3'090'000.00		2'540'000.00		209'849.25	
	Netto Aufwand		3'090'000.00		2'540'000.00		209'849.25
6150	Gemeindestrassen	3'090'000.00		2'540'000.00		209'849.25	
	Netto Aufwand		3'090'000.00		2'540'000.00		209'849.25
6150.5010.20	Äschenbrunnmattstrasse, Strassen- & Trottoirsanierung, GV 27.06.21, CHF 1'355'000, abgerechnet 09.12.24					54'358.35	
6150.5010.25	Seftastrasse, Strassensanierung, Rütliweg - Seftastrasse 28, GR 21.06.22, CHF 112'000	40'000.00					
6150.5010.27	Gesamtverkehrskonzept, GR 02.02.21 + 11.10.22, CHF 52'000 + CHF 46'700, abgerechnet 03.12.24					8'278.50	
6150.5010.28	Hölzliweg, Strassensanierung	180'000.00					
6150.5010.29	Lehnenviadukt Felsenstrasse, Sanierung, GV 11.12.23, CHF 1'300'000	1'210'000.00		1'210'000.00		48'910.90	
6150.5010.30	Zehendermätteli-Steg, Neubau, GR 01.02.22 + 19.12.23 + 10.09.24, CHF 30'000 + CHF 7'800 + CHF 95'000	50'000.00		100'000.00		11'893.10	
6150.5010.31	Seftau-Steg, Sanierung, GV 10.06.24, CHF 760'000	1'300'000.00		760'000.00		9'660.10	
6150.5010.33	Verkehrsberuhigungsmassnahme n - Hauptachsen Tempo 40, GR 15.08.23, CHF 65'000, abgerechnet 03.12.24					-5'470.40	



Gemeinde Bremgarten HRM2 INVESTITIONSRECHNUNG

Gliederung nach Funktionen

Konto	Investitionsrechnung Funktionale Gliederung IR	Budget 2026		Budget 2025		Rechnung 2024	
		Ausgaben	Einnahmen	Ausgaben	Einnahmen	Ausgaben	Einnahmen
6150.5010.34	Verkehrsberuhigungsmassnahme n - Zentrum Nord Begegnungszone, GR 17.12.24, CHF 52'000					6'794.95	
6150.5010.35	Verkehrsberuhigungsmassnahme n - Weitere Teilgebiete	30'000.00		30'000.00			
6150.5010.36	Chutzenstrasse, Trottoirsanierung, 1. Etappe, GR 26.03.24, CHF 55'000, abgerechnet 19.11.24					55'953.00	
6150.5010.37	Chutzenstrasse, Trottoirsanierung, 2. Etappe, GR 28.01.25, CHF 80'000			80'000.00			
6150.5010.38	Gehwegüberfahrt Lindenstrasse/Chutzenstrasse, GR 25.02.2025, CHF 61'000			90'000.00			
6150.5010.39	Öffentliche Beleuchtung, Kabelersatz Netzverstärkung, GR 04.06.24, CHF 112'000					19'470.75	
6150.5060.03	Kommunalfahrzeug MEILI mit Kran, Ersatz	280'000.00		270'000.00			
7	Umweltschutz und Raumordnung	740'500.00	130'400.00	1'000'000.00	285'000.00	530'270.45	100'135.00
	Netto Aufwand		610'100.00		715'000.00		430'135.45
7101	Wasserversorgung [Gemeindebetrieb]	360'000.00		355'000.00		265'527.60	5'550.40
	Netto Aufwand		360'000.00		355'000.00		259'977.20
7101.5031.20	Friedhagweg, Sanierung Druckwasserleitung, GV 13.06.22, CHF 990'000			65'000.00		47'173.35	
7101.5031.21	Wiesengrundweg, Sanierung Druckwasserleitung, GV 10.06.24, CHF 320'000			15'000.00		209'983.00	
7101.5031.22	Kunoweg, Sanierung Druckwasserleitung, GV 09.12.24, CHF 325'000			275'000.00		8'371.25	
7101.5031.24	Ländlistrasse 53 - 91, Sanierung Druckwasserleitung, GR 22.04.25, CHF 8'400	220'000.00					
7101.5031.25	Kreuzung Ländlistrasse/Rüttiweg, Sanierung Druckwasserleitung	140'000.00					
7101.6310.13	Wiesengrundweg, Sanierung Druckwasserleitung, Löschwasserbeitrag						5'550.40
7201	Abwasserentsorgung [Gemeindebetrieb]	380'500.00	130'400.00	515'000.00	270'000.00	126'820.25	44'634.60
	Netto Aufwand		250'100.00		245'000.00		82'185.65
7201.5032.16	Sanierung Abwasser-Hausanschlüsse 2024, GR 27.02.24, CHF 140'000, abgerechnet 17.12.24					103'974.65	
7201.5032.17	Pumpwerk Seftau, Sanierung Anlagen, GR 27.02.24, CHF 9'100	140'500.00		185'000.00		21'157.20	
7201.5032.18	Pumpwerk Seftau, Sanierung Trafostation + Zubringerleitung, GV 09.12.24, CHF 250'000			190'000.00		1'688.40	
7201.5032.19	Sanierung Abwasser-Hausanschlüsse 2025, GR 28.01.25, CHF 140'000			140'000.00			
7201.5032.20	Sanierung Abwasser-Hausanschlüsse 2026	140'000.00					
7201.5292.02	Genereller Entwässerungsplan (GEP), Überarbeitung	100'000.00					
7201.6310.01	Sanierung Abwasser-Hausanschlüsse, Beiträge Abwasserfonds		30'000.00		30'000.00		44'634.60
7201.6320.03	Sanierung Pumpwerk Seftau, Beiträge Gemeinden		100'400.00		120'000.00		



Gemeinde Bremgarten HRM2 INVESTITIONSRECHNUNG

Gliederung nach Funktionen

Konto	Investitionsrechnung Funktionale Gliederung IR	Budget 2026		Budget 2025		Rechnung 2024	
		Ausgaben	Einnahmen	Ausgaben	Einnahmen	Ausgaben	Einnahmen
7201.6320.04	Sanierung Pumpwerk Seftau, Beiträge Gemeinden				120'000.00		
7410	Gewässerverbauungen			80'000.00		9'990.20	
	Netto Aufwand				80'000.00		9'990.20
7410.5020.02	Ufersanierung Neubrücke - Seftau, Projektbegleitung, GR 18.09.18 + 14.05.19 + 10.11.20 + 14.02.23 + 03.12.24, CHF 38'000 + CHF 15'000 + CHF 50'000 + CHF 12'000 + CHF 5'000 + CHF 24'000			80'000.00		9'990.20	
7710	Friedhof und Bestattung allgemein					113'442.65	49'950.00
	Netto Aufwand						63'492.65
7710.5040.01	Dienstgebäude Friedhof, Heizungersatz, GR 23.04.24, CHF 108'000					113'442.65	
7710.6320.01	Dienstgebäude Friedhof, Heizungersatz, Beiträge Gemeinden						49'950.00
7900	Raumordnung allgemein			50'000.00	15'000.00	14'489.75	
	Netto Aufwand				35'000.00		14'489.75
7900.5290.05	Uferschutzplanung, Revision, GR 17.01.23, CHF 96'200			50'000.00		14'489.75	
7900.6310.01	Uferschutzplanung Revision, Subventionen				15'000.00		
9	Finanzen und Steuern	215'400.00	5'959'500.00	405'000.00	4'060'000.00	129'135.00	1'251'969.15
	Netto Ertrag	5'744'100.00		3'655'000.00		1'122'834.15	
9990	Abschluss	215'400.00	5'959'500.00	405'000.00	4'060'000.00	129'135.00	1'251'969.15
	Netto Ertrag	5'744'100.00		3'655'000.00		1'122'834.15	
9990.5900.01	Passivierte Einnahmen	215'400.00		405'000.00		129'135.00	
9990.6900.01	Aktivierte Ausgaben		5'959'500.00		4'060'000.00		1'251'969.15
	Total	6'174'900.00	6'174'900.00	4'465'000.00	4'465'000.00	1'381'104.15	1'381'104.15
	Gesamttotal	6'174'900.00	6'174'900.00	4'465'000.00	4'465'000.00	1'381'104.15	1'381'104.15



Gemeinde Bremgarten HRM2 INVESTITIONSRECHNUNG

Gliederung nach Sachgruppen

Konto	Investitionsrechnung Sachgruppengliederung IR	Budget 2026		Budget 2025		Rechnung 2024	
		Ausgaben	Einnahmen	Ausgaben	Einnahmen	Ausgaben	Einnahmen
5	Investitionsausgaben	6'174'900.00		4'465'000.00		1'381'104.15	
50	Sachanlagen	5'762'500.00		3'975'000.00		1'076'349.45	
501	Strassen / Verkehrswege	2'810'000.00		2'270'000.00		209'849.25	
5010	Strassen / Verkehrswege	2'810'000.00		2'270'000.00		209'849.25	
502	Wasserbau			80'000.00		9'990.20	
5020	Wasserbau			80'000.00		9'990.20	
503	Übriger Tiefbau	1'340'500.00		1'015'000.00		466'647.95	
5030	Übrige Tiefbauten allgemein	700'000.00		145'000.00		74'300.10	
5031	Tiefbauten Wasserversorgung	360'000.00		355'000.00		265'527.60	
5032	Tiefbauten Abwasserbeseitigung	280'500.00		515'000.00		126'820.25	
504	Hochbauten	1'332'000.00		340'000.00		389'862.05	
5040	Hochbauten	1'332'000.00		340'000.00		389'862.05	
506	Mobilien	280'000.00		270'000.00			
5060	Mobilien	280'000.00		270'000.00			
52	Immaterielle Anlagen	197'000.00		85'000.00		175'619.70	
520	Software	97'000.00		35'000.00		161'129.95	
5200	Software	97'000.00		35'000.00		161'129.95	
529	Übrige immaterielle Anlagen	100'000.00		50'000.00		14'489.75	
5290	Übrige immaterielle Anlagen			50'000.00		14'489.75	
5292	Abwasserentsorgung	100'000.00					
59	Übertrag an Bilanz	215'400.00		405'000.00		129'135.00	
590	Passivierungen	215'400.00		405'000.00		129'135.00	
5900	Passivierte Einnahmen	215'400.00		405'000.00		129'135.00	
6	Investitionseinnahmen		6'174'900.00		4'465'000.00		1'381'104.15
61	Rückerstattungen						23'000.00
614	Hochbauten						23'000.00
6140	Rückerstattungen Dritter für Investitionen in Hochbauten						23'000.00
63	Investitionsbeiträge für eigene Rechnung		209'400.00		399'000.00		100'135.00
630	Bund		9'000.00		14'000.00		
6300	Investitionsbeiträge vom Bund		9'000.00		14'000.00		
631	Kantone und Konkordate		50'000.00		145'000.00		50'185.00
6310	Investitionsbeiträge von Kantonen und Konkordaten		50'000.00		145'000.00		50'185.00
632	Gemeinden und Gemeindeverbände		100'400.00		240'000.00		49'950.00
6320	Investitionsbeiträge von Gemeinden und Gemeindeverbänden		100'400.00		240'000.00		49'950.00
636	Private Organisationen ohne Erwerbszweck		50'000.00				
6360	Investitionsbeiträge von privaten Organisationen ohne Erwerbszweck		50'000.00				


Gemeinde Bremgarten HRM2 INVESTITIONSRECHNUNG

Gliederung nach Sachgruppen

Konto	Investitionsrechnung Sachgruppengliederung IR	Budget 2026		Budget 2025		Rechnung 2024	
		Ausgaben	Einnahmen	Ausgaben	Einnahmen	Ausgaben	Einnahmen
64	Rückzahlung von Darlehen		6'000.00		6'000.00		6'000.00
645	Private Unternehmungen		6'000.00		6'000.00		6'000.00
6450	Rückzahlung von Darlehen an private Unternehmungen		6'000.00		6'000.00		6'000.00
69	Übertrag an Bilanz		5'959'500.00		4'060'000.00		1'251'969.15
690	Aktivierungen		5'959'500.00		4'060'000.00		1'251'969.15
6900	Aktivierte Ausgaben		5'959'500.00		4'060'000.00		1'251'969.15
	Total	6'174'900.00	6'174'900.00	4'465'000.00	4'465'000.00	1'381'104.15	1'381'104.15
	Gesamttotal	6'174'900.00	6'174'900.00	4'465'000.00	4'465'000.00	1'381'104.15	1'381'104.15